



STAN NA 30 CZERWCA 2022



**RAPORT Z DZIAŁALNOŚCI
W PIERWSZYM PÓŁROCZU
2022 ROKU**

ZAKŁAD USŁUG GMINNYCH GMINA ELK SP. Z O.O.

NADZÓR: KRZYSZTOF KURZYNOWSKI

Adres siedziby: ul. T. Kościuszki 28 A, 19-300 Elk; Adres biura: ul. Suwalska 84, 19-300 Elk

Spis treści

1. INFORMACJE OGÓLNE	2
2. INFORMACJE KORPORACYJNE	3
2.1. REJESTRACJA SPÓŁKI	3
2.2. KAPITAŁ ZAKŁADOWY SPÓŁKI	3
3. STRUKTURA ORGANIZACYJNA	4
4. SYTUACJA KADROWO PŁACOWA	6
4.1. POLITYKA ZATRUDNIENIA I PŁAC W OKRESIE OD 1 STYCZNIA DO 30 CZERWCA 2022 ROKU	6
4.2. DANE PŁACOWE (BRUTTO)	6
5. BEZPIECZEŃSTWO I HIGIENA PRACY	7
5.1. ZAGROŻENIE CZYNNIKAMI SZKODLIWYMI I NIEBEZPIECZNYMI DLA ZDROWIA	7
5.2. PROFILAKTYCZNA OCHRONA ZDROWIA	7
5.3. SZKOLENIA	7
5.4. WYPADKI PRZY PRACY I CHOROBY ZAWODOWE	7
5.5. KONTROLE ORGANÓW NAD WARUNKAMI PRACY	7
6. INFORMACJA O POSIADANYM MAJĄTKU	8
6.1. WYKAZ ŚRODKÓW TRWAŁYCH NIEAMORTYZOWANYCH UŻYWANYCH Z TYTUŁU UMOWY DZIERŻAWY, DZIERŻENIA ORAZ Z TYTUŁU LEASINGU OPERACYJNEGO	8
6.2. WYKAZ ŚRODKÓW TRWAŁYCH AMORTYZOWANYCH – WŁASNYCH	12
7. DZIAŁ WODNO-KANALIZACYJNY	16
7.1. INWESTYCJE ZUG ZREALIZOWANE W PIERWSZEJ POŁOWIE 2022 ROKU	16
7.2. PRACE WYKONANE PRZEZ ZUG NA ZLECENIE URZĘDU GMINY W PIERWSZEJ POŁOWIE 2022 ROKU	20
7.3. PRACE EKSPLOATACYJNE NA SIECIACH WODNO-KANALIZACYJNYCH WYKONANE W PIERWSZEJ POŁOWIE 2022 ROKU	21
7.4. AWARIE NA SIECI WOD.-KAN. W PIERWSZEJ POŁOWIE 2022 ROKU	25
7.5. ZLECENIA ZEWNĘTRZNE WYKONANE PRZEZ ZUG W PIERWSZEJ POŁOWIE 2022 ROKU	27
7.6. TARYFA ZA WODĘ I ŚCIEKI	30
8. DZIAŁ GOSPODARKI KOMUNALNEJ	33
8.1. UMOWY Z URZĘDEM GMINY EŁK W PIERWSZEJ POŁOWIE 2022 ROKU	33
8.2. ZIMOWE UTRZYMANIE DRÓG NA TERENIE GMINY EŁK	34
8.3. FUNDUSZ SOŁECKI	34
8.4. BIEŻĄCE UTRZYMANIE ZIELENI I INFRASTRUKTURY DROGOWEJ	37
8.5. BIEŻĄCE UTRZYMANIE DRÓG	40
9. GOSPODARKA ODPADAMI KOMUNALNYMI	43
9.1. ODEBRANE ODPADY	44
9.2. ZAKUP NOWEGO POJAZDU SŁUŻBOWEGO	44
9.3. POPULARYZACJA POSTAWY EKOLOGICZNEJ	46
10. BIURO OBSŁUGI KLIENTÓW	48
10.1. PROJEKT „ELEKTRONICZNE BIURO OBSŁUGI KLIENTA W ZAKŁADZIE USŁUG GMINNYCH GMINA EŁK SP. O.O.”	48

1. INFORMACJE OGÓLNE

1. Nazwa: Zakład Usług Gminnych Gmina Ełk Sp. z o.o.
2. Adres siedziby: ul. T. Kościuszki 28 A, 19-300 Ełk
3. Adres biura: ul. Suwalska 84, 19-300 Ełk
4. REGON: 368895598,
5. NIP: 848-187-10-71,
6. Numer KRS 0000706273
7. Strona internetowa: www.zug.elk.pl,
8. Poczta elektroniczna: sekretariat@zug.elk.pl,
9. Telefony: 87/307 00 11, 87/307 00 37, 87/307 00 77

Główna działalność Spółki według PKD 2007 to: pobór, uzdatnianie i dostarczanie wody (36.00.Z) oraz odprowadzanie i oczyszczanie ścieków (37.00.Z).

Zakład Usług Gminnych Gmina Ełk Sp. z o.o. (**dalej ZUG**) jest spółką z ograniczoną odpowiedzialnością posiadającą osobowość prawną. ZUG został powołany Uchwałą Nr LII/366/2017 Rady Gminy Ełk z 29 września 2017 roku. ZUG został zarejestrowany 5 grudnia 2017 roku w Sądzie Rejonowym w Olsztynie VIII Wydział Gospodarczy Krajowego Rejestru Sądowego jako jednoosobowa spółka Gminy Ełk pod nr KRS 0000706273.

Podstawowym przedmiotem działalności ZUG jest pobór, uzdatnianie i dostarczanie wody, odprowadzanie i oczyszczanie ścieków, zbieranie nieczystości innych niż niebezpieczne, utrzymanie porządku na terenie gminy Ełk, usługi związane z zagospodarowaniem terenów zieleni.

2. INFORMACJE KORPORACYJNE

2.1. Rejestracja Spółki

Akta rejestrowe ZUG przechowywane są w Sądzie Rejonowym w Olsztynie, VIII Wydział Gospodarczy Krajowego Rejestru Sądowego.

2.2. Kapitał zakładowy Spółki

Kapitał zakładowy ZUG został ujęty w umowie Spółki z 30 października 2017 roku Rep „A” 11917/2017 oraz w księdze udziałów w kwocie:

- w umowie Spółki z 30 października 2017 roku Rep „A” 11917/2017 oraz w księdze udziałów w kwocie 100 000,00 zł dzieli się na 200 udziałów po 500,00 zł każdy,
- został zwiększony o kwotę 550 000,00 zł co stanowi 1100 udziałów po 500,00 zł każdy wg zawartych zmian w umowie Spółki z 2 lutego 2018 roku,
- umowie Spółki z 1 października 2018 roku Rep „A” 11353/2018 oraz w księdze udziałów został zwiększony o kwotę 728 000,00 zł co stanowi 1456 udziałów po 500,00 zł każdy,
- został zwiększony o kwotę 674 000,00 zł co stanowi 1348 udziałów po 500,00 zł każdy wg zawartych zmian w umowie Spółki,
- umowie Spółki z 14 stycznia 2021 roku Rep „A” 479/2021 oraz w księdze udziałów został zwiększony o kwotę 2 378 000,00 zł co stanowi 4756 udziałów po 500,00 zł każdy.

Stan kapitału zakładowego na koniec I półrocza 2022 roku przedstawia się następująco:

Lp.	Nazwa udziałowca	Liczba udziałów	Wartość nominalna udziałów w złotych	Udział procentowy
1.	Gmina Ełk	200	100 000,00	100
2.	Gmina Ełk	1 100	550 000,00	100
3.	Gmina Ełk	1 456	728 000,00	100
4.	Gmina Ełk	1 348	674 000,00	100
5.	Gmina Ełk	4 756	2 378 000,00	100
	Razem	8 860	4 430 000,00	100

3. STRUKTURA ORGANIZACYJNA

23 grudnia 2021 roku wprowadzono regulamin organizacyjny ZUG, którego przedmiotem było określenie ogólnych zasad organizacji i podstawowych rozwiązań w zakresie struktury organizacyjnej i działania ZUG w związku z rozszerzeniem katalogu działalności.

W ZUG obowiązują uchwalone i wprowadzone do stosowania przez Zarząd Spółki regulaminy: pracy i wynagradzania.

Organami Spółki są:

- Zgromadzenie Wspólników,
- Rada Nadzorcza,
- Zarząd Spółki.

Ponieważ Gmina Ełk jest jedynym wspólnikiem (właścicielem udziałów) funkcję Zgromadzenia Wspólników sprawuje Wójt Gminy Ełk. Kompetencje Zgromadzenia Wspólników, Rady Nadzorczej i Zarządu Spółki określa Kodeks Spółek Handlowych oraz Akt Założycielski Spółki.

Rada Nadzorcza jest organem Spółki, sprawującym stały nadzór i kontrolę nad działalnością Spółki.

Zarząd Spółki kieruje działalnością ZUG, jest organem wykonawczym, spełniającym funkcje zarządcze i reprezentacyjne. Działa zgodnie z przepisami prawa i Aktu Założycielskiego Spółki, podejmuje decyzje i ponosi za nie odpowiedzialność. Zarząd Spółki jest jednoosobowy i stanowi go Prezes Zarządu – Prezes Spółki.

W pierwszej połowie 2022 roku Zarząd Spółki był jednoosobowy w osobie Prezesa Zarządu – Krzysztofa Kurzynowskiego.

Skład Rady Nadzorczej przedstawiał się następująco:

- przewodniczący – Robert Gospodaryk,
- członek rady nadzorczej – Ewa Turowska-Oniśko,
- członek rady nadzorczej – Wojciech Malesiński.

Jedynym właścicielem Spółki jest Gmina Ełk, która posiada 100 % udziałów.

Schemat organizacyjny ZUG

Zgromadzenie Wspólników	ZW
Rada Nadzorcza	RN
Prezes Zarządu	PZ
Samodzielne Stanowiska	
Stanowisko ds. BHP	BHP
Informatyk	INF
Dział Finansowo-Księgowy	
Główny Księgowy	
Stanowisko ds. kadrowo-płacowych	
Stanowisko ds. naliczeń, opłat i windykacji	
Stanowisko ds. obsługi klienta	
Dział Gospodarki Komunalnej	
GK	
Kierownik ds. gospodarki komunalnej	
Wielosobowe stanowiska pracy ds. remontowo-budowlanych	
Wielosobowe stanowiska operatorów sprzętów ciężkich	
Stanowisko ds. technicznych	
Dział Wodno-Kanalizacyjny	
WK	
Kierownik ds. wodno-kanalizacyjnych	
Wielosobowe stanowiska ds. funkcjonowania sieci wodno-kanalizacyjnej	
Wielosobowe stanowiska operatorów sprzętów ciężkich	
Elektrycy	
Stanowisko ds. technicznych	
Dział Gospodarki Odpadami Komunalnymi	
GO	
Kierownik ds. gospodarki odpadami komunalnymi	
Wielosobowe stanowiska kierowcy samochodu ciężarowego	
Wielosobowe stanowiska ładowaczy nieczystości stałych	

4. SYTUACJA KADROWO PŁACOWA

4.1. Polityka zatrudnienia i płac w okresie od 1 stycznia do 30 czerwca 2022 roku

Miesiąc w 2022 roku	Pracujący w miesiącu (przeciętnie)	Przyjęci w miesiącu	Zwolnieni w miesiącu
styczeń	49,74	6,00	3,00
luty	48,00	0,00	0,00
marzec	49,97	2,00	0,00
kwiecień	53,77	9,00	5,00
maj	53,74	0,00	2,00
czerwiec	55,83	4,00	1,00
średnia	51,84	3,50	1,83

4.2. Dane płacowe (brutto)

Wyszczególnienie	Wartość w złotych
Płaca średnia	5.242,82
Średnie wynagrodzenie Rady Nadzorczej	1.997,77
Średnie wynagrodzenie administracji z Zarządem	7.980,15
Średnie wynagrodzenie pozostałych pracowników	4.911,63

Średnia płaca obejmuje wszystkie składniki wynagrodzenia, również nagrody, odprawy, ekwiwalenty, wynagrodzenia chorobowe, nadgodziny, nagrody jubileuszowe.

W okresie od 1.01.2022 r. do 30.06.2022 r. spółka nie tworzyła Zakładowego Funduszu Świadczeń Socjalnych.

5. BEZPIECZEŃSTWO I HIGIENA PRACY

5.1. Zagrożenie czynnikami szkodliwymi i niebezpiecznymi dla zdrowia

Pracownicy ZUG nie są narażeni na zagrożenia związane ze środowiskiem pracy, uciążliwością, czynnikami mechanicznymi związanymi z maszynami szczególnie niebezpiecznymi.

Używane preparaty chemiczne posiadają *karty charakterystyk niebezpiecznych substancji chemicznych*. Personel oraz pracownicy zostali zapoznani z zasadami BHP w ramach szkolenia z zakresu *oceny zagrożeń czynnikami występującymi w procesach pracy oraz metod ochrony przed zagrożeniami*. Zaświadczenia z odbytych szkoleń znajdują się w teczkach akt osobowych pracowników.

5.2. Profilaktyczna ochrona zdrowia

W pierwszej połowie 2022 roku, profilaktyczna ochrona zdrowia w zakresie badań lekarskich pracowników prowadzona była zgodnie z obowiązującymi przepisami. Wszyscy zatrudnieni posiadają aktualne badania lekarskie wstępne i okresowe.

Zaświadczenia lekarskie przechowywane są w teczkach akt osobowych pracowników.

W zakładzie znajduje się punkt pierwszej pomocy. Obsługę punktu powierzono dwóm wyznaczonym pracownikom przeszkolonym w udzielaniu pierwszej pomocy przedmedycznej.

Wyposażenie apteczek uzupełniane jest na bieżąco w porozumieniu z lekarzem sprawującym profilaktyczną opiekę zdrowotną nad pracownikami.

5.3. Szkolenia

W pierwszej połowie 2022 roku wszyscy pracownicy odbyli wymagane szkolenia BHP: instruktaż ogólny, instruktaż stanowiskowy. Zaświadczenia z ukończonych szkoleń przechowywane są w teczkach akt osobowych pracowników.

5.4. Wypadki przy pracy i choroby zawodowe

W pierwszej połowie 2022 roku odnotowano 1 wypadek przy pracy.

5.5. Kontrole organów nad warunkami pracy

W pierwszej połowie 2022 roku nie odnotowano żadnych kontroli warunków pracy.

6. INFORMACJA O POSIADANYM MAJĄTKU

6.1. Wykaz środków trwałych nieamortyzowanych używanych z tytułu umowy dzierżawy, dzierżenia oraz z tytułu leasingu operacyjnego

Wykaz środków trwałych używanych na podstawie umowy dzierżawy:

LP	Nazwa środków trwałych dzierżawionych z Gminy Etłk
1	Pompa do przepompowni w m. Sajzy - nr inwentarzowy UG/210/4/2017
2	Zestaw pompy MSV-80-14M (MS1-14M) do obsługi przepompowni ścieków na terenie Gminy Etłk, nr inwentarzowy UG/210/6/2017
3	Przepływomierz elektromagnetyczny do ścieków - nr inwentarzowy UG/211/574/2017
4	Agregat spawalniczy FH220S - nr inwentarzowy UG/348/471/2016
5	Agregat prądotwórczy trójfazowy 20kW - nr inwentarzowy UG/348/575/2017
6	Odśnieżarka spalinowa MTD 61MC YM6170DEM - nr inwentarzowy UG/581/269/2011
7	Zageszczarka PC500E PCX CAST 5,5H Orange - nr inwentarzowy Gr5/58/582/ks3/80/3
8	Rębak Skorpion 120 SD - nr inwentarzowy UG/599/469/2016
9	Kamera do inspekcji telewizyjnej kanałów - nr inwentarzowy UG/622/565/2017
10	Monitoring do przepompowni ścieków w Siedliskach - nr inwentarzowy UG/629/258/2010
11	Samochód marki Renault Master - nr inwentarzowy UG/7414/466/2016
12	Samochód marki Renault Master - nr inwentarzowy UG/7414/467/2016
13	Fiat Ducato Transport - Nr inwentarzowy UG/742/526/2016
14	Samochód ciężarowy Fiat Doblo - nr inwentarzowy UG/742/564/2017
15	Beczka asenizacyjna nr inwentarzowy UG/743/567/2017
16	Traktor z koszem w sołectwie Lega - nr inwentarzowy UG/746/22/2017
17	Kosiarka KUBOTA GR 1600 - nr inwentarzowy UG/746/554/2017
18	Kostarka bijakowa - nr inwentarzowy UG/746/568/2017
19	Przyczepa STIM S11-DMC (do agregatu) - nr inwentarzowy UG/747/576/2017
20	Koparko - ładowarka CAT 434 F2 - nr inwentarzowy Gr5/58/580ks3/80/6
21	Równiarka drogowa RD-724- nr inwentarzowy Gr5/58/582/ks3/804
22	Posypywarka PRONART T 132 - nr inwentarzowy Gr5/58/582/ks3/80/5
23	Przyczepa PRONAR - nr inwentarzowy Gr7/74/746/ks3/49/4
24	Pług odsnieżny PRONAR - nr inwentarzowy Gr7/74/746/ks3/49/3
25	Ciągnik rolniczy M 135 GXS II - nr inwentarzowy Gr7/74/746/ks3/49/2
26	Samochód osobowy Fiat Seicento - nr inwent Gr7/74/741/ks3/47/1
27	Samochód osobowy Fiat Seicento - nr inwent UG/742/563/2017
28	Samochód ciężarowy Scania przeznaczony do wywozu śmieci nr rej. NEL 54161
29	Samochód ciężarowy Scania przeznaczony do wywozu śmieci nr rej. NEL 54164
30	Samochód ciężarowy Scania przeznaczony do wywozu śmieci nr rej. NEL 54166
31	Samochód ciężarowy Scania przeznaczony do wywozu śmieci nr rej. NEL 54165

Wykaz sieci wod.-kan. używanych na podstawie umowy dzierżenia:

Lp.	Nazwa sieci wod.-kan. w dzierżeniu z Gminy Ełk
1	Wodociąg linia NWE
2	Wodociąg Woszczele
3	Wodociąg Ruska Wieś
4	Wodociąg NWE - Bajtkowo
5	Wodociąg Mrozy Wielkie
6	Wodociąg Mrozy - Regielnica
7	Wodociąg Ełk - Barany
8	Wodociąg Barany - Maleczewo - Szarejki
9	Wodociąg Straduny - Malinówka
10	Wodociąg Rostki B. - Bajtkowo-Mąki
11	Wodociąg Szarejki
12	Kanalizacja Rożyńsk
13	Wodociąg Rogalik - Rożyńsk
14	Sieć wodociągowa Rożyńsk
15	Studnia wiercona Rożyńsk
16	Hydrofornia Rożyńsk
17	Hydrofornia Woszczele
18	Pompownia urządzenia
19	Wodociąg we wsi Karbowski
20	Wodociąg Malinówka - Piaski
21	Wodociąg Bajtkowo - Ciernie
22	Wodociąg wiejski z przył. NWE
23	Wodociąg wiejski Szarejki - Chruściele
24	Wodociąg Karbowski - Tracze - Mostoły
25	Wodociąg Mostoły - Rymki
26	Kanalizacja sanitarna Chełchy 3
27	Wodociąg Kałęczyny
28	Wodociąg wiejski Chełchy 2
29	Wodociąg Chełchy - Lega-Sędki
30	Wodociąg Chełchy - Kolonia
31	Wodociąg Chełchy - Ferma trzody
32	Wodociąg Przykopka - Chełchy
33	Przyłącze wodociągowe PKP Bartosze
34	Przyłącze wodociągowe Przytuły XII.2011
35	Sieć wodociągowa Straduny VII.2013
36	Przyłącze kan. Świetlica Barany
37	Przyłącze wodociągowe Straduny fontanna
38	Sieć wodociągowa osiedle Regiel
39	Wodociąg wiejski Maleczewo - Kolonia
40	Wodociąg Kałęczyny - Folwark
41	Wodociąg spinający Ełk - Wityny

42	Sieć wodociągowa Buniaki - Talusy
43	Przebudowa kanalizacji sanitarna Chełchy
44	Przebudowa wodociągu w Chełchach
45	Wodociąg Piaski - Sajzy
46	Wodociąg w Talusach
47	Wodociąg Borki-Śniepie
48	Studnia wodomierzowa Chruściele
49	Studnia Rożyńsk - SZZ Woszczele III.2012
50	Wodociąg Straduny ul. Słoneczna
51	Wodociąg Oracze
52	Kanalizacja Ełk - Sajzy
53	Kanalizacja z przep. ścieków Chełchy
54	Wodociąg Borki - Śniepie 2 etap
55	Wodociąg spinający Małeczewo - NWE
56	Przyłącze wod.-kan. Ełk-Sajzy
57	Przebudowa kolektora kanalizacji Chełchy
58	Studnia pomiarowa Chruściele XI.2016
59	Rozbudowa wodociągu Mącze + dokument
60	Przyłącze wodociągowe PPOŻ Wityny VIII.2016
61	Rozb. Sieci wodociągowej Straduny - Chojniak
62	Przyłącze wodociągowe PPOŻ Bartosze
63	Kanalizacja Lega
64	Sieć wod.-kan. + popm. Lega
65	Kanalizacja san. Lega
66	dokumentacja Ełk - Oracze
67	Wodociąg wiejski Rymki - Zdedy
68	Kanalizacja Regielnica - Mrozy - Ełk
69	Kanalizacja sanitarna Mrozy
70	Wodociąg Przykopka - Krokocie - Płociczno
71	Wodociąg Mrozy - Regiel
72	Wodociąg Siedliska - Wityny
73	Modernizacja stacji uzd. Wody Ruska Wieś
74	Wodociąg z przyłącz. Do kol. Mostoły
75	Wodociąg Chruściele - Szarek - Mącze
76	Przyłącza wodociągowe Kałęczyny
77	Wodociąg w Rękusach do kolonii Talusy
78	Sieć wodociągowa Mrozy Wlk.
79	Rozbudowa kanalizacji sanit. W NWE
80	Sieć wodociągowa Mołdzie
81	Kanalizacja sanitarna wsi Barany i część NWE
82	Sieć wodociągowa Barany XII.2013
83	Sieć wodociągowa Chełchy - Czaple XI.2013
84	Budowa sieci wodociągowej Lepaki W. na kolonię

85	Rozbudowa sieci wod. Lepaki W IX.2013
86	Rozbudowa kanalizacji sanit. Lepaki Wielkie
87	Zewnętrzna sieć kanalizac. Buniaki
88	Sieć wodociągowa Bocianie Gniazdo
89	Rozbudowa wodociągu Bajtkowo
90	Pompa głębinowa Ruska Wieś - Pistki
91	Remont i modern. Stacja Wityny II
92	Sieć wodociągowa Chruściele
93	Wodociąg Miluki do kolonii
94	Wodociąg Straduny – Janisze - Przytuły I etap 2010
95	Wodociąg Straduny – Janisze - Przytuły II etap 2010
96	Przyłącze wodociągowe Maleczewo 2010
97	Sieć wodociągowa oś. Podgrodzie POHZ 2010
98	Sieć kanaliz. Oś. Podgrodzie POHZ 2010
99	Budowa kanalizacji NWE XII.2012
100	Budowa wodociągu NWE – Zdunki - Bobry
101	Sieć wodociągowa Mrozy Wlk.
102	Dok. Rozb. Sieci wodoc. Regielnica 2012
103	Dok. Rozb. Sieci kanalizacji San. Regielnica 2012
104	Sieć wodociągowa Kolonia Szarejki XII.2015
105	Rozbudowa sieci wodociągowej NWE V.2014
106	Budowa i rozbudowa sieci wodociągowej Ruska Wieś etap II
107	Budowa i rozbudowa sieci kan. Ruska Wieś II etap
108	Kolektor kanalizacji sanitarnej Siedliska X.2014
109	Przebudowa przepompowni ścieków Straduny
110	Sieć kanalizacyjna Chruściele
111	Sieć wodociągowa Chruściele XII.2014
112	Sieć wodociągowa Bienie - Małkinie XII.2014
113	Sieć wodociągowa + studnia Siedliska VII.2015
114	Modernizacja przepompowni w Piaskach na dz. Nr 87/1 i Sajzach na dz. Nr 116/11
115	Przyłącze wodociągowe z rur PE RC SDR w m. Zdunki
116	Kanalizacja sanitarna PCV dn 200 mmm Woszczele - Chrzanowo - Siedliska
117	Sieć wodociągowa z rur PE RC Ełk - Szeligi - Buczki
118	Przepompownia ścieków w m. Siedliska os. Bajkowe ul. Elfów
119	Przyłącze wodociągowe w m. Mrozy Wielkie
120	Zakup szaf sterowniczych do przepompowni ścieków na terenie gminy Ełk
121	Modernizacja istniejącej szafy Sterowniczej PS2 w Siedliskach - nr inwentarzowy UG/210/5/2017

122	Przepływomierz elektromagnetyczny do ścieków nr inwentarzowy UG/211/13/2017
123	Kanalizacja grawitacyjna m. NWE ul. Lipowa PCV dn 200 mmm
124	Kanalizacja sanitarna tłoczna PE fi. 90 mm, m. NWE ul. Lipowa
125	Przepompownia ścieków, zbiornik polimerobetonowy
126	Rozbudowa sieci wodociągowej Straduny - Chojniak
127	Sieć wodociągowa z rur PE RC Ełk - Szeligi Buczki
128	Sieć wodociągowa (rurociągi przesyłowe do transportu wody obręb NWE i obręb Barany
129	Sieć wodociągowa (rurociągi przesyłowe do transportu wody w m. Sajzy
130	Sieć wodociągowa w msc. Bajtkowo

Wykaz środków trwałych używanych na podstawie leasingu operacyjnego na 30.06.2022 r.

Lp.	Nr umowy	PRZEDMIOT LEASINGU	Rok produkcji	Wartość netto w zł	Leasingodawca	Okres obowiązywania umowy	
1	71837	Równiarka drogowa PRONAR RD – Z24	2018	24 000,00	SG EQUIPMENT LEASING POLSKA SP. Z O.O.	05.12.2018	30.11.2023
2	72529	Posypywarka PRONAR T132	2018	46 100,00	SG EQUIPMENT LEASING POLSKA SP. Z O.O.	10.12.2018	30.11.2023

6.2. Wykaz środków trwałych amortyzowanych – własnych

LP	NAZWA ŚRODKA TRWAŁEGO
	2018
1	Zamiatarka
2	Zgrzewarka doczołowa
3	Sieć kanalizacji sanitarnej tłocznej w miejscowości Szeligi Buczki
4	Wodociąg na trasie Ełk - Bartosze - Guzki - Lepaki- Bienie -Mołdzie - Rożyńsk
5	Sieć wodociągowa na odcinku Pistki (Ruska Wieś) - Mołdzie
6	Zbiorniki podziemne (przepompownie i tłoczenie ścieków w miejscowości Szeligi - Buczki
7	Przepompownie ścieków w Nowej Wsi Ełckiej - Szosa Bajtkowska
8	Wodociąg i kanalizacja sanitarna bez przyłączy w Oraczach
9	Sieć kanalizacji sanitarnej grawitacyjnej w miejscowości Szeligi - Buczki
10	Sieć kanalizacyjna w Stradunach

11	Kanalizacja sanitarna na trasie Ełk-Bartosze-Guzki-Lepaki-Bienie-Mołdzie - Rożyńsk
12	Kanalizacja sanitarna na odcinku Pistki (Ruska Wieś) - Mołdzie
13	Kanalizacja sanitarna w Nowej Wsi Ełckiej - Szosa Bajtkowska
14	Kanalizacja zewnętrzna w Regielnicy
15	Kanalizacja sanitarna w Nowej Wsi Ełckiej
	2019
16	Zagęszczarka
17	Sieć wodociągowa
18	Nissan Navara
19	Kosiarka Kubota
20	Modernizacja przepompowni w NWE
21	Aparat do nawiercania
22	Przepompownia Wityny
23	Budowa sieci wod.-kan. SIEDLIKA działka 146
24	Budowa sieci wod.-kan. SIEDLIKA, UL. SMERFÓW
25	Budowa kanalizacji sanitarnej Chelchy
26	Sieć wod.-kan. obręb SIEDLIKA
	2020
27	Przyłącze wodociągowe
28	Walec drogowy
29	Pług
30	Kosiarka bijakowa PRONAR
31	Samochód specjalny MAN
32	Ciągnik rolniczy CASE
33	FIATALIS ładowarka
34	Przyczepa ciężarowa (posypywarka)
35	RENAULT MASTER
36	Serwer HP PROLIANT + oprogramowanie
37	Budowa sieci wodociągowej i kanalizacji sanitarnej na działce nr 179/11 w obrębie Siedliska, Gmina Ełk
38	Sieć wodociągowa w MILUKACH, działka nr geod. 61
39	Posypywarka PRONAR
40	Budowa sieci wod.-kan. na dz. nr 125/8, 125/9, 125/32 w Bartoszech
	2021
42	Modernizacja - zwiększenie wartości środka trwałego ciągnika Case, dokupienie tuz przedni + konsola zaczepu
43	Sieć wodociągowa i kanalizacyjna na dz. nr 609, 602, 71 obręb Oracze
44	Renault KANGOO
45	Odcinek sieci wodociągowej i odcinek sieci kanalizacji sanitarnej, obręb ORACZE
46	Budowa sieci wod.-kan. na dz. nr 146,303,159 obręb Nowa Wieś Ełcka

47	Miniciągnik KUBOTA (wykup z PKO leasing)
48	Budowa sieci kanalizacji sanitarnej tłocznej na dz. Nr 189/4, 190/4, 218 w obrębie ORACZE
49	Przebudowa sieci wodociągowej na dz. Nr 15/11, 15/12, 15/10, 15/7, 14/7, 14/1, 13/13
50	Odcinek sieci wodociągowej, obręb Chruściele
51	Rębak Skorpion (wykup z PKO leasing)
52	Modernizacja - zwiększenie wartości środka trwałego ciągnika Case, dokupienie obciążnik betonowy 800 kg
53	Odcinek sieci wodociągowej i odcinek sieci kanalizacji sanitarnej w obręb Siedliska
54	Fiat Panda 00.519.61D.4
55	Odcinek sieci wodociągowej na dz. nr 171/17, obręb Chruściele, Gmina Ełk
56	Budowa sieci wodociągowej na działce nr 59/2 w obrębie Miluki, Gmina Ełk
57	Pług komunalny składany
58	Pług komunalny składany
59	Ciągnik rolniczy ZETOR HSN 110
60	Pług odśnieżny
61	Ładowacz czołowy
62	Posypywarka Pronar
64	Ciągnik rolniczy KUBOTA - używany
65	Komputer ALL-IN-ONE DELL
	2022
66	Przedni TUZ PT-3
67	Szafa telemetryczna do monitorowania przepływu wody z zasilaniem 230V/Z
68	Szafa telemetryczna do monitorowania przepływu wody z zasilaniem bateryjnym
69	Szafa telemetryczna do monitorowania przepływu wody z zasilaniem bateryjnym
70	Szafa telemetryczna do monitorowania przepływu wody z zasilaniem bateryjnym
71	Renault MASTER NEL 55308
72	Koparko ładowarka 434F2 - WYKUP Z PKO LEASING
73	Pojemnik na odpady 240l - brązowy
74	Pojemnik na odpady 240l - zielony
75	Pojemnik na odpady 1100l - czarny
76	Pojemnik na odpady 1 100l - niebieski
77	Pojemnik na odpady 1 100l - żółty
78	Budowa sieci wodociągowej i kanalizacyjno-sanitarnej - Barany - Chruściele
79	Pojemnik na odpady z klapą 1100 l - grafitowy
80	Pojemnik na odpady z klapą 1100 l - grafitowy
81	Pojemnik na odpady z klapą 1100 l - grafitowy
82	Pojemnik na odpady z klapą 1100 l - grafitowy

83	Pojemnik na odpady z klapą 1100 l - zielony
84	Pojemnik na odpady z klapą 1100 l - niebieski
85	Pojemnik na odpady z klapą 1100 l - niebieski
86	Pojemnik na odpady z klapą 1100 l - żółty
87	Pojemnik na odpady z klapą 1100 l - żółty
88	Pojemnik na odpady z klapą 1100 l - żółty
89	Pojemnik na odpady 240 l
90	Pojemnik na odpady 240 l
91	Pojemnik na odpady 240 l
92	Pojemnik na odpady 120 l
93	Pojemnik na odpady 120 l
94	Pojemnik na odpady 120 l

Spółka posiada również następujące nieruchomości gruntowe:

- nieruchomość gruntową położoną w miejscowości Chełchy w gminie Ełk, o powierzchni 0,7641 ha,
- nieruchomość gruntową położoną w miejscowości Sędki, w gminie Ełk o powierzchni 0,0400 ha,
- nieruchomość gruntową położoną w gminie Ełk, oznaczonej w ewidencji gruntów i budynków obrębu 45 Sędki jako działka ewidencyjna nr 23/22, stanowiąca grunty orne, o obszarze 0,2086 ha,
- nieruchomość gruntową położoną w miejscowości Chrzanowo w gminie Ełk, o powierzchni 2,0483 ha,
- nieruchomość gruntową położoną w gminie Ełk, o obszarze 6,500 ha, działka ewidencyjna nr 4/4 z obrębu 52 Szeligi Buczki.

Spółka z wypracowanych środków pieniężnych chcąc podnieść jakość świadczonych usług, w pierwszej połowie 2022 roku zakupiła następujący majątek:

Dział Gospodarki Komunalnej:

1. Tuz do ciągnika o wartości netto 12 000,00 zł,

Dział Wodno-Kanalizacyjny:

2. 4 szt. Szafy telemetryczne do opomiarowania sieci wodociągowej o wartości netto 45 000,00 zł,
3. Koparko-ładowarka 434F2, wartość wykupu z PKO Leasing netto 4 273,40 zł,

Dział Gospodarki Odpadami:

4. Samochód ciężarowy Renault Master o wartości netto 56 222,87 zł,
5. Pojemniki na odpady o wartości netto 6 300,00 zł.

7. Dział wodno-kanalizacyjny

Zakład Usług Gminnych Gmina Ełk Sp. z o.o. ze względu na zadania, które wykonuje w zakresie produkcji, uzdatniania i dostawy wody, a także odbioru i oczyszczania ścieków na terenie gminy Ełk jest jednostką organizacyjną wykonującą usługi na rzecz społeczeństwa.

Do podstawowych zadań ZUG w pierwszej połowie 2022 roku należało:

- zapewnienia ciągłości dostawy wody i odprowadzania ścieków,
- stałej poprawy jakości usług wodociągowo-kanalizacyjnych, w tym poprawy jakości dostarczanej wody,
- utrzymanie w sprawności systemu kanalizacji sanitarnej na terenie gminy Ełk, łącznie z przepompowniami strefowymi,
- pełnienie całodobowych dyżurów pogotowia wodno-kanalizacyjnego,
- wykonawstwo sieci i przyłączy wodociągowo-kanalizacyjnych,

W zakresie dokumentacji technicznej do połowy 2022 roku:

Wydano 149 decyzji z określeniem warunków technicznych na przyłączenie się do sieci wod.-kan. ZUG wykonał łącznie 29 przyłączy do sieci wodociągowej i kanalizacji sanitarnej oraz 33 sztuk wciniek do sieci wodociągowej.

Dla porównania w pierwszej połowie 2021 roku wydano 147 decyzji o określenie warunków technicznych przyłączenia do sieci wod.-kan. i 41 sztuk przyłączy do sieci wodociągowej i kanalizacji sanitarnej oraz 19 sztuk wciniek do sieci wodociągowej.

Zestawienie wykonanych przyłączy wodno-kanalizacyjnych wykonanych przez ZUG:

lp.	usługa	ilość
1	Przyłącza wod.-kan.	22
2	Przyłącza wodociągowe	7
3	Przyłącza kanalizacyjne	0

7.1. Inwestycje ZUG zrealizowane w pierwszej połowie 2022 roku

1) Budowa sieci wodociągowej i kanalizacji sanitarnej w na trasie Barany – Chruściele.

Budowa sieci wodociągowej i kanalizacji sanitarnej w miejscowościach Barany i Chruściele zrealizowana została ze środków Europejskiego Funduszu Rolnego na rzecz Rozwoju Obszarów Wiejskich w ramach Programu Rozwoju Obszarów Wiejskich na lata 2014-2020. Wykonawca zadania wybrany został na podstawie przetargu. Na realizację inwestycji przeznaczono 4 225 899,79 zł brutto, z czego 2 000 000,00 zł netto pozyskano ze środków Europejskiego Funduszu Rolnego na rzecz Rozwoju Obszarów Wiejskich. W ramach zadania wybudowano 1,89 km sieci wodociągowej, 9,05 km sieci kanalizacji sanitarnej i 7 przepompowni ścieków. Wykonawca zadania wymienił także 4 hydranty przeciwpożarowe oraz węzły zasuw wodociągowych, które były w złym stanie technicznym. Dodatkowo zamontowano komorę pomiarową z przepływomierzem w miejscowości Barany.



Zdjęcie nr 1 – Inwestycja budowy sieci wod.-kan. w miejscowościach Barany - Chruściele (Archiwum ZUG)



Zdjęcie nr 2 – Inwestycja budowy sieci wod.-kan. w miejscowościach Barany - Chruściele (Archiwum ZUG)



Zdjęcie nr 3 – Inwestycja budowy sieci wod.-kan. w miejscowościach Barany - Chruściele (Archiwum ZUG)



Zdjęcie nr 4 – Inwestycja budowy sieci wod.-kan. w miejscowościach Barany - Chruściele (Archiwum ZUG)



Zdjęcie nr 5 – Inwestycja budowy sieci wod.-kan. w miejscowościach Barany - Chruściele (Archiwum ZUG)



Zdjęcie nr 6 – Inwestycja budowy sieci wod.-kan. w miejscowościach Barany - Chruściele (Archiwum ZUG)

2) Budowa sieci wodociągowej i kanalizacyjnej w miejscowości Bartosze, dz. nr 69.

Budowa sieci wodno-kanalizacyjnej zrealizowana została wraz z prywatnym inwestorem, a w ramach tej inwestycji wybudowano około 185 m sieci wodociągowej i około 182 m sieci kanalizacyjnej. Zamontowano także jeden hydrant przeciwpożarowy.



Zdjęcie nr 7 – Inwestycja budowy sieci wod.-kan. w miejscowości Bartosze dz. 69 (Archiwum ZUG)

7.2. Prace wykonane przez ZUG na zlecenie Urzędu Gminy w pierwszej połowie 2022 roku

W pierwszej połowie 2022 roku na zlecenie Urzędu Gminy Elk dokonano wymiany hydrantów niespełniających wymagań przeciwpożarowych. Wymieniono 11 sztuk hydrantów.

1) Wymiana hydrantu przeciwpożarowego w miejscowości Regiel.



Zdjęcie nr 8 – Wymiana hydrantu p.poz w miejscowości Regiel (Archiwum ZUG)

2) Wymiana hydrantu w miejscowości Barany ul. Żabie Oczko, gmina Ełk



Zdjęcie nr 9 – Wymiana hydrantu p.poż w miejscowości Barany ul. Żabie Oczko (Archiwum ZUG)

7.3. Prace eksploatacyjne na sieciach wodno-kanalizacyjnych wykonane w pierwszej połowie 2022 roku

1) Wymiana układu technologicznego w przepompowni ścieków w miejscowości Malinówka.



Zdjęcie nr 10 – Wymiana układu technologicznego w przepompowni ścieków w Malinówce (Archiwum ZUG)

2) Montaż urządzenia pomiarowego w stacji podnoszenia ciśnienia w miejscowości Nowa Wieś Etcka.



Zdjęcie nr 11 – Montaż urządzenia pomiarowego w Stacji podnoszenia ciśnienia w Nowej Wsi Etckiej Archiwum (ZUG)

3) Montaż urządzeń pomiarowych do zdalnego odczytu GSM/GPRS w miejscowościach Chojniak, Borki, Malinówka i Nowa Wieś Etcka.



Zdjęcie nr 12 – Zamontowane urządzenia pomiarowe do zdalnego odczytu w miejscowości Nowa Wieś Etcka (Archiwum ZUG)



*Zdjęcie nr 13 – Zamontowane urządzenia pomiarowe do zdalnego odczytu w miejscowości Nowa Wieś Etcka
(Archiwum ZUG)*



*Zdjęcie nr 14 – Zamontowane urządzenia pomiarowe do zdalnego odczytu w miejscowości Chojniak.
(Archiwum ZUG)*

4) Montaż filtrów antyodorowych na przepompowni ścieków w miejscowości Sędki.



*Zdjęcie nr 15 – Montaż filtrów antyodorowych na przepompowni ścieków w miejscowości Sędki.
(Archiwum ZUG)*

5) Modernizacja przepompowni ścieków w miejscowości Lega.



Zdjęcie nr 16 – Modernizacja przepompowni ścieków w miejscowości Lega (Archiwum ZUG)

7.4. Awarie na sieci wod.-kan. w pierwszej połowie 2022 roku

W pierwszej połowie 2022 roku zostały usunięte awarie na sieciach wodociągowych i kanalizacyjnych m.in.:

1) Awaria przy przebudowie sieci wodociągowej przy budynku Arhelan w miejscowości Nowa Wieś Ełcka.

Przebudowa sieci wodociągowej wykonywana była pod nadzorem Zakładu Usług Gminnych Gmina Ełk Sp. z o.o. Inwestor wykonał na własny koszt hydrant przeciwpożarowy w ramach przebudowy sieci wodociągowej.



Zdjęcie nr 17 – Awaria przy przebudowie wodociągu przy budynku Arhelan (Archiwum ZUG)

2) Awaria kolektora kanalizacji ciśnieniowej w miejscowości Chruściele.



Zdjęcie nr 18 – Awaria kolektora kanalizacji ciśnieniowej w miejscowości Chruściele. (Archiwum ZUG)

3. Awaria na kolektorze kanalizacji grawitacyjnej w miejscowości Sędki.



Zdjęcie nr 19 – Awaria kolektora kanalizacji grawitacyjnej w miejscowości Sędki (Archiwum ZUG)

4) Awaria na sieci wodociągowej na ul. Szkolnej w miejscowości Straduny.



Zdjęcie nr 20 – Awaria na sieci wodociągowej na ul. Szkolnej w miejscowości Straduny. (Archiwum ZUG)

5. Awaria na sieci wodociągowej na ulicy Małeckich w miejscowości Nowa Wieś Etcka.



Zdjęcie nr 21– Awaria na sieci wodociągowej na ul. Małeckich w miejscowości Nowa Wieś Etcka(Archiwum ZUG)

7.5. Zlecenia zewnętrzne wykonane przez ZUG w pierwszej połowie 2022 roku

1) Budowa sieci wodno-kanalizacyjnej w miejscowości Piaski dz. nr 83/11.

W ramach zadania wybudowana została sieć wodociągowa o długości około 305 m i sieć kanalizacji sanitarnej o długości około 290 m. Budowa sieci wodno-kanalizacyjnej wykonywana na zlecenie prywatnych inwestorów zostanie przekazana na stan ZUG na mocy zawartego porozumienia na przekazanie sieci wodno-kanalizacyjnej.



Zdjęcie nr 22– Budowa sieć wodno-kanalizacyjnej w miejscowości Piaski dz. 83/11 (Archiwum ZUG)



Zdjęcie nr 23– Budowa sieć wodno-kanalizacyjnej w miejscowości Piaski dz. 83/11 (Archiwum ZUG)

2) Budowa sieci wodno-kanalizacyjnej w miejscowości Bartosze dz. nr geod. 53/12.

W ramach zadania wybudowana została sieć wodociągowa o długości około 120 m i sieć kanalizacji sanitarnej o długości około 104 m. Budowa sieci wodno-kanalizacyjnej wykonywana na zlecenie prywatnych inwestorów zostanie przekazana na stan ZUG na mocy zawartego porozumienia na przekazanie sieci wodno-kanalizacyjnej.



Zdjęcie nr 24– Budowa sieci wodno-kanalizacyjnej w miejscowości Bartosze dz. 53/12 (Archiwum ZUG)



Zdjęcie nr 25– Budowa sieci wodno-kanalizacyjnej w miejscowości Bartosze dz. 53/12 (Archiwum ZUG)

3) Budowa sieci wodociągowej w miejscowości Bartosze dz. nr geod. 54/21, 47/1, 352.

W ramach zadania wybudowana została sieć wodociągowa o długości około 110 m. Budowa sieci wodno-kanalizacyjnej wykonywana na zlecenie prywatnych inwestorów zostanie przekazana na stan ZUG na mocy zawartego porozumienia na przekazanie sieci wodno-kanalizacyjnej.



Zdjęcie nr 26– Budowa sieci wodno-kanalizacyjnej w miejscowości Bartosze dz. 54/21, 47/1, 352 (Archiwum ZUG)

Oprócz zleceń od prywatnych Inwestorów na budowę sieci wodno-kanalizacyjnych, ZUG realizował także pojedyncze zlecenia na budowę przyłączy wodno-kanalizacyjnych na terenie gminy Ełk.

7.6. Taryfa za wodę i ścieki

Decyzją nr BI.RZT.70.12.2022 Dyrektora Regionalnego Zarządu Gospodarki Wodnej w Białymstoku Państwowego Gospodarstwa Wodnego Wody Polskie, 25 maja 2022 roku została zatwierdzona taryfa dla zbiorowego zaopatrzenia w wodę i zbiorowego odprowadzania ścieków na terenie gminy Ełk na okres trzech lat. Taryfa została ogłoszona na BIP Wody Polskie 12.06.2022 r.

Taryfa weszła w życie 19 czerwca 2022 roku

Uwzględniając potrzebę zachowania ciągłości stosowanego sposobu rozliczeń z odbiorcami usług i mając na uwadze sposób korzystania z urządzeń wodociągowych i kanalizacyjnych, a także zróżnicowane koszty bieżącej eksploatacji oraz koszty rozbudowy urządzeń wodociągowych i kanalizacyjnych, dokonano podziału odbiorców usług na następujące taryfowe grupy odbiorców usług:

W zakresie **zbiorowego zaopatrzenia w wodę** Spółka wyodrębniła następujące taryfowe grupy odbiorców:

- W zakresie **zbiorowego zaopatrzenia w wodę** Spółka wyodrębniła jedną podstawową grupę taryfową odbiorców usług (**grupa 1**). Obejmuje ona wszystkich odbiorców usług.
- W zakresie **zbiorowego odprowadzania ścieków** Spółka wyodrębniła jedną grupę taryfową odbiorców usług (**grupa 1**). Obejmuje ona wszystkich odbiorców usług.
- W rozliczeniach z Odbiorcami usług, o których mowa w rozdziale 3 Taryfy, obowiązują następujące poniżej określone rodzaje cen i stawek opłat.

W rozliczeniach za dostarczoną wodę:

- **cena** - wyrażona w złotych za 1 m³ dostarczonej wody, którą Odbiorca usług jest zobowiązany zapłacić Spółce,
- **stawka opłaty abonamentowej** - jako wielkość wyrażoną w jednostkach pieniężnych, nie zależnej od ilości dostarczonej wody, płaconej za każdy miesiąc bez względu na rozmiary dokonanego poboru wody lub też jego całkowitego braku, za jednomiesięczny okres rozliczeniowy, którą odbiorca usług zobowiązany jest zapłacić Spółce za gotowość, odczyt wodomierza lub urządzenia pomiarowego i rozliczenia należności za ilość dostarczonej wody.

W rozliczeniach za odebrane ścieki:

- **cena** - wyrażona w złotych za 1 m³ odebranych ścieków, którą Odbiorca usług jest zobowiązany zapłacić spółce,

Zgodnie z przepisami Rozporządzenia do taryfowych cen i stawek opłat (netto) Spółka dolicza podatek od towarów i usług (VAT) w wysokości określonej odrębnymi przepisami. Na dzień opracowania niniejszej Taryfy stawka podatku VAT wynosi 8%.

Wysokość cen i stawek opłat za zaopatrzenie w wodę:

Taryfowa grupa odbiorców i usług	Rodzaj cen i stawek opłat	Wielkość cen i stawek opłat za zaopatrzenie w wodę (netto/brutto)		
		w okresie od 1 do 12 miesiąca obowiązywania nowej taryfy	w okresie od 13 do 24 miesiąca obowiązywania nowej taryfy	w okresie od 25 do 36 miesiąca obowiązywania nowej taryfy
Grupa 1 Wszyscy odbiorcy usług pobierający wodę na cele socjalno-bytowe rozliczani wg wskazań wodomierza głównego	Cena dostarczonej wody (zł/m ³)	5,01 zł netto 5,41 zł brutto	5,04 zł netto 5,44 zł brutto	5,07 zł netto 5,48 zł brutto
	Stawka opłaty abonamentowej (zł/m-c)	7,17 zł netto 7,74 zł brutto	7,17 zł netto 7,74 zł brutto	7,17 zł netto 7,74 zł brutto
Grupa 2 Wszyscy odbiorcy usług pobierający wodę na cele socjalno-bytowe rozliczani wg przeciętnych norm zużycia wody	Cena dostarczonej wody (zł/m ³)	5,01 zł netto 5,41 zł brutto	5,04 zł netto 5,44 zł brutto	5,07 zł netto 5,48 zł brutto
	Stawka opłaty abonamentowej (zł/m-c)	6,05 zł netto 6,53 zł brutto	6,05 zł netto 6,53 zł brutto	6,05 zł netto 6,53 zł brutto
Grupa 3 Wszyscy odbiorcy usług – lokale w budynkach wielolokalowych pobierających wodę na cele socjalno-bytowe rozliczanych na podstawie umowy z osobą korzystającą z lokalu wg wskazań wodomierza	Cena dostarczonej wody (zł/m ³)	5,01 zł netto 5,41 zł brutto	5,04 zł netto 5,44 zł brutto	5,07 zł netto 5,48 zł brutto
	Stawka opłaty abonamentowej (zł/m-c)	4,50zł netto 4,86 zł brutto	4,50zł netto 4,86 zł brutto	4,50zł netto 4,86 zł brutto

Grupa 4 Grupy taryfowe dla poboru wody dla celów określonych w art. 22 u.z.z.w (na cele Ppoż)	Cena dostarczonej wody (zł/m ³)	5,01 zł netto 5,41 zł brutto	5,04 zł netto 5,44 zł brutto	5,07 zł netto 5,48 zł brutto
	Stawka opłaty abonamentowej (zł/m-c)	6,00 zł netto 6,48zł brutto	6,00 zł netto 6,48zł brutto	6,00 zł netto 6,48zł brutto

Wysokość cen i stawek opłat za odprowadzane ścieki:

Taryfowa grupa odbiorców	Rodzaj cen i stawek opłat	Wielkość cen i stawek opłat za odprowadzanie ścieków (netto)		
		w okresie od 1 do 12 miesiąca obowiązywania nowej taryfy	w okresie od 13 do 24 miesiąca obowiązywania nowej taryfy	w okresie od 25 do 36 miesiąca obowiązywania nowej taryfy
Grupa 1 Wszyscy odbiorcy usług odprowadzający ścieki	Cena usługi odprowadzania ścieków (zł/m ³)	17,56zł netto 18,96 zł brutto	17,59 zł netto 19,00 zł brutto	17,61 zł netto 19,02 zł brutto

8. Dział Gospodarki Komunalnej

Głównym zadaniem działu gospodarki komunalnej jest świadczenie usług komunalnych w celu zaspokojenia potrzeb gminy oraz jej mieszkańców wynikających ze statutu ZUG, oraz wykonywanie innych zadań o charakterze użyteczności publicznej na rzecz gminnych jednostek organizacyjnych.

Do zadań działu należą m.in.:

- zimowe utrzymanie dróg;
- roboty remontowo-sprzętowe w ramach bieżącego utrzymania dróg i remontów dróg;
- utrzymanie zieleni, wycinka drzew i krzewów, karczowanie, rozdrabnianie;
- utrzymanie infrastruktury drogowej;
- roboty ziemne;
- usługi budowlane;
- pozostałe sprzętanie;
- rozbiórka i burzenie obiektów budowlanych;
- działalność usługowa związana z zagospodarowaniem terenów zieleni.

8.1. Umowy z Urzędem Gminy Ełk w pierwszej połowie 2022 roku

Wykaz umów zawartych z Gminą Ełk w 2022 roku

Lp.	Numer umowy	Data zawarcia umowy	Zakres umowy
1	KZP.271.3.34.2021	14.01.2022	Infrastruktura drogowa. Utrzymanie czystości nawierzchni chodników, placów, pojazdów, mostów, zatok autobusowych, parkingów oraz innych miejsc będących własnością Urzędu Gminy Ełk.
2	KZP.271.3.33.2021	14.01.2022	Roboty remontowo – sprzętowe w ramach bieżącego utrzymania i remontów dróg gminnych oraz realizacji Funduszu Sołectkiego w 2022 roku.
3	KZP.271.3.31.2021	14.01.2022	Utrzymanie bieżące zieleni na terenie Gminy Ełk – usługi bieżącego utrzymania terenów zieleni stanowiących własność Gminy Ełk w ramach bieżącego utrzymania oraz utrzymanie bieżące zieleni na terenie Gminy Ełk – w ramach realizacji zadań Funduszu Sołectkiego na 2022 rok.
4	1/2022	14.01.2022	Bieżące utrzymanie polegające na koszeniu trawy płyt trawiastych boisk ORLIK zlokalizowanych w miejscowościach Woszczele i Straduny.

Tabela 1 Wykaz umów, Źródło: wykonanie własne

8.2. Zimowe utrzymanie dróg na terenie gminy Ełk

Styczeń okazał się bardzo pracowity dla pracowników działu komunalnego, ponieważ jak co roku ZUG zajmuje się zimowym utrzymaniem dróg, chodników, placów, podjazdów, mostów, zatok autobusowych, parkingów oraz innych miejsc będących własnością Urzędu Gminy Ełk.

Spółka dysponuje specjalistycznym sprzętem do posypywania i odśnieżania dróg tj. ciągniki z posypywarką i pługiem odśnieżnym, samochodem ciężarowym z posypywarką i pługiem odśnieżnym.



Zdjęcie nr 1 – Odśnieżanie i posypywanie dróg na terenie gminy Ełk (Archiwum ZUG)

8.3. Fundusz sołecki

Fundusz sołecki to środki finansowe wyodrębnione w budżecie gminy, które są zagwarantowane dla sołectw na wykonanie przedsięwzięć służących poprawie warunków ich życia. To zebranie wiejskie – czyli mieszkańcy danego sołectwa podejmują decyzje na co mają zostać wykorzystane środki finansowe. Dlatego też, to samym mieszkańcom zależy na tym, aby środki były wydawane w sposób prawidłowy i efektywny. W ramach zadań z Funduszu Sołeckiego Spółka wykonała w pierwszej połowie 2022 roku takie zadania jak:



Zdjęcie nr 2 – Koło z napisem miejscowości Talusy (Archiwum ZUG)



Zdjęcie nr 3 – Tablica z mapą miejscowości w sołectwie Rękusy (Archiwum ZUG)

ZUG dokłada wszelkich starań, aby odpady z działek letniskowych tzw. *gniazda* były utrzymane w czystości oraz porządku w miejscu gromadzenia odpadów.



Zdjęcie nr 4 – Obudowa gniazda na odpady w sołectwie Piaski, Źródło: Archiwum własne



Zdjęcie nr 5 – Obudowa gniazda na odpady w sołectwie Piaski (Archiwum ZUG)

Na terenie gminy Ełk powstały nowe wiaty rekreacyjne, które służą jako miejsca spotkań, zebrań i integracji mieszkańców danej wsi. Takie wiaty powstały m.in. w miejscowości Nowa Wieś Ełcka – Szosa Bajtkowska i Sordachy. Wiata w Nowej Wsi Ełckiej – Szosa Bajtkowska powstała dzięki dotacji z budżetu Powiatu Ełckiego oraz w ramach realizacji funduszu sołeckiego.



Zdjęcie nr 6 – Wiata w Nowej Wsi Ełckiej Szosa Bajtkowska (Archiwum ZUG)

8.4. Bieżące utrzymanie zieleni i infrastruktury drogowej

W związku z zawartą umową na bieżące utrzymanie zieleni i utrzymanie infrastruktury drogowej na terenie Gminy Ełk pracownicy Spółki dbają m.in. o:

- utrzymanie czystości nawierzchni chodników, placów,
- montażu znaków
- czyszczeniu wiat przystankowych
- pielęgnowaniu trawników
- koszeniu trawy
- usuwanie wiatrołomów na terenach stanowiących własności Gminy Ełk
-



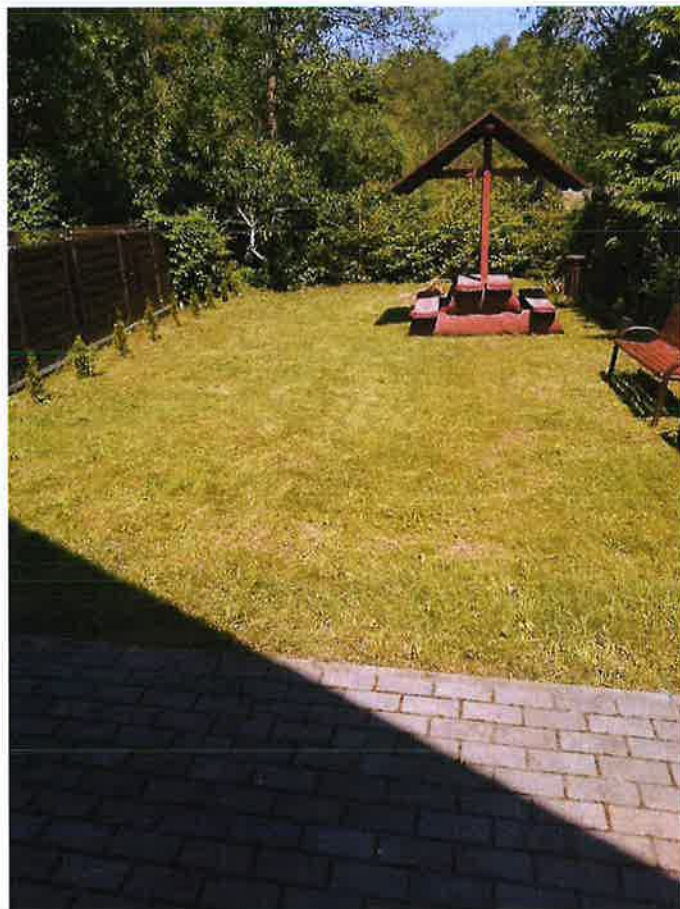
Zdjęcie nr 7 – Boisko w Siedliskach (Archiwum ZUG)



Zdjęcie nr 8 – Boisko w Kałużynach (Archiwum ZUG)



Zdjęcie nr 9 – Park w Nowej Wsi Elckiej (Archiwum ZUG)



Zdjęcie nr 10 – Teren świetlicy w Mrozach Wielkich (Archiwum ZUG)



Zdjęcie nr 11 – Teren świetlicy w Ruskiej Wsi (Archiwum ZUG)

8.5. Bieżące utrzymanie dróg

Poprawa infrastruktury drogowej na terenie gminy to jedno z priorytetowych zadań realizowanych przez władze Gminy Ełk we współpracy z Zakładem Usług Gminnych Gmina Ełk. W ramach umowy na bieżące utrzymanie i remontów dróg gminnych oraz realizacji Funduszu Sołeckiego pracownicy ZUG poszerzyli, wyrównali oraz utwardzili kruszywem tereny dróg w poszczególnych miejscowościach, tak aby był lepszy dojazd mieszkańcom gminy. Drogi zostały wykonane m.in.:



Zdjęcie nr 12 – Droga w miejscowości Zdedy (Archiwum ZUG)



Zdjęcie nr 13 – Droga w miejscowości Zdedy (Archiwum ZUG)



Zdjęcie nr 14 – Utwardzenie drogi w miejscowości Konieczki (Archiwum ZUG)



Zdjęcie nr 15 – Skarpowanie i utwardzenie drogi w Szarejkach (Archiwum ZUG)



Zdjęcie nr 16 – Skarpowanie i utwardzenie drogi w Szarejkach (Archiwum ZUG)



Zdjęcie nr 17 – Wykonanie drogi w Oraczach (Archiwum ZUG)



Zdjęcie nr 18 – Wykonanie drogi w Oraczach (Archiwum ZUG)

9. Gospodarka odpadami komunalnymi

Zakład Usług Gminnych Gmina Ełk Sp. z o.o. w 2022 roku rozpoczął świadczenie usługi pn.: „Odbiór i transport odpadów komunalnych z terenu gminy Ełk” w ramach umowy nr 110/2021 z 30 grudnia 2021 r oku podpisanej z Gminą Ełk. Realizacja przedmiotu umowy jest możliwa dzięki przekazaniu w dzierżawę czterech nowych ciężarówek typu śmieciarka Spółce przez Gminę Ełk, na mocy umowy nr 1/XII/2021 z 09 grudnia 2021 roku



Zdjęcie nr 1 – Samochody ciężarowe typu śmieciarka (Archiwum ZUG)

9.1. Odebrane odpady

Spółka zaspokajając potrzeby mieszkańców naszej gminy w pierwszej połowie 2022 roku odebrała łącznie 1 440,98 ton odpadów z 3140 punktów. Szczegółowe dane przedstawia tabela nr 1 poniżej.

Fracje	Sektor 1	Sektor 2	Sektor 3	Sektor 4	Sektor 5	Sektor 6	Sektor 7	Sektor 8	Sektor 9	Wspólnoty Mieszkańc niowe	Suma końcowa (kg)
bio	32240	22260	33160	19940	16820	12560	6520	12500	21940	21200	199140
gabaryty	11160	6800	9860	4560	12380	10400	10300	9000	8660		83120
opony	300	340	820	80	740	200	420	220	620		3740
papier	7180	5960	5540	4160	4100	3200	3180	2040	5180	5660	46200
plastik	30620	24300	23720	14180	17220	14560	16320	12100	22440	21300	196760
popiół	14960	15600	21560	8880	18620	7140	9880	13140	16340	15900	142020
szkło	16620	13880	13740	9200	10480	8860	10040	7460	13240	11440	114960
zmieszane	97060	68060	55940	59820	55560	36600	46540	47600	71420	107460	646060
zużyte urządzenia elektryczne	1160	1700	200	900	2260	740	700	700	620		8980
Suma końcowa (kg)	211300	158900	164540	121720	138180	94260	103900	104760	160460	182960	1440980

Tabela nr 1 – Zestawienie ilości przekazanych odpadów w rozbiu na sektory oraz frakcje. Źródło: opracowanie własne

Legenda:

SEKTOR I	Pistki, Zdedy, Rymki, Mostoły, Białojany, Tracze, Talusy, Buniaki, Rękusy, Ruska Wieś, Maleczewo, Karbowski, Szarejki, Mąki, Chruściele, Elk Osada.
SEKTOR II	Sordachy, Koziki, Regiel, Regielnica, Gize, Brodowo, Kałęczyny, Lipinka, Mrozy.
SEKTOR III	Sikory, Nowa Wieś Etcka, Zdunki, Bobry.
SEKTOR IV	Borki, Śniepie, Ciernie, Niekrasy, Rostki, Bajtkowo, Suczki, Mącze, Szarek, Barany, Szeligi, Buczki.
SEKTOR V	Straduny, Janisze, Chojniak, Rydzewo, Przytuły, Malinówka Mała i Wielka, Piaski, Sajzy.
SEKTOR VI	Konieczki, Bartosze, Judziki, Młodzie, Lepaki Małe i Wielkie, Guzki, Rożyńsk
SEKTOR VII	Sędki, Lega, Chelchy, Czaple, Przykopka, Płociczno, Krokocie, Miluki.
SEKTOR VIII	Chrzanowo, Woszczule, Małkinie, Bienie.
SEKTOR IX	Oracze, Wityny, Siedliska, os. Bajkowe.
WSPÓLNOTY MIESZKANIOWE	Nowa Wieś Etcka, Straduny, Elk Osada, Chruściele, Ruska Wieś, Rożyńsk, Siedliska, Lega, Chelchy, Chojniak.

9.2. Zakup nowego pojazdu służbowego

Część nieruchomości, od których odbierane są odpady znajduje się w miejscach niedostępnych dla ciężkiego sprzętu – szczególnie w okresie roztopów oraz silnych opadów. Z uwagi, że powyższe sytuacje negatywnie wpływały na efektywność pracy, ZUG zdecydował się na zakup samochodu marki Renault Master.



Zdjęcie nr 2 – Problemy z dojazdem (Archiwum ZUG)



Zdjęcie nr 3 – Nowy samochód Renault Master (Archiwum ZUG)

9.3. Popularyzacja postawy ekologicznej

Od stycznia 2021 roku na terenie gminy Elk zaczęły obowiązywać nowe zasady selektywnej zbiórki odpadów. Mieszkańcy powinni segregować śmieci na pięć frakcji: papier, szkło, metale i tworzywa sztuczne, odpady biodegradowalne oraz odpady resztkowe. W związku z powyższym ZUG egzekwuje od mieszkańców prawidłową segregację. Pracownicy przy odbiorze kontrolują, czy odbierana frakcja jest poprawnie sortowana.



Zdjęcie nr 4 – Naklejka z informacją o złej segregacji (Archiwum ZUG)

Pracownicy podczas odbioru odpadów wykazują się profesjonalizmem i zaangażowaniem. Oprócz ww. nadzorowania segregacji odpadów, również wykazują się inicjatywą niesienia pomocy w zrozumieniu i nauki poprawnego sortowania. Poniżej słowa uznania od mieszkańców Gminy.

1. Pochwała z 28-06, wypłynęła drogą elektroniczną:

„Chciałbym podziękować Panom co jeżdżą w miejscowości Lega i zbierają śmieci. Rzadko jestem przy tego typu operacji załadunku nieczystości. Ale miałem te przyjemność poznać Państwa pracowników. Byli bardzo mili wytłumaczyli jak mam segregować. Muszę im podziękować w taki sposób żeby ich pochwalić ponieważ są bardzo uczynni. A w dzisiejszym czasie to mało spotykane”.

*Pozdr
Miłosz*

2. Pochwała z 02-06, wypłynęła drogą elektroniczną:

*„Dzień dobry
Proszę o przekazanie serdecznych podziękowań i słów uznania Panom odbierającym odpady komunalne w Woszczelach przy ul. Wikingów w dniu 01.06.2022 r. Panowie wykazali się niespotykaną obecnie inicjatywą i profesjonalizmem”.*

*Pozdrawiam
Anonim*

W związku z nowymi zasadami, ZUG postanowił zaangażować się w popularyzację postaw ekologicznych poprzez naukę i zabawę.

W Zespole Szkół Samorządowych w Stradunach 21 czerwca 2022 roku odbył się Festyn ekologiczny dla uczniów klas I – VIII gminnych szkół podstawowych pod hasłem „Nie rób wakacji od segregacji”.

Festyn miał na celu rozwijanie postaw ekologicznych wśród dzieci i młodzieży oraz uświadomienie, że dbając o środowisko naturalne troszczą się także o własne zdrowie.

Organizatorem wydarzenia, oprócz ZUG był również Zespół Szkół Samorządowych w Stradunach, współorganizatorami byli: Urząd Gminy Etk, Centrum Kultury Gminy Etk, Sołectwo Straduny i Koło Gospodyń Wiejskich Stradunianki.

Nie od dzisiaj wiadomo, że uczymy się najlepiej poprzez dobrą zabawę, dlatego w trakcie festynu rozstrzygnięty został konkurs ekologiczny „Eko-Sztuka”. Celem konkursu było wykonanie przez dzieci i młodzież przedmiotów użytkowych z surowców wtórnych wraz z instrukcją obsługi. Laureaci konkursu otrzymali nagrody rzeczowe ufundowane m.in. przez Zakład Usług Gminnych. Wszyscy uczestnicy otrzymali także gadżety promujące segregację.

Uczniowie byli bardzo zaangażowani i zainteresowani przebiegiem festynu, chętnie brali udział w zabawach. Na stoisku ZUG dowiedzieli się m.in. jak prawidłowo segregować odpady, zmniejszyć zużycie wody i prądu podczas codziennych czynności domowych, jak kompostowanie odpadów organicznych ogranicza ilość śmieci na wysypisku i zmniejsza emisję gazów cieplarnianych.



Zdjęcie nr 5 – Stanowisko ZUG w trakcie festynu (Archiwum ZUG)

10. Biuro obsługi klientów

W pierwszej połowie 2022 roku Spółka podpisała 84 umowy z nowymi odbiorcami z czego 16 o zaopatrzenie w wodę i odprowadzanie ścieków, 67 umów o zaopatrzenie w wodę oraz 1 umowę na odprowadzanie ścieków.

W Biurze Obsługi Klienta zatrudnione są 3 osoby: 1 osoba zajmująca się fakturowaniem oraz windykacją należności, 1 osoba na ½ etatu zajmująca się obsługą sekretariatu. W charakterze inkasenta wodomierzy zatrudniona jest jedna osoba, która oprócz miesięcznych odczytów wodomierzy zajmuje się m.in.: roznoszeniem faktur, wezwań do zapłaty, wymianą legalizacyjną wodomierzy, montażem wodomierzy na zlecenie oraz usuwaniem drobnych awarii.

Spółka podobnie jak w poprzednich latach kupuje wodomierze nowej generacji charakteryzujące się doskonałą dynamiką pomiaru, dobrą odpornością na przekroczenie natężeń oraz bardzo niskim progiem rozruchu wynoszącym 0,5 l/h. Solidna konstrukcja umożliwia poprawne działanie z uwzględnieniem różnej jakości wody.

W drugiej połowie 2022 roku planowana jest wymiana wszystkich wodomierzy głównych na terenie gminy Ełk, w których kończy się legalizacja. Naszym celem jest, aby wszystkie odczyty odbywały się zdalnie.

System odczytu wodomierzy za pośrednictwem zdalnego odczytu to nowoczesny sposób zdalnego zbierania danych z wodomierzy głównych. Technologia polega na przesyłaniu informacji o zużyciu wody za pośrednictwem oprogramowania IZAR@MOBILE 2. Dzięki temu nasi inkasenci nie będą musieli już wchodzić do mieszkań i domów, aby odczytać stan licznika. Wystarczy, że urządzenie zamontowane na wodomierzu tzw. nakładka radiowa, znajduje się w zasięgu przenośnego odbiornika. Dane są rejestrowane, analizowane przez odpowiednie oprogramowanie i udostępniane m.in. do systemu bilingowego. Tym samym system ogranicza możliwość wystąpienia pomyłek, skraca czas odczytu oraz zmniejsza związane z tym koszty. System ten również rejestruje i odbiera wysyłane z nakładki alarmy, w przypadku uszkodzenia wodomierza lub zewnętrznej ingerencji czy też prób demontażu, co pozwala na bezzwłoczną reakcję służb ZUG.

Już w trakcie wdrożenia zdalnego odczytu w 2016 roku zauważyliśmy, że rozwiązanie to stanowi udogodnienie dla Naszych Odbiorców wody jak i dla ZUG. Przede wszystkim kontroli pomiaru i zużycia wody poprzez aktualny stan wodomierza nawet w przypadku nieobecności właściciela nieruchomości lub utrudnionego dostępu do posesji.

Dla obniżenia kosztów wprowadzania nowych technologii oraz wymiany wodomierzy ZUG przystąpił do projektu współfinansowanego ze środków Unii Europejskiej.

10.1. Projekt „Elektroniczne Biuro Obsługi Klienta w Zakładzie Usług Gminnych Gmina Ełk Sp. o.o.”

Prezes ZUG 9 grudnia 2020 roku podpisał umowę na realizację Projektu „Elektroniczne Biuro Obsługi Klienta w Zakładzie Usług Gminnych Gmina Ełk Sp. o.o.” współfinansowanego ze środków Unii Europejskiej w ramach Regionalnego Programu Operacyjnego Województwa Warmińsko-Mazurskiego na lata 2014-2020.

W drugiej połowie 2021 roku wyłoniliśmy wykonawcę, który posiada niezbędne kwalifikacje do należytego wykonania projektu. 19 października 2021 roku została podpisana umowa z wykonawcą.

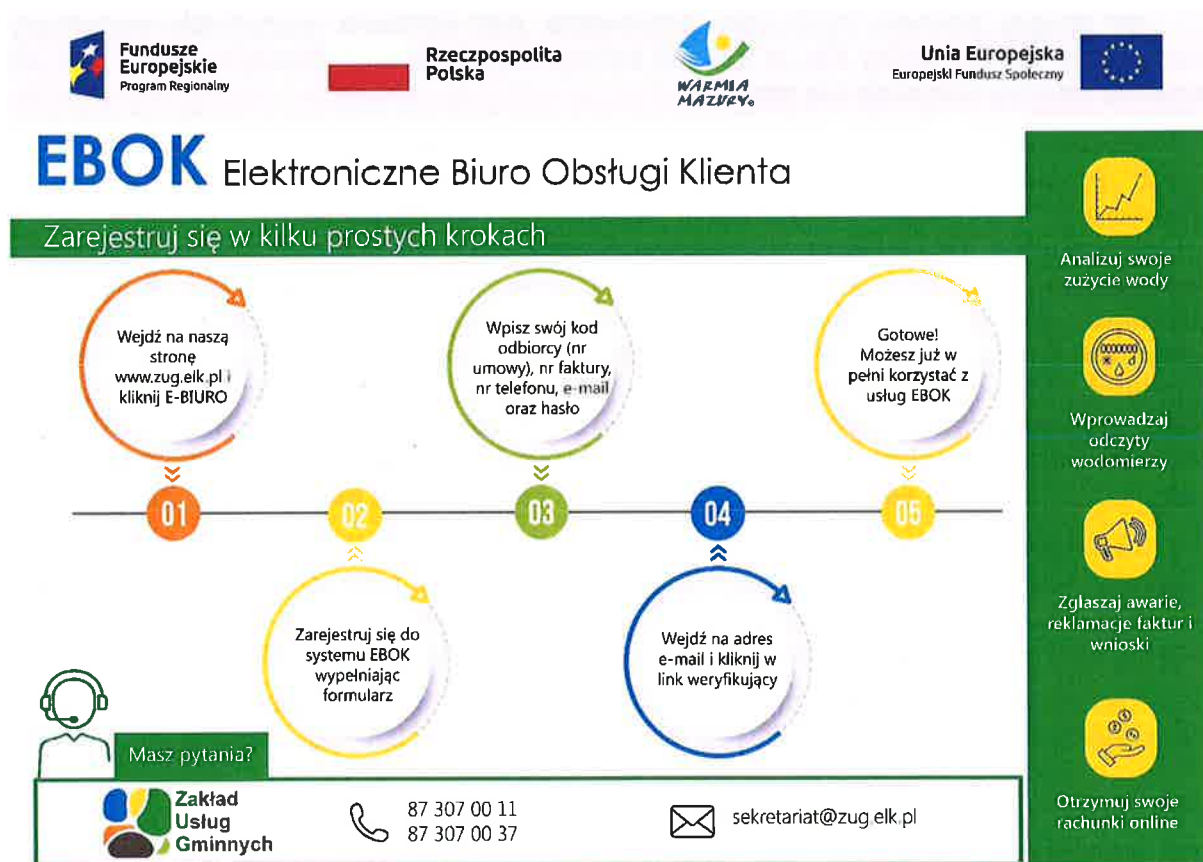
W pierwszej połowie 2022 roku ZUG w ramach projektu otrzymał niezbędny sprzęt komputerowy wraz z serwerami i oprogramowaniem.

Został utworzony E-book, aby klienci ZUG mogli załatwić szereg spraw, logując się poprzez platformę E-Biuro.

Poprzez platformę możliwe jest załatwienie i sprawdzenie różnych spraw on-line, np.:

- wprowadzenie odczytu wodomierza,
- sprawdzenie zaległości,
- sprawdzenie wpłat,
- zmiany adresów zamieszkania/korespondencji,
- wykaz wystawionych faktur i odczytów.

Na konto można zarejestrować się na stronie <http://zug.elk.pl/> zakładka E-Biuro. Poniżej przedstawiamy instrukcję jak zarejestrować się w kilku prostych krokach i zapraszamy do logowania się do E-Bok.



Zdjęcie nr 1. Plakat informacyjny do logowania się do e-book. Źródło: opracowanie własne

W czerwcu 2022 roku utworzyliśmy bramkę sms, aby informować klientów o terminowym regulowaniu opłat oraz o awariach na sieciach wod.-kan. na terenie gminy Elk.

Spółka rozwija się w sferze technologii i narzędzi internetowych, ale nie zapominamy o mieszkańcach którzy nie mają internetowego dostępu. Równoległe z wprowadzeniem nowych systemów, informacje w sprawie faktur będzie można uzyskać telefonicznie, a odczyty wodomierzy będzie można podawać przez sms lub telefonicznie.

PREZES ZARZĄDU

Krzysztof Kurzynowski