

# PROGNOZA ODDZIAŁYWANIA NA ŚRODOWISKO PLANU OGÓLNEGO GMINY EŁK



Opracowanie:

mgr inż. Małgorzata Gałązka

mgr Alicja Gałązka

Współpraca:

dr inż. arch. Marta Szejnfeld

MAJ 2026 r.

## Spis treści

1. Wstęp.....	3
1.1 Cel i zakres opracowania.....	3
1.2 Metody pracy i materiały źródłowe .....	5
2. Analiza istniejącego stanu i funkcjonowania środowiska .....	6
2.1 Położenie terenu opracowania .....	6
2.2 Charakterystyka i aktualne zagospodarowanie terenu.....	7
2.3 Charakterystyka fizjograficzna i przyrodnicza .....	8
2.3.1 Rzeźba terenu .....	8
2.3.2 Budowa geologiczna i gleby .....	9
2.3.3 Złoża kopalin .....	11
2.3.4 Wody podziemne .....	13
2.3.5 Wody powierzchniowe .....	17
2.3.6 Flora .....	19
2.3.7 Fauna .....	21
2.3.8 Krajobraz.....	22
2.3.9 Klimat lokalny.....	23
2.3.10 Klimat akustyczny .....	24
2.3.11 Jakość powietrza .....	25
2.3.12 Ustawowe formy ochrony przyrody .....	26
2.3.13 Dziedzictwo kulturowe i dobra materialne.....	38
3. Ustalenia projektu planu ogólnego, jego cel i powiązania.....	40
3.1 Cel opracowania projektu planu ogólnego .....	40
3.2 Ustalenia projektu planu ogólnego.....	41
3.3 Ochrona środowiska w aktach prawa międzynarodowego, wspólnotowego i krajowego oraz sposoby uwzględnienia tych zapisów w projekcie planu ogólnego .....	46
3.4 . Skutki braku realizacji ustaleń projektu planu ogólnego .....	47
3.5 Istotne dla projektu planu ogólnego zapisy zawarte w ustawach .....	48
3.6 Istniejące problemy ochrony środowiska istotne z punktu widzenia projektu planu ogólnego. 50	
4. Przewidywane oddziaływanie ustaleń projektu planu ogólnego na komponenty środowiska .....	54
4.1 Oddziaływanie na rzeźbę terenu i podłoże .....	54
4.2 Oddziaływanie na wody podziemne i powierzchniowe .....	55
4.3 Oddziaływanie na faunę, florę i różnorodność biologiczną oraz obszary chronione, w tym obszary Natura 2000.....	56
4.4 Oddziaływanie na stan higieny atmosfery, klimat lokalny i akustyczny.....	58
4.5 Oddziaływanie na krajobraz.....	61

## PROGNOZA ODDZIAŁYWANIA NA ŚRODOWISKO PLANU OGÓLNEGO GMINY EŁK

4.6 Oddziaływanie na zasoby naturalne .....	62
4.7 Oddziaływanie na dobra materialne i dziedzictwo kulturowe.....	62
4.8 Oddziaływanie na ludzi .....	62
4.9 Transgraniczne oddziaływanie .....	64
5. Rozwiązania alternatywne .....	64
6. Metody analizy skutków realizacji ustaleń projektu planu ogólnego oraz częstotliwość jej przeprowadzania .....	64
7. Rozwiązania alternatywne .....	65
8. Streszczenie .....	66

## 1. Wstęp

Niniejszy dokument jest opracowaniem prognozy oddziaływania na środowisko planu ogólnego Gminy Ełk w granicach i na zasadach określonych w uchwale Nr IV/36/2024 Rady Gminy Ełk z dnia 27 czerwca 2024 r. w sprawie przystąpienia do sporządzenia planu ogólnego Gminy Ełk, zmienionej uchwałą nr XIV/99/2025 Rady Gminy Ełk z dnia 28 lutego 2025 r. zmieniającej uchwałę Nr IV/36/2024 z dnia 27 czerwca 2024 r. w sprawie przystąpienia do sporządzenia planu ogólnego gminy Ełk,.

Niniejsze opracowanie składa się z części opisowej i kartograficznej.

### 1.1 Cel i zakres opracowania

Celem prognozy oddziaływania na środowisko jest określenie skutków wpływu realizacji projektu planu ogólnego (w zakresie ustalenia stref planistycznych) na środowisko, a także przedstawienie rozwiązań eliminujących negatywne skutki ustaleń dokumentu na poszczególne elementy środowiska.

Zgodnie z art. 3 ust. 14 i art. 46 ust. 1, pkt 1 Ustawy z dnia 3 października 2008 roku o udostępnianiu informacji o środowisku i jego ochronie, udziale społeczeństwa w ochronie środowiska oraz o ocenach oddziaływania na środowisko (Dz. U. 2024, poz. 1112 ze zm.) – projekty planów ogólnych wymagają postępowania w sprawie strategicznej oceny oddziaływania na środowisko, którego elementem jest prognoza oddziaływania na środowisko.

Prognoza oddziaływania na środowisko jest analizą skutków środowiskowych opracowywanego dokumentu planistycznego i nie ma charakteru wiążącego (z wyjątkiem przewidywanego negatywnego oddziaływania na obszar Natura 2000) dla podmiotu sporządzającego dokument.

Zakres prognozy szczegółowo reguluje ww. ustawa (art. 51 ust.2, pkt 1), zgodnie z którym prognoza zawiera:

- informację o zawartości, głównych celach projektowanego dokumentu oraz jego powiązaniach z innymi dokumentami,
- informację o metodach zastosowanych przy sporządzaniu prognozy,
- propozycje dotyczące przewidywanych metod analiz skutków realizacji postanowień projektowanego dokumentu oraz częstotliwości jej przeprowadzania,
- informacje o możliwym transgranicznym oddziaływaniu na środowisko,
- streszczenie sporządzone w języku niespecjalistycznym,

## PROGNOZA ODDZIAŁYWANIA NA ŚRODOWISKO PLANU OGÓLNEGO GMINY EŁK

- oświadczenie autora, a w przypadku gdy wykonawcą prognozy jest zespół autorów – kierującego tym zespołem, o spełnieniu wymagań, o których mowa w art. 74a ust. 2, stanowiące załącznik do prognozy,
- datę sporządzenia prognozy, imię, nazwisko i podpis autora, a w przypadku gdy wykonawcą prognozy jest zespół autorów – imię, nazwisko i podpis kierującego tym zespołem oraz imiona, nazwiska i podpisy członków zespołu autorów.

Zakres problemowy opracowania również wynika z art. 51 ust. 1, pkt 2 ustawy z dnia 3 października 2008 roku o udostępnianiu informacji o środowisku i jego ochronie, udziale społeczeństwa w ochronie środowiska oraz o ocenach oddziaływania na środowisko (Dz. U. 2024, poz. 1112 ze zm.). Zgodnie z tym artykułem prognoza oddziaływania na środowisko określa, analizuje i ocenia, a także przedstawia:

- istniejący stan środowiska oraz potencjalne zmiany tego stanu w przypadku braku realizacji projektowanego dokumentu,
- stan środowiska na obszarach objętych przewidywanym znaczącym oddziaływaniem,
- istniejące problemy ochrony środowiska istotne z punktu widzenia realizacji projektowanego dokumentu, w szczególności dotyczące obszarów podlegających ochronie na podstawie ustawy z dnia 16 kwietnia 2004 r. o ochronie przyrody,
- cele ochrony środowiska ustanowione na szczeblu międzynarodowym, wspólnotowym i krajowym, istotne z punktu widzenia projektowanego dokumentu oraz sposoby, w jakich te cele i inne problemy środowiska zostały uwzględnione podczas opracowywania dokumentu,
- przewidywane znaczące oddziaływanie, w tym oddziaływanie bezpośrednie, pośrednie, wtórne, skumulowane, krótkoterminowe, średnioterminowe, długoterminowe, stałe i chwilowe oraz pozytywne i negatywne, na cele i przedmiot ochrony obszaru NATURA 2000 oraz integralność tego obszaru, a także na środowisko, a w szczególności na: różnorodność biologiczną, ludzi, zwierzęta, rośliny, wodę, powietrze, powierzchnię ziemi, krajobraz, klimat, zasoby naturalne, zabytki, dobra materialne, z uwzględnieniem zależności między tymi elementami środowiska i między oddziaływaniami na te elementy,
- rozwiązania mające na celu zapobieganie, ograniczanie lub kompensację przyrodniczą negatywnych oddziaływań na środowisko, mogących być rezultatem realizacji projektowanego dokumentu, w szczególności na cele i przedmiot ochrony NATURA 2000 oraz integralność tego obszaru,
- biorąc pod uwagę cele i geograficzny zasięg dokumentu, cele i przedmiot obszaru NATURA 2000 oraz integralność tego obszaru – rozwiązania alternatywne do rozwiązań zawartych w projektowanym dokumencie wraz z uzasadnieniem ich wyboru oraz metod dokonania oceny

prowadzącej do tego wyboru albo wyjaśnienie braku rozwiązań alternatywnych, w tym wskazania napotkanych trudności wynikających z niedostatków techniki lub we współczesnej wiedzy.

## **1.2 Metody pracy i materiały źródłowe**

Źródłem informacji były materiały kartograficzne, planistyczne i inwentaryzacyjne, będące w zasobach sporządzających niniejsze opracowanie i Urzędu Gminy Ełk.

W opracowaniu uwzględniono wyniki badań i obserwacji prowadzonych przez służby państwowe w ramach Państwowego Monitoringu Środowiska.

Do sporządzenia części opisowej i kartograficznych niniejszego opracowania wykorzystano dane zgromadzone w rejestrze publicznym, udostępnione przez: Głównego Geodetę Kraju i Starostwo Powiatowe w Ełku (zbiory danych przestrzennych infrastruktury informacji przestrzennej, o których mowa w art. 4 ust. 1a ustawy z dnia Prawo geodezyjne i kartograficzne – t.j. Dz. U. z 2024 poz. 1151 ze zm.), informacje publiczne o środowisku udostępnione przez Regionalny Zarząd Gospodarki Wodnej w Warszawie i Biuro Urządzania Lasu i Geodezji Leśnej, informacje geologiczne udostępnione przez Marszałka Województwa Warmińsko-Mazurskiego oraz materiały ze zbiorów archiwalnych, udostępnione przez Warmińsko-Mazurskiego Wojewódzkiego Konserwatora Zabytków.

Wykorzystano dane i oparto się na wynikach badań statystycznych udostępnionych przez jednostki statystyki publicznej, w tym Bank Danych Lokalnych GUS oraz Vademecum Samorządowca GUS.

Dla weryfikacji informacji dotyczących środowiska i obszarów chronionych wykorzystano portale internetowe: Regionalnej Dyrekcji Ochrony Środowiska w Olsztynie, Generalnej Dyrekcji Ochrony Środowiska ([geoserwis.gdos.gov.pl](http://geoserwis.gdos.gov.pl) oraz [natura2000.gdos.gov.pl](http://natura2000.gdos.gov.pl)), Państwowej Służby Hydrogeologicznej (<http://epsh.pgi.gov.pl/epsh/>) i Państwowego Instytutu Geologicznego ([geoportal.pgi.gov.pl/cbdg](http://geoportal.pgi.gov.pl/cbdg)).

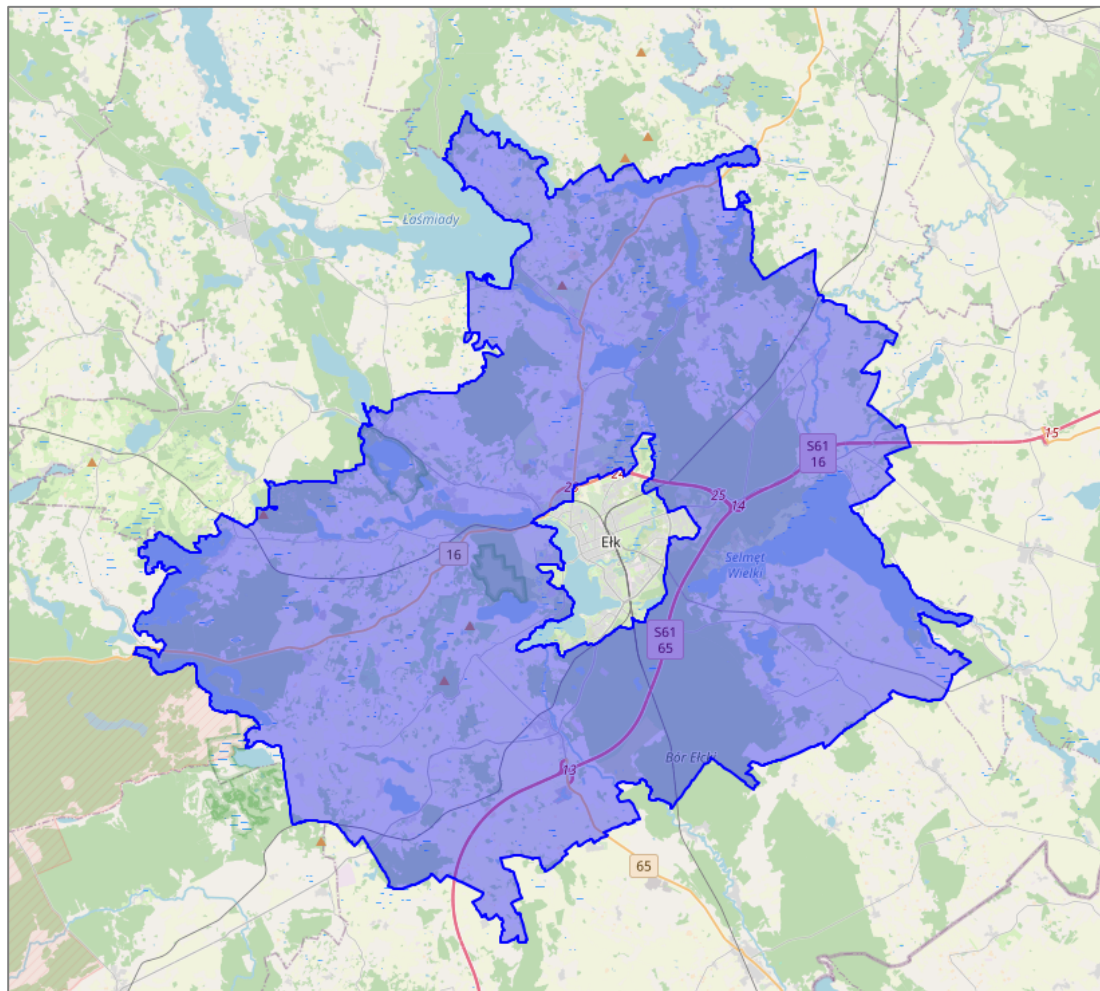
Stosownie do skali i zakresu opracowania, uwzględniono inne dostępne informacje, w tym dotyczące sporządzonych i zatwierdzonych dokumentacji hydrogeologicznych zbiorników wód podziemnych, geologicznych złóż kopalin, planów gospodarowania wodami na obszarze dorzecza Wisły, planów zadań ochronnych dla obszarów Natura 2000. Wykorzystano informacje zawarte w rejestrach form ochrony przyrody oraz w rejestrach zabytków.

## 2. Analiza istniejącego stanu i funkcjonowania środowiska

### 2.1 Położenie terenu opracowania

Gmina wiejska Ełk o powierzchni 379 km<sup>2</sup> położona jest w powiecie ełckim, we wschodniej części województwa warmińsko-mazurskiego.

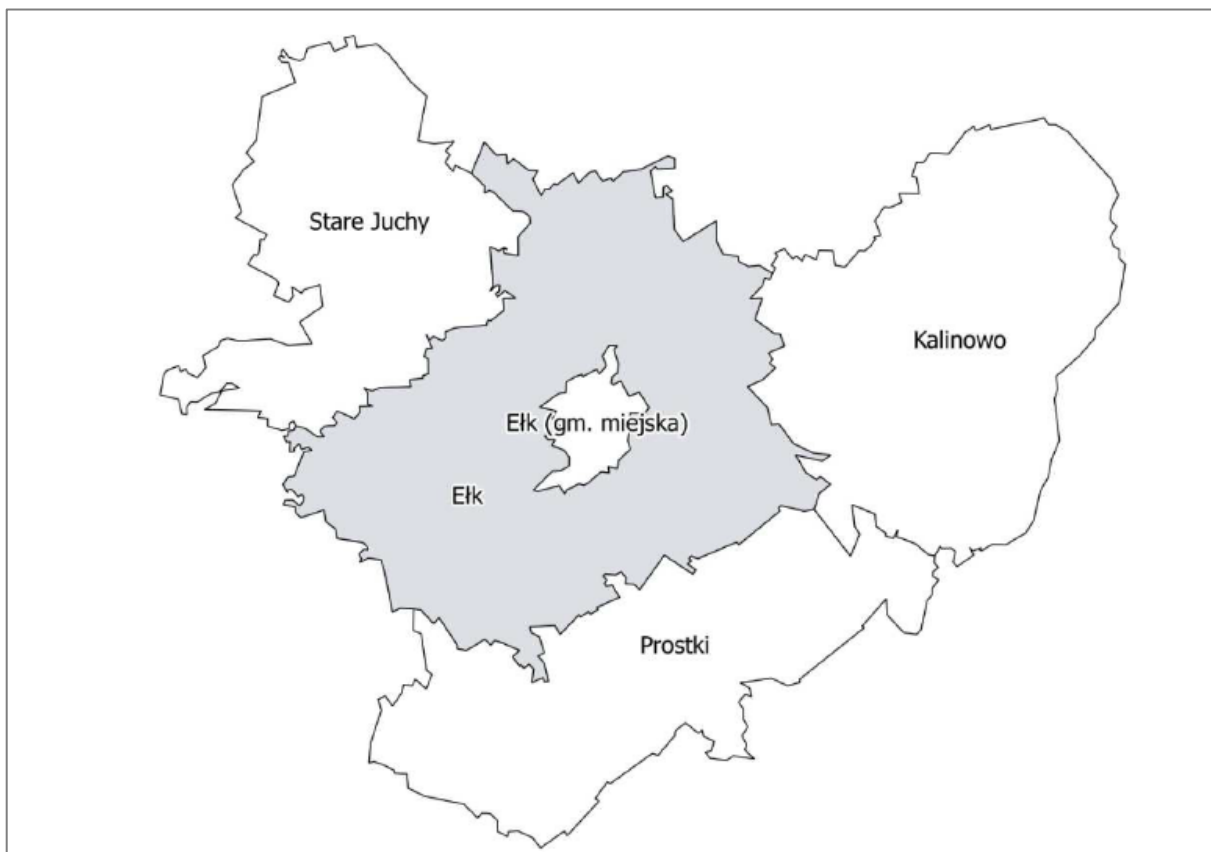
Ryc. 1 Granice administracyjne gminy Ełk



Źródło: opracowanie własne

Administracyjnie gmina Ełk jest gminą wiejską zlokalizowaną w centralnej części powiatu ełckiego i jedną z 5 gmin tego powiatu. Analizowana gmina graniczy z następującymi gminami: Stare Juchy, Świętajno, Olecko, Kalinowo, Prostki, Biała Piska i Orzysz.

Ryc. 2 Położenie gminy Ełk na tle gmin powiatu ełckiego



Źródło: opracowanie własne

## 2.2 Charakterystyka i aktualne zagospodarowanie terenu

Gmina wiejska Ełk otacza miasto pierścieniem o szerokości 10-15 km. Jej powierzchnia to niemal 380 km<sup>2</sup>. Takie położenie warunkuje promienisty układ komunikacyjny, którego środek wyznaczony przez drogi krajowe 16 i 65 oraz drogi wojewódzkie nr 665 i 667 zlokalizowany jest na terenie miasta. Powiązania komunikacyjne pomiędzy głównymi szlakami uzupełniają drogi lokalne. Przez wschodnią część gminy przebiega szlak Ełckiej Kolei Wąskotorowej, biegnący z Ełku do Turowa, położonego w gminie Kalinowo.

Strukturę przestrzenną gminy tworzą rozległe tereny rolne (ponad połowa obszaru), zwarte kompleksy leśne (ok. 25% powierzchni gminy), a także 40 jezior, z czego największe to Selmęt Wielki, Druglin, Lipińskie, Sunowo, Woszczelskie, Przytułskie, Szarek. Tereny gminy położone są ponadto nad linią brzegową jezior zlokalizowanych w innych gminach: Łaśmiady, Ełckie, Sawinda Wielka, Krzywe.

Na sieć osadniczą gminy składa się 57 sołectw. W gminie nie wykształciło się wyraźne centrum, funkcje administracyjne zlokalizowane są na terenie miasta. W strukturze osadniczej największymi miejscowościami są Straduny i Nowa Wieś Ełcka, położone na trasie drogi krajowej nr 65.

Pozostałe większe miejscowości to osady zlokalizowane w zachodniej części gminy: Bajtkowo (położone przy drodze wojewódzkiej nr 667), Rożyńsk (zlokalizowany przy linii kolejowej do Orzysza) i Woszczele (przy drodze wojewódzkiej nr 656).

Pozostałe miejscowości to regularnie rozłożone niewielkie osady wiejskie, do części z nich dojazd jest utrudniony ze względu na wąskie drogi.

Na tym obszarze bardzo wyraźne są wpływy Ełku, gmina posiada zdecydowany charakter podmiejski – mieszka tu najwięcej ludności (ponad 11 tys.) spośród gmin wiejskich EOF. Znaczna ich część codziennie dojeżdża do pracy do miasta. Zauważalny jest ruch inwestycyjny w zakresie nowych osiedli jednorodzinnej zabudowy mieszkaniowej, zwłaszcza w pobliżu granic administracyjnych miasta. Poza funkcjami mieszkalnymi, tereny gminy pełnią istotną rolę rekreacyjną.

Na terenie gminy nie występują pojedyncze gospodarstwa w rozproszeniu. Zabudowa mieszkaniowa koncentruje się w miejscowościach. Największy ruch inwestycyjny w zakresie budownictwa mieszkaniowego widoczny jest w najbliższych lokalizacjach miasta – w miejscowościach Barany, Ełk Osada, Chruściele, Małeczewo, Nowa Wieś Ełcka, Mrozy Wielkie, Szeligi-Buczki, Siedliska, Konieczki, Chrzanowo i Bartosze. Na terenie gminy Ełk dawniej funkcjonowało wiele PGR-ów. Pozostałością po nich są zespoły zabudowy wielorodzinnej, często substandardowej, wymagającej pilnej renowacji i rewitalizacji społecznej.

Zabudowa letniskowa i rekreacyjna koncentruje się nad jeziorami, przede wszystkim w Szeligach-Buczach, Sordachach, Sajzach, Suczkach, Lepakach i Malinówce. Gmina urządziła kilka plaż wiejskich – m.in. w Szeligach-Buczach i Lepakach, choć zapotrzebowanie wydaje się dużo większe. We wsiach, poza plażami, brakuje terenów zieleni urządzonej.

Na terenie gminy Ełk nie funkcjonuje żaden większy teren usługowy lub przemysłowo-składowy<sup>1</sup>.

## **2.3 Charakterystyka fizjograficzna i przyrodnicza**

### **2.3.1 Rzeźba terenu**

Gmina Ełk położona jest w obrębie Pojezierza Ełckiego, będącego częścią dużej jednostki morfologicznej Pojezierza Mazurskiego. Gminę przecinają dwie strefy odpływu glacjafluwialnego, silnie zdeformowane wskutek wytapiania się zagrzebanych pod piaskami martwych lodów. Jedna z nich wykorzystana jest przez liczne misy jeziorne np. Sawinda Wielka, Woszczelskie. Druga ryma

---

<sup>1</sup> Koncepcja zagospodarowania przestrzennego dla Ełckiego Obszaru Funkcjonalnego, BUDPLAN Sp. z o.o.,

ciągnie się na południe wzdłuż biegu rzeki Ełk w poprzek jez. Łaśmiady. Pod miastem Ełk obydwie te glaciofluwialne doliny łączą się w jedną, skierowaną na południowy wschód ku kotlinie Biebrzańskiej. Powierzchnia gminy charakteryzuje się falistą i pagórkowatą rzeźbą z wałami moren akumulacyjnych wyniesionych do wysokości ok. 170-185 m n.p.m. Grupują się one w południowo-zachodniej i północnej części gminy, rejon wsi Bajtkowo, Tracze, Talusy, Siedliska.

Najniżej położone obszary to rynny jeziorne i doliny rzeczne ok. 120-125 m n.p.m.

Maksymalne deniwelacje w obrębie gminy wynoszą 65 m. Spadki znaczne w sąsiedztwie pagórków i wałów morenowych lokalnie ponad 15%, przeważnie 5-8% na terenie wysoczyzn falistych. W obrębie wysoczyzn występują liczne zagłębienia bezodpływowe z wodą lub suche.

Charakterystycznym akcentem krajobrazu są duże powierzchnie jezior, bagnista dolina rzeki Ełk oraz kompleksy leśne na równinie sandrowej. Reasumując należy stwierdzić, że na obszarze gminy dominuje typ rzeźby pagórkowatej.

Procentowy udział poszczególnych typów rzeźby na obszarze gminy przedstawia się następująco:

- płaskorówninny - 22%,
- niskofalisty i niskopagórkowaty - 27%,
- falisty i pagórkowaty - 44 %,
- wysokofalisty i wysokopagórkowaty - 7%.

### **2.3.2 Budowa geologiczna i gleby**

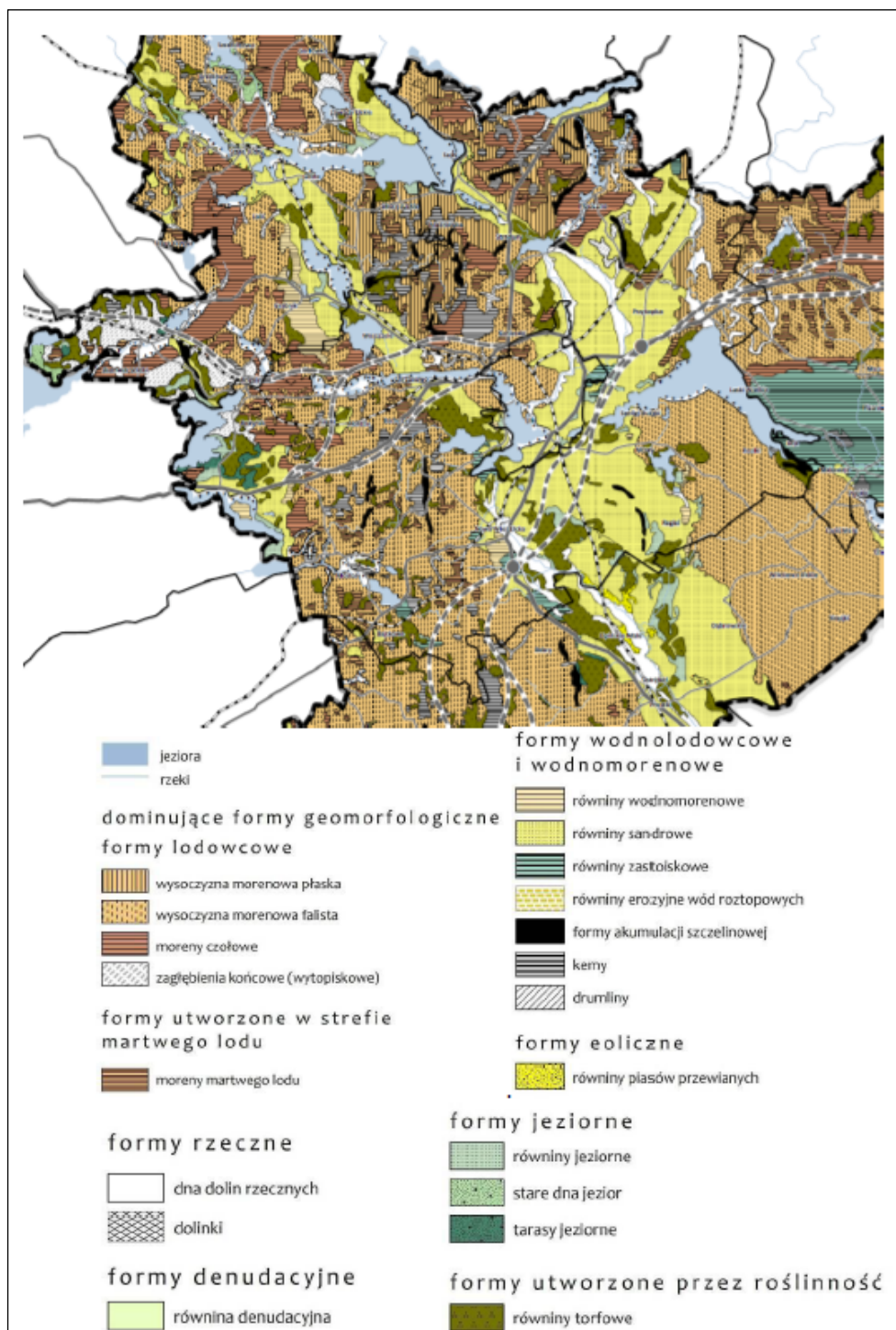
#### Budowa geologiczna

Gmina Ełk zlokalizowana jest w obrębie jednostki tektonicznej zwanej garbem mazurskim, w zasięgu prekambryjskiej platformy wschodnioeuropejskiej na terenie wyniesienia mazursko-suwalskiego.

Na utworach prekambru zalegają utwory jury środkowej i górnej w postaci itów, itołupków, piaskowców. Na obszarze gminy występują wapienie i margle kredy dolnej oraz utwory kredy górnej. W utworach czwartorzędu wyróżniono utwory plejstocenu i holocenu. Osady plejstoceniowe powstały w wyniku działalności lądolodu kilku zlodowaceń, największy wpływ miało zlodowacenie północnopolskie. Utwory powierzchniowe będące pozostałością tego zlodowacenia reprezentowane są przez osady moreny dennej i czołowej (gliny zwałowe, piaski, żwiry i gazy lodowcowe i żwiry zawałowe), osady fluwioglacjalne (piaski i żwiry zastoiskowe, mułki i ły za-stoiskowe) i osady eoliczne (piaski wydmowe). Powierzchnię w gminie pokrywają też utwory holoceniowe w postaci osadów aluwialnych i deluwialnych (piaski i żwiry rzeczne), osady eoliczne oraz osady organiczne (torfy i namuły).

Szkic geomorfologiczny obejmujący teren opracowania zmiany Studium przedstawia poniższa rycina<sup>2</sup>.

Ryc. 3 Szkic geomorfologiczny wg Koncepcji zagospodarowania przestrzennego dla Ełckiego Obszaru Funkcjonalnego



Źródło: BUDPLAN Sp. z o. o. 2014 r.

<sup>2</sup> Koncepcja zagospodarowania przestrzennego dla Ełckiego Obszaru Funkcjonalnego. BUDPLAN Sp. z o.o. 2014 r.

### Warunki glebowe

Na terenie gminy występują gleby o wysokiej i najwyższej wartości gospodarczej i przyrodniczej. Warstwa glebowa w obszarze gminy jest ściśle związana z budową geologiczną. W wyniku oddziaływania wielu czynników glebotwórczych, na terenie gminy spotyka się najczęściej gleby biellicowe i brunatne. Brak piasków słabo gliniastych, gleb torfowo bagiennych, torfów głębokich oraz ziem czarnych. Wśród gleb biellicowych i brunatnych, można znaleźć wykształcone z glin i iłów oraz piaski nadglinowe i nadiłowe. Dominujące klasy bonitacyjne: IIIa-IVa – gleby dobre, zasobne w próchnicę, średniozwięzłe. Występowanie określonych kompleksów rolniczej przydatności gleb jest wyznacznikiem przydatności rolniczej i możliwości potencjalnej produkcji rolnej obszarów. W gminie dominują kompleksy: pszenno-dobry (gleby IIIa, IIIb) i pszenno-wadliwy (gleby IIIb, IVa, IVb). Ponadto, przeważają gleby kwaśne i obojętne. Potrzeba wapnowania gleb na terenie powiatu ełckiego jest najmniejsza w stosunku do innych powiatów województwa warmińsko-mazurskiego.

Grunty rolne klasy III objęte są szczególną ochroną na podstawie przepisów o ochronie gruntów rolnych.

Zgodnie z art. 7 ust. 2 ustawy z dnia 3 lutego 1995 r. o ochronie gruntów rolnych i leśnych (t.j. Dz.U. z 2024 r. poz. 82), zgody ministra właściwego do spraw rozwoju wsi, wymagają grunty rolne, przeznaczone na cele nierolnicze i nieleśne, stanowiące użytki rolne klas I–III.

W gminie Ełk nie występują grunty rolne klas I i II.

### **2.3.3 Złóża kopalin**

Gmina Ełk posiada kilka udokumentowanych złóż surowców mineralnych. Wśród nich rozpoznano złoża:

- piasków (Piaski, Borki, Rostki Bajtkowskie, Woszczele),
- piasków ze żwirem (Chrzanowo, Barany, Płociczno, Krokocie, Przykopka),
- piasków gliniastych, iłów, gliny (Siedliska),
- kredy jeziornej (Borki, Bobry, Regielnica).

Ponadto w wielu wsiach funkcjonują lokalne piaskownie i żwirownie o różnych zasobach i różnym stopniu wyeksploatowania.

Dla poszukiwań surowców do produkcji kruszyw wskazuje się strefę sandrową na północny wschód od Ełku.

Wykaz złóż kopalin wraz ze stanem zagospodarowania występujących na terenie gminy Ełk:

## PROGNOZA ODDZIAŁYWANIA NA ŚRODOWISKO PLANU OGÓLNEGO GMINY EŁK

- Bienie (kruszywa naturalne) – eksploatacja złoża zaniechana (ID12313),
- Bienie-Chrzanowo (kruszywa naturalne) – eksploatacja złoża zaniechana (ID10484),
- Czaple – złożo rozpoznane szczegółowo (20571),
- Czaple I – złożo rozpoznane szczegółowo (20575),
- Guzki(kruszywa naturalne) – złożo zagospodarowane (ID11462),
- Miluki (kruszywa naturalne) – złożo rozpoznane szczegółowo (ID3953),
- Mrozy Wielkie (kruszywa naturalne) – eksploatacja złoża zaniechana (ID4003),
- Nowa Wieś Ełcka (kruszywa naturalne) – eksploatacja złoża zaniechana (ID6534),
- Nowa Wieś Ełcka II (kruszywa naturalne) – złożo zagospodarowane (ID8306),
- Płociczno (kruszywa naturalne) – złożo rozpoznane wstępnie (ID10485),
- Płociczno I (kruszywa naturalne) – złożo zagospodarowane (ID10485),
- Płociczno II (kruszywa naturalne) – złożo eksploatowane okresowo(ID15975),
- Płociczno III (kruszywa naturalne – złożo zagospodarowane (ID17906),
- Płociczno IV (kruszywa naturalne) – złożo rozpoznane szczegółowo (ID18544),
- Płociczno V (kruszywa naturalne) – złożo rozpoznane szczegółowo (ID19500),
- Płociczno-Krokocie (kruszywa naturalne) – złożo rozpoznane wstępnie (ID1661),
- Sajzy (kruszywa naturalne) – złożo zagospodarowane (ID9681),;
- Siedliska (surowce ilaste ceramiki budowlanej) – eksploatacja złoża zaniechana (ID2483),
- Siedliska II (surowce ilaste ceramiki budowlanej) – złożo rozpoznane szczegółowo (ID14313),
- Woszczele II (kruszywa naturalne) – eksploatacja złoża zaniechana (ID10486),
- Woszczele III (kruszywa naturalne) – złożo rozpoznane szczegółowo (ID16023),
- Woszczele-Chrzanowo (kruszywa naturalne) – eksploatacja złoża zaniechana (ID1664),
- Zdedy (kruszywa naturalne) – złożo rozpoznane szczegółowo (ID9980).

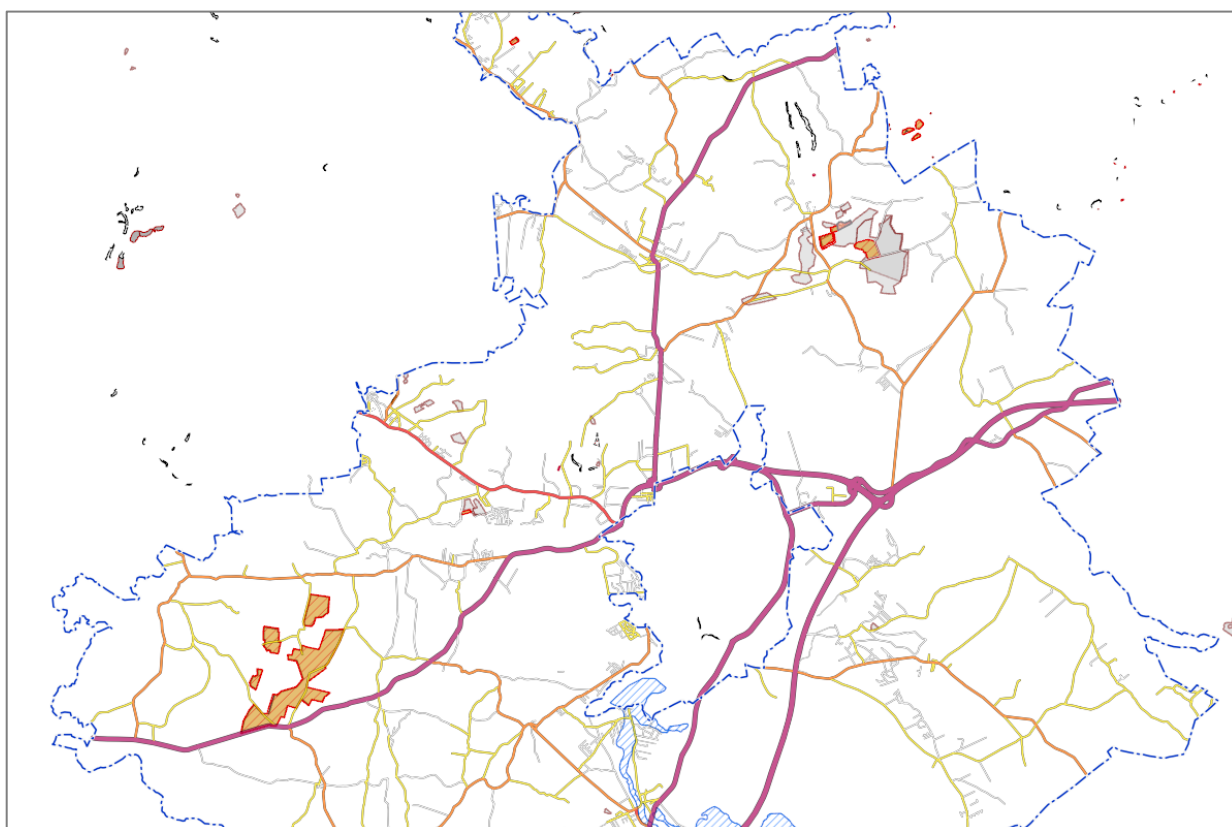
### Wykaz terenów górniczych na terenie gminy Ełk:

- GUZKI Pole A (ID10092) – piaski i żwiry,
- GUZKI Pole A (ID10991) – piaski i żwiry,
- GUZKI Pole B (ID10095) – piaski i żwiry,
- GUZKI Pole B (ID10993) – piaski i żwiry,
- GUZKI Pole C (ID10099) – piaski i żwiry,
- GUZKI Pole C (ID10995) – piaski i żwiry,
- GUZKI Pole D (ID10100) – piaski i żwiry,
- GUZKI Pole D (ID10996) – piaski i żwiry,
- PŁOCICZNO III (ID133334) – piaski i żwiry,

## PROGNOZA ODDZIAŁYWANIA NA ŚRODOWISKO PLANU OGÓLNEGO GMINY EŁK

- PŁOCICZNO III( ID133333) – piaski i żwiry,
- PŁOCICZNO I/1 (ID136330) – piaski i żwiry,
- PŁOCICZNO I (ID4704) – piaski i żwiry,
- SAJZY (ID5528) – piaski i żwiry,
- SAJZY (ID4163) – piaski i żwiry,
- WOSZCZELE III Pole A (ID8943) – piaski i żwiry,
- WOSZCZELE III Pole A (ID9741) – piaski i żwiry,
- WOSZCZELE III Pole B (ID8945) – piaski i żwiry,
- WOSZCZELE III Pole B (ID9744) – piaski i żwiry,
- CZAPLE (ID145085) – piaski i żwiry.

Ryc. 4 Mapa z orientacyjnym położeniem złóż kruszywa naturalnego w gminie Ełk



Źródło: <https://elk.e-mapa.net/>

### 2.3.4 Wody podziemne

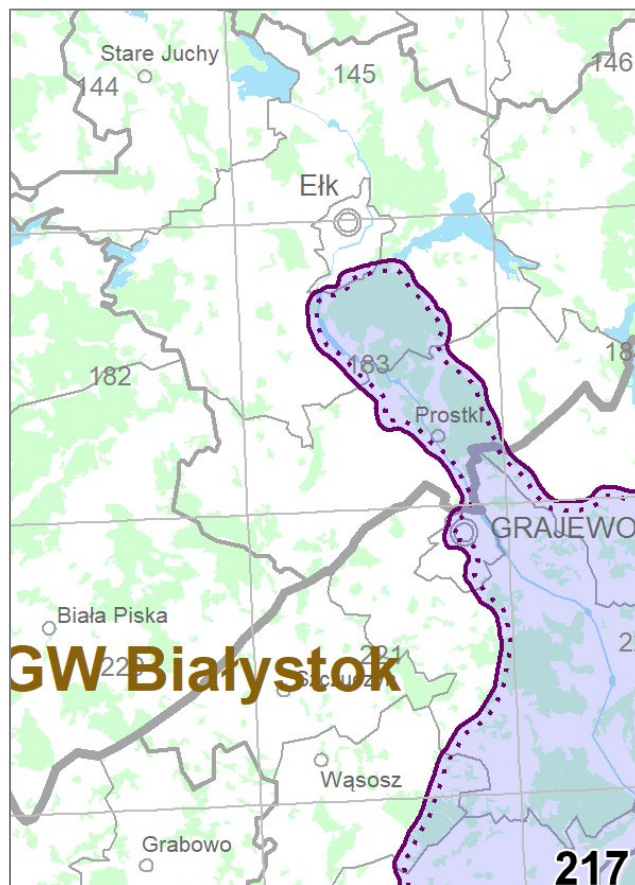
Południowo-wschodnia część gminy Ełk znajduje się w granicach GZWP 217 – Pradolina rzeki Biebrzy. Powierzchnia całego GZWP 217 wynosi 1195 km<sup>2</sup>, a główne piętro wodonośne to Q<sub>p</sub> – utwory czwartorzędu w pradolinach. Klasa jakości wody – na przeważającym obszarze II (wg. rozporządzenia

## PROGNOZA ODDZIAŁYWANIA NA ŚRODOWISKO PLANU OGÓLNEGO GMINY EŁK

Ministra Środowiska z dnia 11 października 2019 r. w sprawie kryteriów i sposobu oceny stanu jednolitych części wód podziemnych).

Znaczna część GZWP nr 217 jest objęta ochroną prawną ze względu na ustanowione obszary ochrony przyrody: część wschodnia, zajmująca ok. 60% powierzchni zbiornika, ze względu na Biebrzański Park Narodowy z otuliną oraz obszar NATURA 2000, natomiast część północna i fragmenty przy wschodniej granicy zbiornika, zajmujące łącznie ok. 10% powierzchni zbiornika, ze względu na obszary chronionego krajobrazu. Potencjalne zagrożenia antropogeniczne jakości wód podziemnych na obszarze zbiornika są związane przede wszystkim z obszarami rolniczego użytkowania, w tym z nieuporządkowaną gospodarką wodno-ściekową w obrębie zwartej zabudowy wiejskiej, a także z nadmiernym stosowaniem nawozów mineralnych i organicznych oraz środków ochrony roślin.

Ryc. 5 Mapa GZWP, 217 – Pradolina rzeki Biebrzy



Źródło: [www.pgi.gov.pl/dokumenty-pig-pib-all/psh/zadania-psh/gzwp/10076-mapa-glownych-zbiornikow-wod-podziemnych-31-12-2023/file.html](http://www.pgi.gov.pl/dokumenty-pig-pib-all/psh/zadania-psh/gzwp/10076-mapa-glownych-zbiornikow-wod-podziemnych-31-12-2023/file.html)

**Identyfikacja jednolitych części wód powierzchniowych (JCWP) oraz jednolitych części wód podziemnych (JCWPd)**

Plany gospodarowania wodami na obszarach dorzeczy to jedne z najważniejszych dokumentów planistycznych w gospodarce wodnej, których projekty są opracowywane i aktualizowane co 6 lat przez Państwowe Gospodarstwo Wodne Wody Polskie. Plan gospodarowania dla dorzecza Wisły został opublikowany w Rozporządzeniu Ministra Infrastruktury w sprawie Planu gospodarowania wodami na obszarze dorzecza Wisły z dnia 4 listopada 2022 r. (Dz. U. 2023 poz. 300).

Gmina Ełk zlokalizowana jest w granicach następujących jednostek części wód podziemnych (JCWPd):

- europejski kod JCWPd: PLGW200032; nazwa JCWPd: 32; region wodny środkowej Wisły,
- główne zlewnie w obrębie JCWPd (rząd zlewni) – Biebrza (III),
- obszar bilansowy: Z-11 Biebrza,
- region hydrogeologiczny (Paczyński, 1995): I – mazowiecki, II – mazursko-podlaski, IX – lubelsko-podlaski,
- ocena stanu ilościowego: dobry, ocena stanu chemicznego: dobry,
- ocena ryzyka: niezagrożone,

oraz

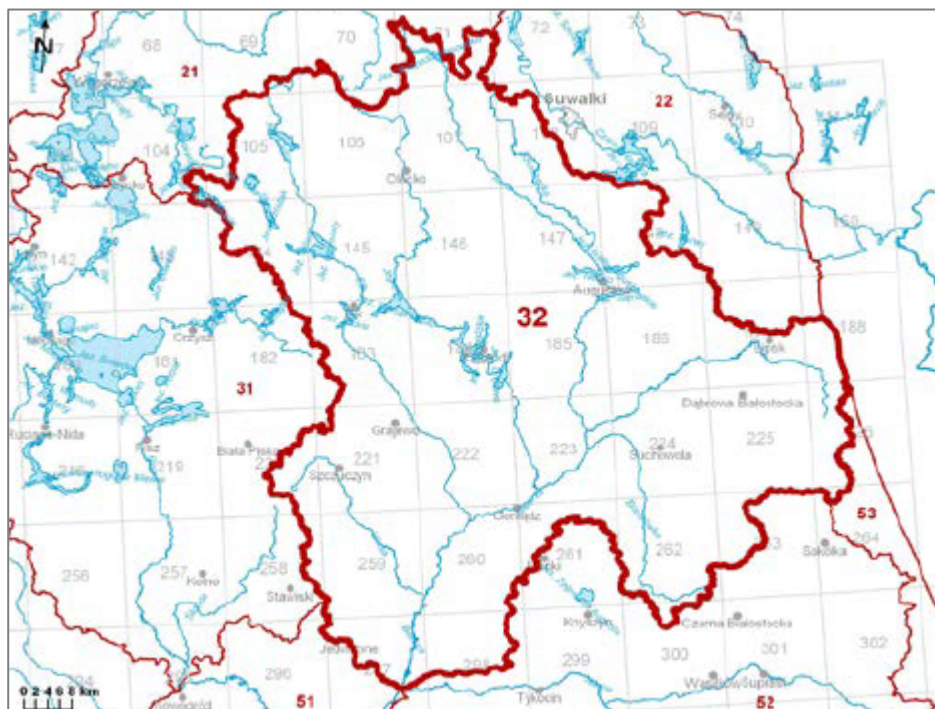
- europejski kod JCWPd: PLGW200031; nazwa JCWPd: 31; region wodny środkowej Wisły,
- główne zlewnie w obrębie JCWPd (rząd zlewni) – Pisa (III),
- obszar bilansowy: Z-13 Wielkie Jeziora Mazurskie i zlewnia Pisy,
- region hydrogeologiczny (Paczyński, 1995): I – mazowiecki, II – mazursko-podlaski, III – mazurski,
- ocena stanu ilościowego: dobry, ocena stanu chemicznego: dobry,
- ocena ryzyka: niezagrożone<sup>3</sup>.

---

<sup>3</sup> Państwowy Instytut Geologiczny – Państwowy Instytut Badawczy, *Karta informacyjna JCWPd nr 31 (PLGW200031)*, <https://www.pgi.gov.pl/dokumenty-pig-pib-all/psh/zadania-psh/jcwpd/jcwpd-20-39/4448-karta-informacyjna-jcwpd-nr-31.html>, dostęp: 25.03.2026 r

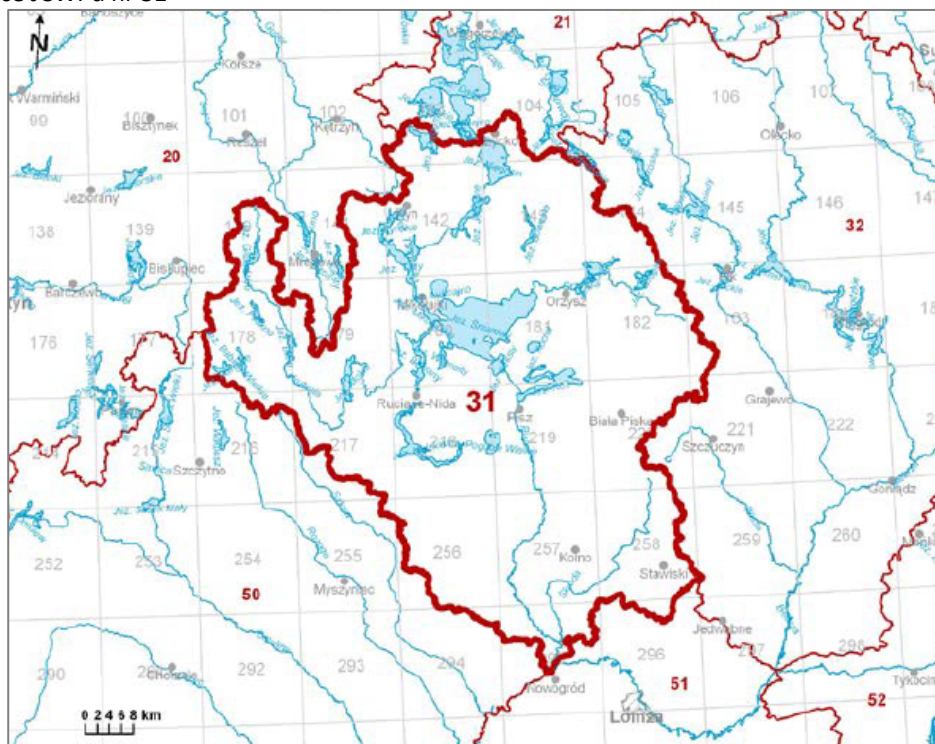
# PROGNOZA ODDZIAŁYWANIA NA ŚRODOWISKO PLANU OGÓLNEGO GMINY ELK

Ryc. 6 Granice JCWPd nr 32



Źródło: pgi.gov.pl

Ryc. 7 Granice JCWPd nr 31



Źródło: pgi.gov.pl

### 2.3.5 Wody powierzchniowe

Gmina Ełk należy do dwóch dorzeczy: rzeki Ełk z dopływem rzeki Legi na wschodzie oraz rzeki Pisy na zachodzie. Razem wchodzi w skład zlewni Biebrzy.

Dział wodny III rzędu przebiega przez zachodnią część gminy obejmując w strefę dorzecza Pisy jeziora: Druglin, Lipińskie, Zdedy, Bajtkowskie.

Dział wodny IV rzędu przebiega między doliną rzeki Ełk i rzeki Legi. W ten sposób jeziora: Selmęt Wielki i Regielskie odwadniane są na wschód do Legi – Jegrzni wpływającej jako dopływ rzeki Ełk w bagnach biebrzańskich.

Rzeka Ełk – długość całkowita 113,6 km, w tym 86,00 km w granicach woj. warmińsko-mazurskiego. Powierzchnia zlewni wynosi 1524,5 km<sup>2</sup>. Rzeka wypływa z jeziora Łaśmiady, przecina teren gminy z kierunku północno-zachodniego na południowy wschód przepływając przez Jezioro Ełckie. Rzeka płynie zakolami i wykazuje tendencję do zarastania. Cały obszar doliny rzeki jest podmokły o płytkim występowaniu wód gruntowych. Rzeka wpada do Jeziora Ełk od strony wschodniej. Szerokość koryta ok. 20 m, a głębokość przeciętnie ok. 2,0 m.

Na terenie gminy znajdują się dwa wodowskazy, w miejscowości Malinówka oraz przy ujściu rzeki do Jeziora Ełckiego. Okresy najwyższych wodostanów rzeki przypadają zazwyczaj na okres od marca do maja, a najniższych od września do grudnia.

Wodostany są wyrównane, a wahania roczne zwierciadła wynoszą średnio 20-30 cm. Rzadziej osiągają około 1,0 m. Wody powodziowe rzeki z zasady utrzymują się w granicach koryta rzeki, tylko lokalnie występują poza jego obręb i zalewają niewielkie, najniżej położone fragmenty doliny.

W 2009 roku badania rzeki przeprowadzono w ramach monitoringu operacyjnego na stanowisku w Baranach. Stan chemiczny określono jako dobry. Stan Ekologiczny badanej jednolitej części wód Ełk (Łażna Struga) od wypływu z jeziora Łaśmiady do wypływu z Jeziora Ełckiego oceniono jako dobry, na co wskazał stan biologiczny oraz wskaźniki fizykochemiczne.

Badania monitoringu rzeki Ełk z 2012 roku, w 1 punkcie pomiarowo-kontrolnym, nieco oddalonym od Gminy Miasta Ełk – Ełk (Łażna Struga, Czarna Struga) – Czerwony Dwór – 98,8 km. Stan punktu pomiarowo-kontrolnego w Czerwonym Dworze a zarazem jednolitej części wód Ełk (Łażna Struga) do wypływu z jeziora Litygajno oceniono jako dobry.

W ramach monitoringu diagnostycznego, przeprowadzonego w 2014 przez WIOŚ w Olsztynie Delegatura w Giżycku, wyznaczono na rzece Ełk punkt pomiarowy w miejscowości Barany. Na podstawie elementów biologicznych, hydromorfologicznych i fizykochemicznych stan ekologiczny rzeki

## PROGNOZA ODDZIAŁYWANIA NA ŚRODOWISKO PLANU OGÓLNEGO GMINY EŁK

oceniono jako dobry. Wszystkie badane wskaźniki chemiczne spełniały dopuszczalne normy, stan chemiczny określono więc jako dobry. Stan jednolitej części wód oceniono również jako dobry.

Rzeka Lega jest prawobrzeżnym dopływem rzeki Biebrzy. Długość rzeki wynosi 110,6 km, w tym 71,00 km w granicach woj. warmińsko-mazurskiego. Powierzchnia zlewni wynosi 1011,1 km<sup>2</sup>.

Rzeka Lega płynie mniejszym odcinkiem przez gminę Ełk. Płynie z północno-zachodniego krańca gminy, wpływając do jeziora Selmęt Wielki. Wodowskaz znajduje się przy wypływie rzeki z jeziora – w miejscowości Makosieje (gm. Kalinowo). Rzeka Lega podobnie jak rzeka Ełk ma wodostany wyrównane, roczna amplituda wahań jest niewielka.

W 2012 roku badania jakości wód Legi w danej jcw przeprowadzono w 1 przekroju pomiarowo-kontrolnym. Rzeka Lega od wypływu z jeziora Olecko Małe do wpływu do jeziora Selmęt Wielki: Jegrznia (Lega) – Sędki – 60,8 km. Nie zanotowano przekroczeń dla substancji szczególnie szkodliwych dla środowiska wodnego, które zaliczane są do specyficznych zanieczyszczeń syntetycznych i niesyntetycznych. Badane chemiczne wskaźniki z listy substancji priorytetowych nie przekraczały norm dobrego stanu chemicznego. Rzeka spełniała wymagania obszarów chronionych wrażliwych na eutrofizację wywołaną zanieczyszczeniami pochodzącymi ze źródeł komunalnych.

Klasyfikacja jednolitej części wód. Ogólna ocena jednolitej części wód Jegrznia (Lega) od wypływu z jeziora Olecko Małe do wpływu do jeziora Selmęt Wlk. wskazywała na dobry stan wody.

Pozostałe drobne cieki występujące na terenie gminy mają duże znaczenie krajobrazowe, odwodnieniowe terenów zabagnionych oraz w systemie powiązań melioracyjnych.

Ponadto występują na analizowanym obszarze duże zespoły bagienne, szczególnie w rynnach i misach jeziornych oraz w zagłębieniach bezodpływowych na wysoczyźnie.

Istotnym elementem hydrograficznym na terenie gminy są jeziora, które zajmują stosunkowo znaczną powierzchnię.

Jeziora wypełniające rynnę subglacialną to: Woszczelskie, Sunowo, Ełckie, Szarek oraz misy jeziorne np. Łaśmiady, Selmęt Wielki.

Największymi jeziorami w gminie jest Selmęt Wielki (ok. 1270 ha), Druglin (ok. 420 ha), Ełckie (ok. 380 ha).

Wiele jezior, szczególnie małych przechodzi proces eutrofizacji.

Jezioro Selmeł Wielki jest jeziorem przepływowym rzeki Legi. Jezioro składa się z dwóch rynien połączonych ze sobą niemal pod kątem prostym. Położone w krajobrazie nizinnym, pagórkowatym. Sąsiaduje od zachodu z krajobrazem sandrowym, pojeziernym.

Jezioro Przytułskie jest położone na Pojezierzu Ełckim, w zlewni Płociczanki, dopływu rzeki Ełk, znajduje się w granicach administracyjnych gminy wiejskiej Ełk. Do zbiornika dopływa kilka niewielkich cieków, natomiast odpływ następuje w kierunku południowym do jeziora Zdrężno. Zbiornik jest długą, niezbyt głęboką rynną. Powierzchnia zwierciadła wody wynosi 193,9 ha. Zbiornik leży na Obszarze Chronionego Krajobrazu Pojezierza Ełckiego i jest objęty strefą ciszy. Zlewnia całkowita posiada powierzchnię 22,9 km<sup>2</sup>, w zlewni bezpośredniej, o powierzchni 1,5 km<sup>2</sup>, występują tylko użytki rolne - w tym grunty orne (zajmują 66% powierzchni) i strefa upraw mieszanych (34%). Nad jeziorem położone są wsie: Przytuły, Gąski i Leśniki. Jezioro nie jest bezpośrednim odbiornikiem ścieków. Pośrednio, poprzez ciek w miejscowości Gąski, odbiera ścieki z oczyszczalni wiejskiej w Gąskach (PGKiM Olecko). Wsie Przytuły i Leśniki nie są skanalizowane. Ścieki są gromadzone w zbiornikach bezodpływowych i wywożone do oczyszczalni ścieków.

Największym zagrożeniem dla stanu jakości wód powierzchniowych jest działalność człowieka w środowisku, natomiast główne presje to pobór wody, wprowadzanie ścieków komunalnych i przemysłowych, zanieczyszczenia obszarowe oraz zmiany hydro- morfometryczne (regulacje rzek, ochrona przeciwpowodziowa). Największe źródło zanieczyszczeń dla wód powierzchniowych stanowią ścieki odprowadzane z zakładów komunalnych i przemysłowych. Istotne są także spływy powierzchniowe z obszarów rolniczych oraz z powierzchni utwardzonych.

### **2.3.6 Flora**

Gmina Ełk położna jest w krainie geobotanicznej Pojezierza Mazurskiego i należy do północnego działu geobotanicznego, odpowiedniego subborealnemu typowi roślinności. Granicę tego działu wyznaczają zasięgi kilku gatunków drzew leśnych jak np. południowo-zachodnia granica zwartego zasięgu północno-europejskiego świerka, północno-wschodnia granica zasięgu buka, jaworu, dębu bezszypułkowego. Kraina ta charakteryzuje się występowaniem prawie wszystkich typów siedliskowych, przy czym dominującą rolę posiadają siedliska borów świeżych i mieszanych, olsów typowych. Charakterystyczne dla omawianego terenu jest bardzo liczne występowanie świerka, który obok sosny występuje na podłożu piaszczystym. Na terenach gliniastych rosną lasy grądowe. Składnikiem borów mieszanych jest grab, lipa, dąb szypułkowy, świerk i sosna.

Niemal wszystkie naturalne zbiorowiska roślinne wykształcają się w specyficznych odmianach, którym zwykle nadawana jest nazwa „odmiana subborealna”. Odnosi się to do: grądów (Tilio-Carpinetum),

borów sosnowych (Peucedano-Pinetum), borów mieszanych (Querco-Pinetum i Serratulo-Pinetum w szczególności), olsów (Sphagno squarosi-Alnetum i Ribo nigri-Alnetum), a także i innych. Do cech specyficznych naturalnej roślinności należy brak dąbrów świetlistych zespołu Potentillo albae-Quercetum. Krajobrazy roślinne są mało zróżnicowane pod względem zestawu zbiorowisk, wykazują natomiast, w szczególności na obszarach młodogłacialnych, znaczną zmienność w przestrzeni.

Do osobliwości przyrody należy położony na zachód od Ełku rezerwat przyrody „Bartosze”. Występuje tu ponad 270 gatunków roślin, a na szczególną uwagę zasługuje rzadko spotykany zawilec wielokwiatowy oraz dwa skupiska irgi czarnej.

Według danych GUS na koniec 2021 r. powierzchnia gruntów leśnych na terenie gminy wynosiła 10381,76 ha. Lesistość obszaru kształtowała się na poziomie 26,7% i była nieco wyższa od lesistości powiatu ełckiego (22,3%) oraz niższa od województwa warmińsko-mazurskiego – 31,7%. Powierzchnia lasów w 2021 r. wynosiła 10125,95 ha. W strukturze własności dominację stanowią lasy Skarbu Państwa ok. 85,87% ogólnej powierzchni lasów na terenie gminy. Lasy prywatne stanowią – 12,15%.

Poza zbiorowiskami leśnymi na terenie gminy występują tereny nieleśne związane głównie z gruntami rolnymi.

Na terenie gminy występują również torfowiska i mułowiska, zajmowane przez zbiorowiska łąk wilgotnych, lasy i zarośla oraz szuwały wodne, wodno-łąkowe i wielkoturzycowe. Ponadto znaleźć tu można mszary torfowisk przejściowych i młaki nisko turzycowe torfowisk niskich, a także liczne enklawy zadrzewień śródpolnych, przywodnych i przydrożnych.

Zgodnie z mapą potencjalnej roślinności Polski Matuszkiewicza<sup>4</sup> w granicach gminy występują zbiorowiska roślinności naturalnej takie jak: ols środkowoeuropejski (Carici elongatae-Alnetum), łąg jesionowo-olszowy (Fraxino-Alnetum) i łąg olszowy (Circae-Alnetum), grąd subkontynentalny odmiany subborealnej serii żyznej (Tilio-Carpinetum, subbor., rich), bór mieszany sosnowo-dębowy (Querco-Pinetum) oraz kontynentalny bór sosnowy, odmiana sarmacka (Peucedano-Pinetum, sarm.).

W Planie urządzenia lasu Nadleśnictwa Ełk na okres 01.01.2023-31.12.2032 dominującym typem siedliskowym lasu w gminie Ełk jest bór mieszany świeży (37,90%), las mieszany świeży (37,18%) oraz las świeży (11,86%). W strukturze wiekowej największe powierzchnie zajmują drzewostany w III i IV klasie wieku (51-80 lat)<sup>5</sup>.

---

<sup>4</sup> Potential natural vegetation of Poland (Potencjalna roślinność naturalna Polski) Matuszkiewicz J.M. IGI PAN, Warszawa, 2008

<sup>5</sup> Plan Urządzenia Lasu Nadleśnictwa Ełk na okres 01.01.2023-31.12.2032, RDLP w Białymstoku BULiGLO w Białymstoku, 2023

Szata roślinna jest ważnym elementem systemu ekologicznego miejscowości położonych na terenie gminy. Roślinność pełni funkcje regulacyjne w warunkach bioklimatycznych i aerosanitarnych, produkuje tlen i absorbuje dwutlenek węgla, ochrania bogactwo genetyczne, tworzy warunki życia dla fauny oraz sprzyja regeneracji psychicznej człowieka.

### 2.3.7 Fauna

Na terenie gminy Ełk w największej liczebności gatunki fauny występują w lasach i terenach łąkowych.

Na podstawie opracowań środowiskowych gminy Ełk wyodrębniono grupy występującej fauny:

- a) ssaki: sarny europejskie (*Capreolus capreolus*), zające (*Lepus europaeus*), jelenie szlachetne (*Cervus elaphus*), dziki (*Sus scrofa*), tchórza, kuny, norki, bobry europejskie (*Castor fiber*), borsuki (*Meles meles*),
- b) płazy: żaby trawne (*Rana temporaria*), żaby moczarowe (*Rana arvalis*), żaby wodne (*Rana esculenta*),
- c) ptaki: gawrony zwyczajne (*Corvus frugilegus*), sroki pospolite (*Pica pica*), bociany białe (*Ciconia ciconia*), szpaki (*Sturnus vulgaris*), jaskółki oknówki (*Delichon urbica*), kwiczoły (*Turdus pilaris*), gołębie grzywacze (*Columba palumbus*), myszołowy zwyczajne (*Buteo buteo*), żurawie zwyczajne (*Grus grus*).
- d) owady: motyle, głównie z rodzin: bielinkowatych, modraszkwatych, kraśnikowate i rusałkowatych.

Ponadto, z uwagi na istniejące biotopy, na terenie gminy Ełk mogą występować: jaszczurka zwinka, padalec zwyczajny jak też zaskroniec zwyczajny.

Bezkręgowce są najliczniejszą grupą zwierząt. Należy do nich przede wszystkim najbogatsza w gatunki gromada owadów. Na terenach przywodnych spotkać można wiele gatunków: jętek, ważek, chrząszczy wodnych, czy chruścików. Ponadto na łąkach i murawach natknąć się można na różne gatunki motyli, w tym gatunki rzadkie, takie jak czerwończyk nieparek.

Wody powierzchniowe obszaru stanowią miejsce życia i rozrodu ichtiofauny. W wodach tych spotkać można gatunki ryb m.in. z rodziny karpowatych (leszcz, płoć, ukleja, lin, karp), łososiowatych (sielawa i sieja), czy okoniowatych (okoń, jazgarz).

### 2.3.8 Krajobraz

Charakterystycznym akcentem krajobrazu są duże powierzchnie jezior, bagnista dolina rzeki Ełk oraz kompleksy leśne na równinie sandrowej. Reasumując należy stwierdzić, że na obszarze gminy dominuje typ rzeźby pagórkowatej.

W granicach administracyjnych gminy Ełk zasadniczo możemy wyróżnić:

- obszary o wysokich walorach krajobrazowych, objęte ochroną przyrody w formie obszarów chronionego krajobrazu,
- obszary o średnich walorach krajobrazowych.

Te pierwsze, występujące na znacznej powierzchni gminy (prawie 63% powierzchni gminy) objęte są ochroną krajobrazową, która polega i winna polegać na (za Przewoźniak M. 1987):

- dla krajobrazów najbardziej cennych: utrwalaniu aktualnych właściwości krajobrazu i zapobieganiu jego degradacji oraz wszelkim przekształceniom, nawet uzasadnionym społecznie czy gospodarczo,
- dla krajobrazów pozostałych: pielęgnacji krajobrazu polegającej na utrwalaniu aktualnych właściwości krajobrazu i zapobieganiu jego degradacji, jednak z akceptacją jego przekształceń uzasadnionych społecznie lub gospodarczo.

Te drugie winny być objęte ochroną krajobrazową polegającą na:

- pielęgnacji krajobrazu,
- rewaloryzacji (podwyższanie wartości krajobrazów nie wykorzystywanych optymalnie),
- restytucji (przywracanie krajobrazów przekształconym przez człowieka do stanu naturalnego),
- rekultywacji (przywracanie krajobrazom zdegradowanym zdolności produkcyjnej).

Zgodnie z ustawą o ochronie przyrody obszar chronionego krajobrazu obejmuje tereny chronione ze względu na wyróżniający się krajobraz o zróżnicowanych ekosystemach, wartościowe ze względu na możliwość zaspokajania potrzeb związanych z turystyką i wypoczynkiem lub pełnioną funkcją korytarzy ekologicznych. W granicach gminy Ełk położone są: .

- Obszar Chronionego Krajobrazu Pojezierza Ełckiego (pow. 49.297,20 ha),
- Obszar Chronionego Krajobrazu Jezior Orzyskich (pow. 21.153,00 ha),
- Obszar Chronionego Krajobrazu Doliny Legi (pow. 8.579,80 ha).

### 2.3.9 Klimat lokalny

Zgodnie z regionizacją klimatyczną Polski w zakresie występowania różnych typów pogody<sup>6</sup>, gmina Ełk położona jest w regionie XII – mazursko-podlaskim. Region ten obejmuje swym zasięgiem wschodnią część Pojezierza Mazurskiego oraz część Podlasia. W granicach Polski leży tylko fragment tego regionu, który dalej rozciąga się w kierunku wschodnim i północnym. Odcinek granicy biegnący przez terytorium Polski ma różny stopień ostrości. Najwyraźniejsza jest ta granica w części północnej, mniej zaś wyraźna na odcinku środkowym i południowym (ryc. poniżej). Na tle innych regionów klimatycznych, obserwuje się tu stosunkowo największą częstość pojawiania się pogód najmroźniejszych, a więc dni z pogodą bardzo mroźną, bardzo mroźną i słoneczną, bardzo mroźną i jednocześnie pochmurną. Występuje tu również względnie największa liczba dni z pogodą dość mroźną. W porównaniu z resztą kraju, w regionie tym notuje się maksymalną liczbę dni w roku z wszystkimi typami pogody dość mroźnej i jednocześnie pochmurnej lub z dużym zachmurzeniem nieba. Obserwuje się tu także maksymalne na obszarze naszego kraju liczby dni z pogodą przymrozkową, umiarkowanie zimną, z dużym zachmurzeniem bez opadu lub z opadem (typy 620 – 5,9 dni i typ 621 – 10,0 dni). Z kolei najmniejszą częstością występowania w tej części kraju odznaczają się typy pogody 110 – 6,1 dni i 111 – 5,0 dni, a więc dni z pogodą chłodną, pochmurną, bez opadu i z opadem. Mała frekwencja cechuje także dni z pogodą umiarkowanie ciepłą, słoneczną, bez opadu (typ 200 – 7,2 dni).

Według R. Gumińskiego<sup>7</sup> gmina Ełk leży w północnej strefie klimatycznej, w okręgu pojeziernym, w dzielnicy mazurskiej. Według E. Romera<sup>8</sup> obszar gminy zlokalizowany jest w regionie klimatów pojeziernych. Klimat pojezierzy (na Pojezierzu Mazurskim i Pojezierzu Pomorskim) charakteryzuje się dużą wilgotnością powietrza, chłodnymi, długimi zimami, kapryśną wiosną (częste przymrozki). Na rozmieszczenie opadów atmosferycznych regionu klimatu pojezierzy duży wpływ ma rzeźba terenu. Zachmurzenie oscyluje w granicy 65%. Wilgotność względna wynosi ok. 81%, a jej maksimum przypada na listopad i grudzień. Pokrywa śnieżna zalega tutaj, nie licząc gór, najdłużej w Polsce-60-90 dni<sup>9</sup>.

Położenie gminy Ełk w północno-wschodniej części kraju powoduje, że klimat tego regionu wyróżnia się pewnymi cechami i znamionami. Północno-wschodnią Polskę wyodrębnia się jako obszar najchłodniejszy (poza rejonami górskimi), głównie w chłodnej porze roku, czego następstwem jest wydłużony okres zimy i skrócony czas trwania lata, skrócony okres wegetacyjny, najkrótszy okres bezprzymrozkowy, najdłuższy okres zalegania pokrywy śnieżnej. Poza tym charakteryzuje się

<sup>6</sup> Woś Alojzy. Regiony klimatyczne Polski w świetle częstości występowania różnych typów pogody. Instytutu Geografii i Przestrzennego Zagospodarowania PAN, zeszyt nr 20, 1993

<sup>7</sup> Gumiński R. Próba wydzielenia dzielnic rolniczo-klimatycznych w Polsce, Przegl. Met. Hydrolog., I, 1, 1948

<sup>8</sup> Romer E., Regiony klimatyczne Polski, Prace Wrocl. Tow. Nauk., ser. . nr 16, s. 5-16, Wrocław 1949

<sup>9</sup> Romer E., Klimat ziem polskich. Encyklopedia Polska, I, Dział I, II, PAU, Kraków 1912

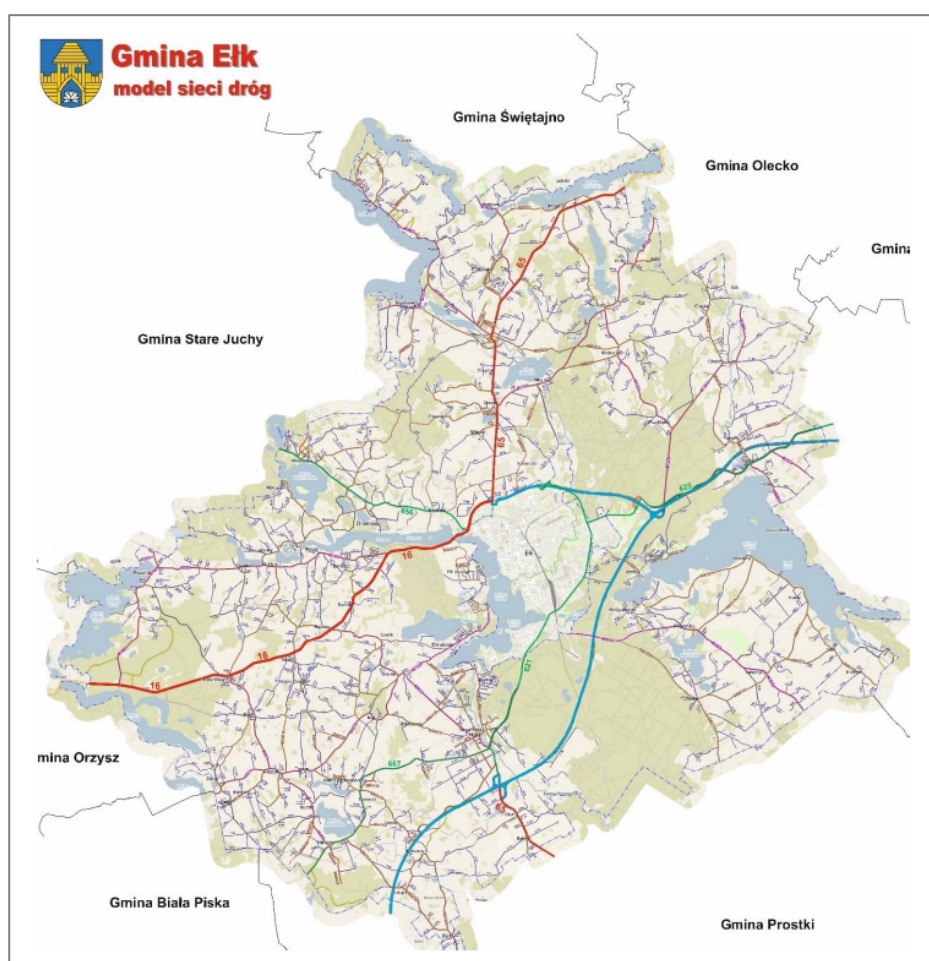
największymi rocznymi amplitudami temperatury powietrza i skróconym czasem trwania przejściowych pór roku, zwłaszcza przedwiośnia. Wskazane cechy są przejawem narastania wpływów kontynentalnych w kierunku z zachodu na wschód.

Dla gminy Ełk średnie usłonecznienie wynosi 1650 godzin rocznie<sup>10</sup>.

### 2.3.10 Klimat akustyczny

Na terenie gminy Ełk głównym źródłem uciążliwości akustycznych dla środowiska jest hałas komunikacyjny. Emisja hałasu związana jest głównie z eksploatacją dróg krajowych i wojewódzkich.

Ryc. 8 Sieć dróg w gminie Ełk



Źródło: Raport o stanie Gminy Ełk za 2023 r.: opracowanie Urząd Gminy Ełk.

Lokalnie wpływ na klimat akustyczny ma również transport kolejowy.

Hałas związany z transportem kolejowym jest mniej uciążliwy dla mieszkańców, ponieważ dotyczy tylko terenów w pobliżu trakcji kolejowej i związany jest z częstotliwością ruchu pociągów i ich rodzajów.

<sup>10</sup> Atlas klimatu Polski pod redakcją Haliny Lorenc, IMGW. Warszawa 2005

Obszar gminy Ełk nie posiada rozpoznania natężenia hałasu komunikacyjnego. Należy uznać, że uciążliwość akustyczna pochodząca z komunikacji jest nieznaczna.

Także hałas pochodzący z obiektów przemysłowych ma charakter lokalny. Hałas emitowany przez przemysł może być jednak uciążliwy dla mieszkańców, zwłaszcza w najbliższym sąsiedztwie.

Innym źródłem hałasu są także maszyny rolnicze, zwłaszcza użytkowane podczas prac polowych. Na pogorszenie lokalnego klimatu akustycznego wpływają takie maszyny jak: ciągniki rolnicze, kombajny zbożowe, kosiarki rolnicze, śrutowniki, dmuchawy do zboża, itp. Wysoka emisja dźwięków spowodowana jest dużą mocą nominalną maszyn, ale niekorzystny efekt przynosi także wykorzystywanie zaawansowanych wiekowo, wyeksploatowanych już maszyn.

### 2.3.11 Jakość powietrza

W kwietniu 2026 r. Regionalny Wydział Monitoringu Środowiska w Olsztynie Departamentu Monitoringu Środowiska Głównego Inspektoratu Ochrony Środowiska opracował Raport – „Roczna ocena jakości powietrza w województwie warmińsko-mazurskim za rok 2025”. Dokument ten stanowi rezultat rocznej oceny jakości powietrza wykonanej na podstawie badań przeprowadzonych w roku 2024 i analiz wykonanych na poziomie wojewódzkim i krajowym, dotyczących stanu zanieczyszczenia powietrza na obszarze województwa warmińsko-mazurskiego oraz stopnia dotrzymania obowiązujących kryteriów jakości powietrza. Zasadniczym elementem analiz było sklasyfikowanie stref województwa warmińsko-mazurskiego pod kątem spełniania wymagań w zakresie jakości powietrza oraz wskazanie i opisanie przypadków występowania przekroczeń określonych prawem poziomów. Ocena pod kątem ochrony zdrowia została wykonana odrębnie dla 12 zanieczyszczeń: dwutlenku siarki (SO<sub>2</sub>), dwutlenku azotu (NO<sub>2</sub>), tlenku węgla (CO), ozonu (O<sub>3</sub>), benzenu (C<sub>6</sub>H<sub>6</sub>), pyłu zawieszonego PM<sub>10</sub>, pyłu zawieszonego PM<sub>2,5</sub> oraz zanieczyszczeń oznaczanych w pyłe PM<sub>10</sub>: benzo(a)pirenu, arsenu, kadmu, niklu i ołowiu. Ocena pod kątem ochrony roślin została wykonana odrębnie dla 3 zanieczyszczeń: dwutlenku siarki (SO<sub>2</sub>), tlenków azotu (NO<sub>x</sub>) i ozonu (O<sub>3</sub>).

Klasy strefy warmińsko-mazurskiej dla poszczególnych zanieczyszczeń, uzyskane w ocenie rocznej dokonanej z uwzględnieniem kryteriów ustanowionych w celu ochrony zdrowia ludzi - klasyfikacja podstawowa (klasy: A, C) przedstawia poniższa tabela.

Tab. 1. Klasy strefy warmińsko-mazurskiej dla poszczególnych zanieczyszczeń za 2025 rok

Kod strefy	Nazwa strefy	SO <sub>2</sub>	NO <sub>2</sub>	C <sub>6</sub> H <sub>6</sub>	CO	O <sub>3</sub> <sup>1)</sup>	PM <sub>10</sub>	Pb (PM <sub>10</sub> )	As (PM <sub>10</sub> )	Cd (PM <sub>10</sub> )	Ni (PM <sub>10</sub> )	BaP (PM <sub>10</sub> )	PM <sub>2,5</sub> <sup>2)</sup>

PL2803	strefa	A	A	A	A	A	C	A	A	A	A	C	A1
	warmińsko-mazurska												

Źródło: opracowanie własne

<sup>1)</sup> Dla ozonu – poziom celu długoterminowego, strefa uzyskała klasę D2,

<sup>2)</sup> Dla pyłu zawieszonego PM<sub>2,5</sub> – poziom dopuszczalny I faza, strefy uzyskały klasę A.

Wyniki rocznej oceny jakości powietrza, dla strefy warmińsko-mazurskiej, do której zalicza się obszar gminy Ełk, wskazują na przekroczenia poziomu docelowego pyłu zawieszonego PM<sub>10</sub> oraz benzo(a)pirenu w pyłe zawieszonym PM<sub>10</sub>.

Interpretując wyniki klasyfikacji należy pamiętać, że wynik taki nie powinien być utożsamiany ze stanem jakości powietrza na obszarze całej strefy. Klasa C może oznaczać np. lokalny problem związany z daną substancją.

Ze względu na przekroczenie poziomu dopuszczalnego pyłu PM<sub>10</sub> oraz poziomu docelowego benzo(a)pirenu w strefie warmińsko-mazurskiej, w 2015 r., Zarząd Województwa Warmińsko-Mazurskiego po raz pierwszy opracował Program ochrony powietrza dla strefy warmińsko-mazurskiej.

### 2.3.12 Ustawowe formy ochrony przyrody

W granicach administracyjnych gminy Ełk występują następujące formy ochrony przyrody wymienione w art. 6 ustawy z dnia 16 kwietnia 2004 r. o ochronie przyrody (t.j. Dz.U. z 2026 r. poz. 13 ze zm.):

#### 1. Obszary Chronionego Krajobrazu

Zgodnie z ustawą o ochronie przyrody obszar chronionego krajobrazu obejmuje tereny chronione ze względu na wyróżniający się krajobraz o zróżnicowanych ekosystemach, wartościowe ze względu na możliwość zaspokajania potrzeb związanych z turystyką i wypoczynkiem lub pełnioną funkcją korytarzy ekologicznych.

W granicach gminy Ełk położone są:

- Obszar Chronionego Krajobrazu Pojezierza Ełckiego (pow. 49.297,20 ha),
- Obszar Chronionego Krajobrazu Jezior Orzyskich (pow. 21.153,00 ha),
- Obszar Chronionego Krajobrazu Doliny Legi (pow. 8.579,80 ha).

Ryc. 9 Położenie Obszarów Chronionego Krajobrazu: Doliny Legi, Jezior Orzyskich, Pojezierza Ełckiego na obszarze gminy Ełk (czerwoną linią oznaczono granice gminy Ełk)





Źródło: geoserwis.gdos.gov.pl

### 3. Obszary Natura 2000

Obszar Natura 2000 definiowany jest przez ustawę o ochronie przyrody jako obszar specjalnej ochrony ptaków (OSO), specjalny obszar ochrony siedlisk (SOO) lub obszar mający znaczenie dla Wspólnoty, utworzony w celu ochrony populacji dziko występujących ptaków lub siedlisk przyrodniczych lub gatunków będących przedmiotem zainteresowania Wspólnoty. Obszar Natura 2000 może obejmować część lub całość obszarów i obiektów objętych innymi formami ochrony przyrody (z wyjątkiem ochrony gatunkowej roślin, zwierząt i grzybów).

Na terenie gminy Ełk zlokalizowane są Obszary Natura 2000:

- Specjalny Obszar Ochrony Ostoja Poligon Orzysz (PLB280014)

Obszar specjalnej ochrony ptaków o pow. 2.207,98 ha. Znaczna część ostoi wchodzi w skład czynnego poligonu wojskowego Orzysz. W ostoi stwierdzono występowanie co najmniej 11 gatunków ptaków wymienionych w Załączniku I Dyrektywy Ptasiej. Liczebności 3 gatunków (cietrzewia, derkacza i żurawia) mieszczą się w kryteriach wyznaczania ostoi ptaków wprowadzonych przez BirdLife International.

- Specjalny Obszar Ochrony Siedlisk Murawy na Pojezierzu Ełckim (PLH280041)

## PROGNOZA ODDZIAŁYWANIA NA ŚRODOWISKO PLANU OGÓLNEGO GMINY EŁK

Obszar specjalnej ochrony siedlisk o pow. 77,22 ha. Wyznaczony w celu trwałej ochrony siedlisk przyrodniczych lub odtworzenia właściwego stanu ochrony siedlisk przyrodniczych – w stosunku do przedmiotów ochrony.

- Specjalny Obszar Ochrony Jezioro Woszczelskie (PLH280034)

Obszar specjalnej ochrony siedlisk o pow. 313,67 ha. Obszar utworzono w celu ochrony mezotroficznego Jeziora Woszczelskiego oraz torfowiska przejściowego.

Ryc. 11 Położenie obszarów Natura 2000 na obszarze gminy Ełk



Źródło: geoserwis.gdos.gov.pl

### 4. Użytki ekologiczne

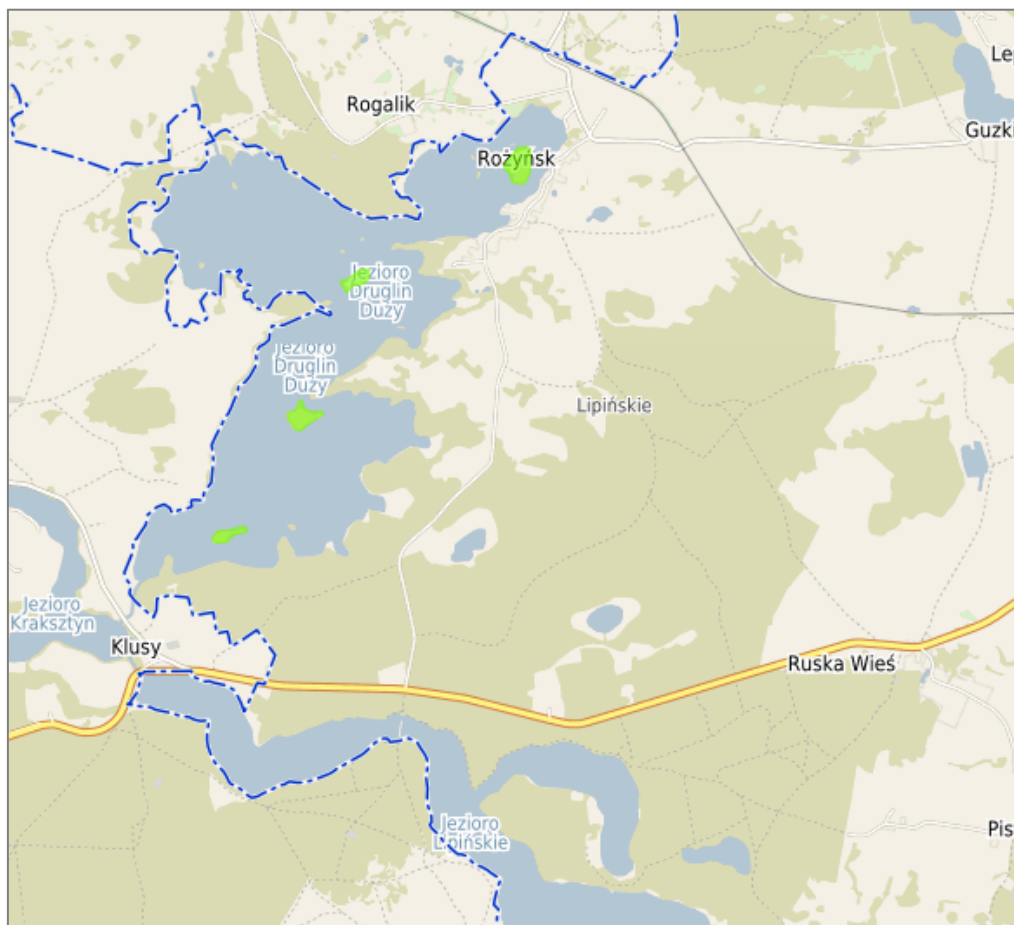
Według ustawy o ochronie przyrody użytkami ekologicznymi są zasługujące na ochronę pozostałości ekosystemów, mających znaczenie dla zachowania różnorodności biologicznej – naturalne zbiorniki

wodne, śródpolne i śródleśne oczka wodne, kępy drzew i krzewów, bagna, torfowiska, wydmy, płaty nieużytkowanej roślinności, starorzecza, wychodnie skalne, skarpy, kamieńce, siedliska przyrodnicze oraz stanowiska rzadkich lub chronionych gatunków roślin, zwierząt, i grzybów, ich ostoje oraz miejsca rozmnażania lub miejsca sezonowego przebywania.

W granicach gminy Ełk znajduje się użytek ekologiczny – wyspy na jeziorach woj. warmińsko-mazurskiego – 4 wyspy na jeziorze Druglin (pow. 9,65 ha).

Użytek ten o całkowitej powierzchni 118,39 ha obejmuje wyspy: Czarcia, Kępę, Czarci Ostrów na jeziorze Śniardwy i wyspy na jeziorze Druglin, a w zasięgu administracyjnym Nadleśnictwa Giżycko wyspy na jeziorach: Ryńskim, Jagodne i Niegocin. Celem ochrony jest pozostawienie pozostałości ekosystemów na wyspach wymienionych jezior.

Ryc. 12 Położenie 4 wysp na jeziorze Druglin należących do użytku ekologicznego – wyspy na jeziorach woj. warmińsko-mazurskiego



Źródło: geoserwis.gov.pl

## 5. Pomniki przyrody

PROGNOZA ODDZIAŁYWANIA NA ŚRODOWISKO PLANU OGÓLNEGO GMINY EŁK

Zgodnie z ustawą o ochronie przyrody pomnikami przyrody są pojedyncze twory przyrody żywej i nieożywionej lub ich skupienia o szczególnej wartości naukowej, kulturowej, historycznej lub krajobrazowej oraz odznaczające się indywidualnymi cechami, wyróżniającymi je wśród innych tworów, okazałych rozmiarów drzewa krzewy gatunków rodzimych lub obcych, źródła, wodospady, wywierzyska, skałki, jary, głazy narzutowe, jaskinie.

Tab. 2 Na terenie gminy Ełk znajdują się następujące pomniki przyrody:

Lp.	obiekt	obw. (cm)	wysokość (m)	lokalizacja	zamieszczony
1.	żywotnik olbrzymi <i>Thuja plicata</i>	230	20	w. Szarek, POHZ-Ełk, gospodarstwo Szarek	Dz. Urz. WRN w Białymstoku Nr 10, poz. 125 z 1962 r.
2.	dąb szypułkowy <i>Quercus robur</i>	470	23	w. Szarek, POHZ-Ełk, gospodarstwo Szarek	Dz. Urz. WRN w Białymstoku Nr 10, poz. 125 z 1962 r.
3.	głaz narzutowy	110	0,8	w. Ruska Wieś	Dz. Urz. WRN w Białymstoku Nr 10, poz. 125 z 1962 r.
4.	głaz narzutowy	800	2,2	Kolonia Piaski na brzegu jez. Krzywe	Dz. Urz. WRN w Białymstoku Nr 7, poz. 77 z 1966 r.
5.	klon pospolity <i>Acer platanoides</i>	400	28	w. Chetchy, b. PGR Lega, stary cmentarz poniemiecki	Dz. Urz. WRN w Suwałkach Nr 11, poz. 46 z 1978 r.
6.	lipa drobnolistna <i>Tilia cordata</i>	400	28	w. Straduny, b. PGR Straduny, przy drodze Ełk-Olecko	Dz. Urz. WRN w Suwałkach Nr 11, poz. 46 z 1978 r.
7.	dąb szypułkowy <i>Quercus robur</i>	560	28	w. Chetchy, b. PGR Lega, przy drodze do gospodarstwa Lega II	Dz. Urz. WRN w Suwałkach Nr 11, poz. 46 z 1978 r.
8.	topola biała <i>Populus alba</i> - 4 szt.	215-360	23-26	w. Lepaki, wzdłuż drogi wiejskiej do wsi Bartosze	Dz. Urz. WRN w Suwałkach Nr 2, poz. 10 z 1980 r.
9.	dąb szypułkowy <i>Quercus robur</i>	380	27	w. Mleczno, N-ctwo Ełk, L-ctwo Mleczno, oddz. 242c	Dz. Urz. Woj. Suw. Nr 2 poz. 11 z 1993 r. Rozp. Nr 2 Woj. Suw. z 01.01.1993 r.

PROGNOZA ODDZIAŁYWANIA NA ŚRODOWISKO PLANU OGÓLNEGO GMINY EŁK

10.	Aleja 45 szt.: lipa drobnolistna <i>Tilia cordata</i>	120-360	22-28	w. Straduny, wzdłuż drogi do osiedla b. PGR Straduny	Dz. Urz. Woj. Suw. Nr 2 poz. 11 z 1993 r. Rozp. Nr 2 Woj. Suw. z 01.01.1993 r.
11.	dąb szypułkowy <i>Quercus robur</i>	360	25	m. Bobry, 200 m od szkoły, na gruncie p. R. Kozłowskiego	Dz. Urz. Woj. Suw. Nr 2 poz. 11 z 1993 r. Rozp. Nr 2 Woj. Suw. z 01.01.1993 r.
12.	głaz narzutowy, granit różowy, gruboziarnisty	666	1,03	w. Ruska wieś, ok. 250 m na N od szosy Ełk-Orzysz	Dz. Urz. Woj. Suw. Nr 74 poz. 510 z 1998 r. Rozp. Nr 222/98 Woj. Suw. z 14.12.1998 r.
13.	dąb szypułkowy <i>Quercus robur</i>	344	26	m. Lega, przy budynku mieszkalnym nr 11	Dz. Urz. Woj. Suw. Nr 74 poz. 510 z 1998 r. Rozp. Nr 222/98 Woj. Suw. z 14.12.1998 r.
14.	lipa drobnolistna <i>Tilia cordata</i>	260	27	m. Janów, na terenie parku	Dz. Urz. Woj. Suw. Nr 74 poz. 510 z 1998 r. Rozp. Nr 222/98 Woj. Suw. z 14.12.1998 r.
15.	dąb szypułkowy <i>Quercus robur</i>	366	25	w. Ruska Wieś, w parku podworskim obok alei drzew	Dz. Urz. Woj. Suw. Nr 74 poz. 510 z 1998 r. Rozp. Nr 222/98 Woj. Suw. z 14.12.1998 r.

Źródło: opracowanie własne

## 6. Gatunki roślin, grzybów i zwierząt podlegających ochronie prawnej

W zasięgu administracyjnym Nadleśnictwa Ełk (w tym w granicach administracyjnych gminy Ełk) stwierdzono występowanie następującej liczby gatunków chronionych:

- 115 – roślin, w tym 38 objętych ścisłą ochroną, 77 objętych częściową ochroną (3 z nich wymienione są w Załączniku II Dyrektywy Rady 92/43/EWG, a 15 – ujętych w Czerwonej Księdze Roślin<sup>11</sup>,
- 10 – grzybów zlicheniozwanycy (porostów) – wszystkie objęte ochroną częściową,
- 3 – grzybów wielkoowocnikowych – wszystkie objęte ochroną częściową.

W zasięgu terytorialnym Nadleśnictwa Ełk może występować 169 gatunków zwierząt objętych prawną ochroną, w tym:

<sup>11</sup> Kaźmierczakowa R., Zarzycki K., Mirek Z. (red.), 2014. *Polska Czerwona Księga Roślin. Paprotniki i rośliny kwiatowe*. Wyd. III, uaktualnione i rozszerzone. Instytut Ochrony Przyrody PAN, Kraków

## PROGNOZA ODDZIAŁYWANIA NA ŚRODOWISKO PLANU OGÓLNEGO GMINY EŁK

- 1 gatunek siodełkowca objęty ochroną częściową, ujęty również w Czerwonej Księdze Zwierząt – bezkręgowce<sup>12</sup>,
- 20 gatunków owadów (6 objętych ochroną ścisłą i 14 częściową, 4 – wymienione są w Załączniku II Dyrektywy Rady 92/43/EWG i 2 – ujęte w Czerwonej Księdze Zwierząt – bezkręgowce<sup>13</sup>,
- 4 gatunki mięczaków (wszystkie objęte ochroną częściową),
- 1 skorupiak objęty ochroną częściową,
- 4 gatunki ryb (wszystkie objęte ochroną częściową, 3 – wymienione w Załączniku II Dyrektywy Rady 92/43/EWG, 3 – ujęte w Czerwonej Księdze Zwierząt – kręgowce<sup>14</sup>,
- 12 gatunków płazów (7 objętych ochroną ścisłą i 5 częściową; 2 – wymienione w Załączniku II Dyrektywy Rady 92/43/EWG, 1 – ujęty w Czerwonej Księdze Zwierząt – kręgowce<sup>15</sup>,
- 5 gatunków gadów (wszystkie objęte ochroną częściową),
- 22 gatunki ssaków (9 objętych ochroną ścisłą i 13 częściową; 4 – wymienionych w Załączniku II Dyrektywy Rady 92/43/EWG i 2 – ujęte w Czerwonej Księdze Zwierząt – kręgowce<sup>16</sup>,
- 100 gatunków ptaków (92 objęte ochroną ścisłą i 8 częściową; 38 – wymienionych w Załączniku I Dyrektywy Rady 2009/147/WE, 14 – ujętych w Czerwonej Księdze Zwierząt – kręgowce<sup>17</sup>.

W Nadleśnictwie Ełk (stan na rok 2023) utworzono 8 stref obejmujących ochroną miejsca rozrodu i regularnego przebywania ptaków. Strefy te wyznaczono wokół gniazd: bielika *Haliaeetus albicilla* – 4, bociana czarnego *Ciconia nigra* – 2, orlika krzykliwego *Clanga pomarina* – 1 oraz cietrzewia *Tetrao tetrix* – 1. Strefy zajmują łącznie 471,80 ha, w tym: strefy całoroczne – 81,33 ha powierzchni całkowitej, strefy okresowe – 390,47 ha powierzchni całkowitej<sup>18</sup>.

Zgodnie z Rozporządzeniem Ministra Środowiska z dnia 16 grudnia 2016 roku w sprawie ochrony gatunkowej zwierząt (tj. Dz.U. 2022 poz. 2380) zasięg stref ochronnych dla ww. ptaków wynosi:

1) bielika (*Haliaeetus albicilla*):

- strefa całoroczna - obszar w promieniu do 200 m od gniazda,

<sup>12</sup> Głowaciński Z., Nowacki J. (red.), 2004. *Polska czerwona księga zwierząt. Bezkręgowce*. Instytut Ochrony Przyrody PAN, Akademia Rolnicza im. A. Cieszkowskiego, Kraków–Poznań

<sup>13</sup> j.w.

<sup>14</sup> Głowaciński Z. (red.), 2001. *Polska czerwona księga zwierząt. Kręgowce*. Państwowe Wydawnictwo Rolnicze i Leśne, Warszawa

<sup>15</sup> j.w.

<sup>16</sup> j.w.

<sup>17</sup> j.w.

<sup>18</sup> Plan Urządzenia Lasu Nadleśnictwa Ełk na okres 01.01.2023-31.12.2032, RDLP w Białymstoku BULiGLO w Białymstoku, 2023

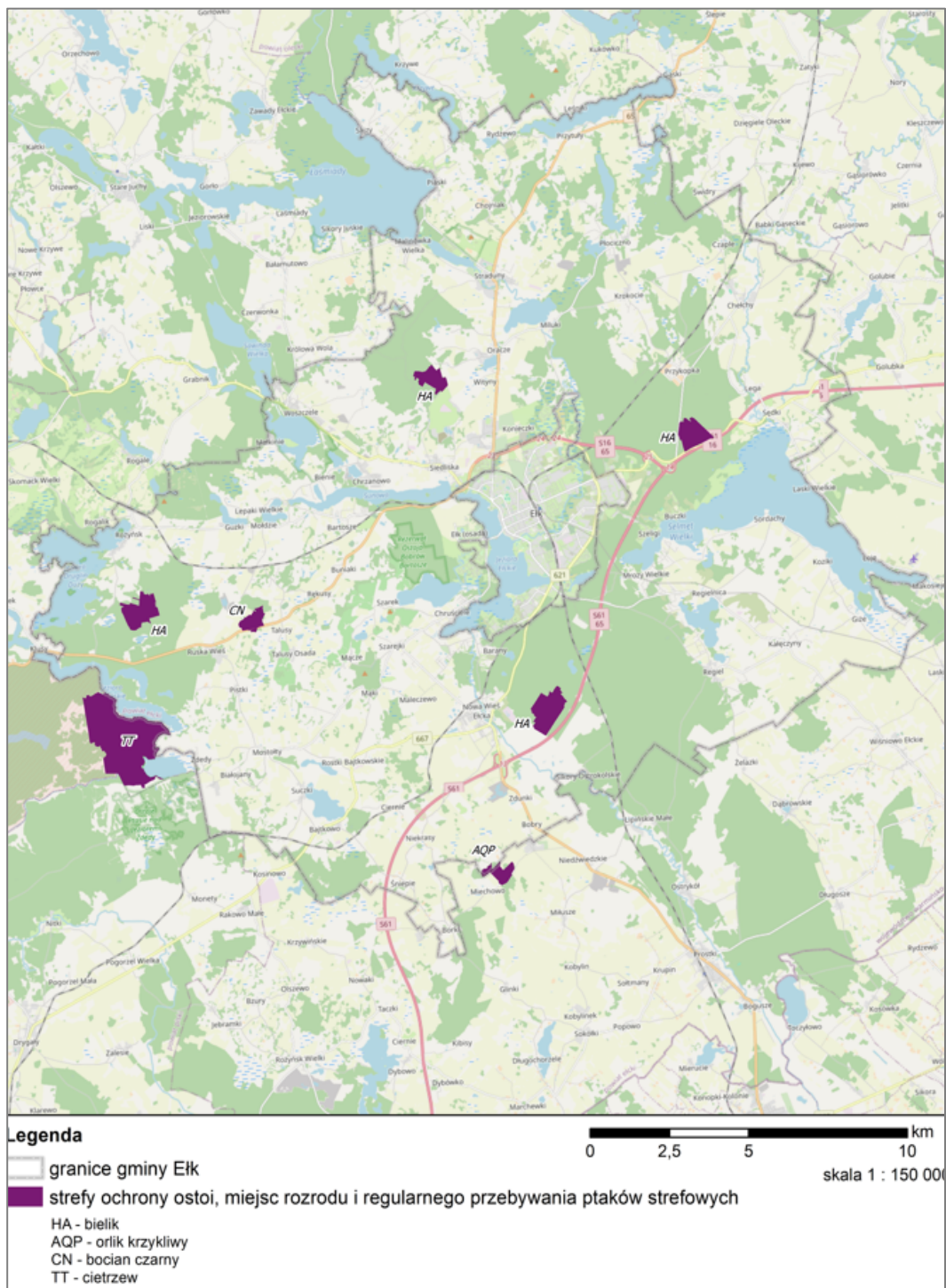
## PROGNOZA ODDZIAŁYWANIA NA ŚRODOWISKO PLANU OGÓLNEGO GMINY EŁK

- strefa okresowa (01.01-31.07) obszar w promieniu do 500 m od gniazda.
- 2) bociana czarnego (*Ciconia nigra*):
- strefa całoroczna - obszar w promieniu do 200 m od gniazda,
  - strefa okresowa (15.03-31.08) obszar w promieniu do 500 m od gniazda.
- 3) orlika krzykliwego (*Clanga pomarina*):
- strefa całoroczna - obszar w promieniu do 100 m od gniazda,
  - strefa okresowa (01.03-31.08) obszar w promieniu do 500 m od gniazda.
- 4) cietrzewia (*Tetrao tetrix*):
- strefa całoroczna – brak,
  - strefa okresowa (01.02-31.08) zwarty obszar wykorzystywany przez ptaki jako miejsce tokowania lub rozrodu wraz z obszarem w promieniu do 500 m od tego miejsca,
  - strefa okresowa (01.12-01.03) obszar na którym ptaki przebywają w okresie zimowym wraz z obszarem w promieniu do 200 m od niego.

Na podstawie danych uzyskanych od Regionalnej Dyrekcji Ochrony Środowiska na terenie gminy Ełk jest 7 stref ochrony miejsca rozrodu i regularnego przebywania ptaków. Strefy te są wokół gniazd: bielika – 4, bociana czarnego – 1, orlika krzykliwego – 1, cietrzewia – 1. Lokalizacja stref przedstawiona jest na poniższej mapie.

Ryc. 13 Mapa stref ochronnych miejsc rozrodu i regularnego przebywania ptaków na terenie gminy Ełk

## PROGNOZA ODDZIAŁYWANIA NA ŚRODOWISKO PLANU OGÓLNEGO GMINY EŁK



Źródło: Regionalna Dyrekcja Ochrony Środowiska

### 7. Korytarze ekologiczne

Przez obszar gminy Ełk przebiegają następujące korytarze ekologiczne, należące do strefy Korytarza Północnego:

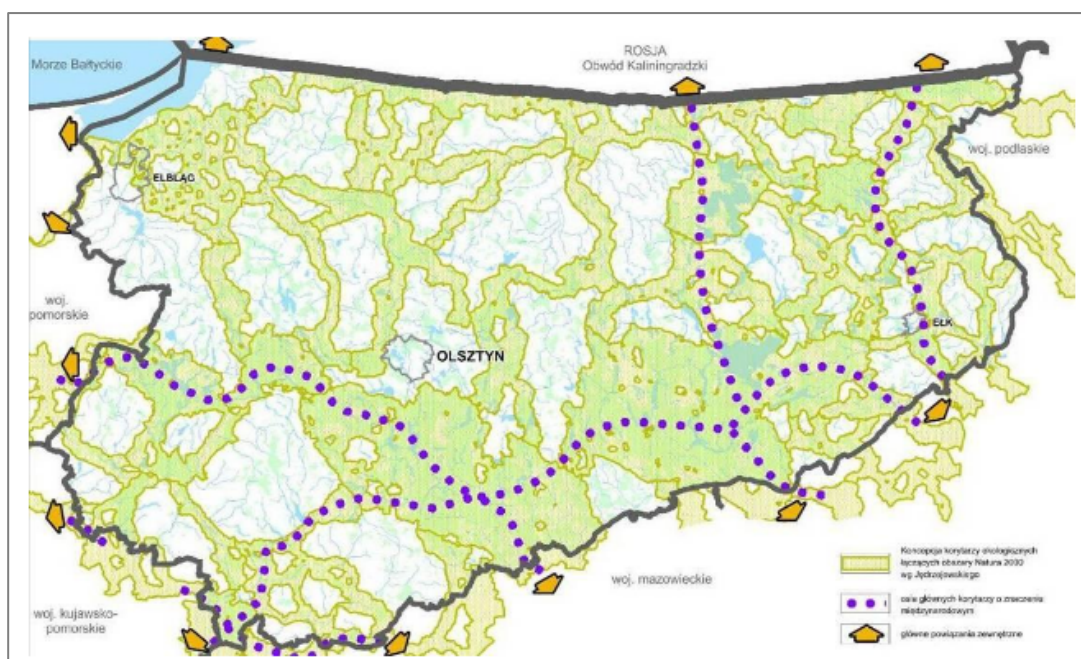
- Pojezierze Ełckie – rodzaj: korytarz leśny, Typ K korytarz uzupełniający (krajowy), KPn–1D,

## PROGNOZA ODDZIAŁYWANIA NA ŚRODOWISKO PLANU OGÓLNEGO GMINY ELK

- Puszcza Borecka – Puszcza Piska – rodzaj: korytarz leśny, Typ K korytarz uzupełniający (krajowy), KPn–7A,
- Puszcza Piska – typ: rodzaj: obszar węzłowy G korytarz główny (międzynarodowy), GKPN–8.

W obowiązującym Planie zagospodarowania przestrzennego województwa warmińsko-mazurskiego, przyjętym uchwałą Sejmiku Województwa Warmińsko-Mazurskiego nr XXXIX/832/18 z dnia 28.08.2018 r., opublikowany w Dz. Urz. Woj Warm-Maz. z 2018 r. poz. 4173., została uwzględniona koncepcja korytarzy ekologicznych łączących europejską sieć Natura 2000 w Polsce, opracowana na zlecenie Ministerstwa Środowiska w ramach programu PHARE PLO105.02<sup>19</sup>.

Ryc. 14 Koncepcja korytarzy ekologicznych łączących obszary Natura 2000 wg. W. Jędrzejewskiego

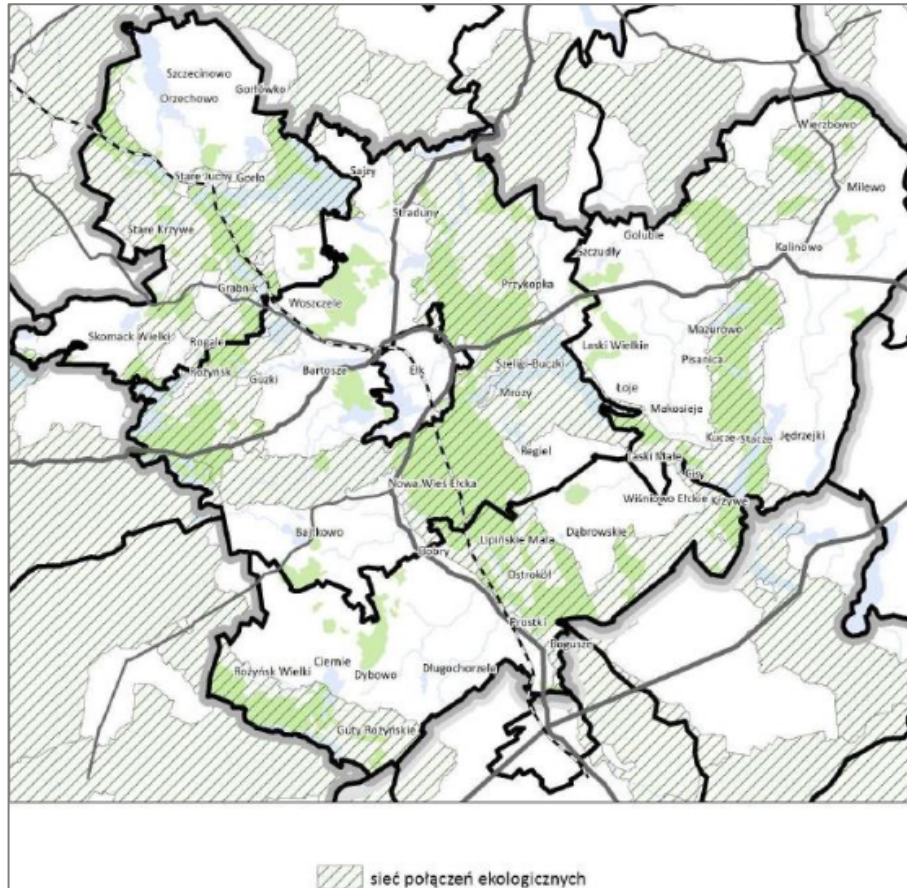


Źródło: Plan zagospodarowania przestrzennego woj. warmińsko-mazurskiego

<sup>19</sup> Jędrzejewski W. i in. Projekt korytarzy ekologicznych łączących europejską sieć Natura 2000 w Polsce opracowany na zlecenie Ministerstwa Środowiska, ZBS PAN, Białowieża, 2005

## PROGNOZA ODDZIAŁYWANIA NA ŚRODOWISKO PLANU OGÓLNEGO GMINY EŁK

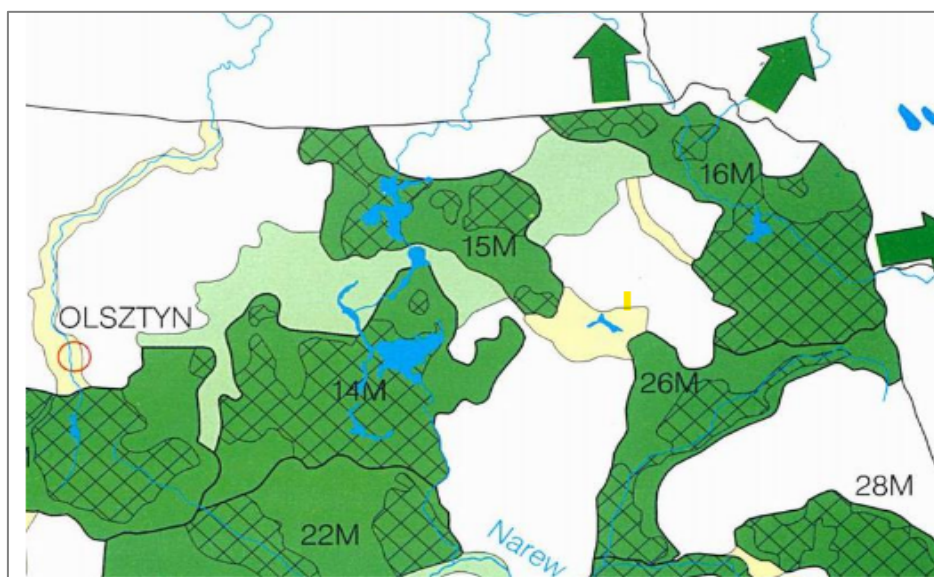
Ryc. 15 Sieć połączeń ekologicznych wg W. Jędrzejewskiego w granicach EOF, w tym gminy Ełk



Źródło: Koncepcja zagospodarowania Przestrzennego Ełckiego Obszaru Funkcjonalnego

Gmina Ełk objęta jest również krajową siecią ekologiczną ECONET-POLSKA. Sieć ECONET-POLSKA nie ma umocowania prawnego, ale jest pewną wytyczną polityki przestrzennej. W granicach gminy Ełk zlokalizowany jest obszar węzłowy tej sieci – Obszar Wschodniomazurski (15M).

Ryc. 16 Lokalizacja gminy Ełk na tle korytarzy ekologicznych ECINET-POLSKA



Źródło: encyklopedialesna.com

Na terenie gminy występują również korytarze ekologiczne o znaczeniu lokalnym, zlokalizowane w dolinach rzek, kanałów i większych rowów melioracyjnych.

### **2.3.13 Dziedzictwo kulturowe i dobra materialne**

Na terenie gminy Ełk znajduje się 27 obiektów zabytkowych objętych ochroną prawną wynikającą z ujęcia ich w rejestrze zabytków województwa warmińsko-mazurskiego, prowadzonym przez Warmińsko-Mazurskiego Wojewódzkiego Konserwatora Zabytków.

Wykaz zabytków nieruchomych:

#### **Bajtkowo**

- kościół ewangelicki, ob. rzym.-kat. pw. Matki Boskiej Różańcowej, 1895, nr rej.: 652 z 10.03.1989
- cmentarz, nr rej.: jw.
- plebania, 1895, nr rej.: 1030 z 26.05.1995
- cmentarz wojenny z I wojny światowej, przy szosie ełckiej, 1915, nr rej.: A-992 z 5.05.1994
- kwatera żołnierska z I wojny światowej, przy kościele par., nr rej.: A-993 z 5.05.1994

#### **Bartosze**

- zbiorowa mogiła żołnierzy rosyjskich z I wojny światowej, nr rej.: A-870 z 15.11.1991

#### **Chelchy**

- cmentarz ewangelicki, nr rej.: 644 z 11.01.1989

#### **Chrzanowo**

- cmentarz ewangelicki z drogą dojazdową, XIX, nr rej.: A-1028 z 26.05.1995

#### **Karbowskie**

- cmentarz wojenny z I wojny światowej, nr rej.: A-994 z 5.05.1994

#### **Lega**

- cmentarz ewangelicki, nr rej.: A-810 z 27.06.1991
- park dworski, nr rej.: 588 z 31.03.1987

#### **Nowa Wieś Ełcka**

- młyn wodny, 1925, nr rej.: A-957 z 24.05.1993

#### **Oracze**

- dom nr 3, drewn., XIX, nr rej.: 314 z 27.11.1966 (nie istnieje)
- dom nr 13, drewn., XIX, nr rej.: 315 z 27.11.1966

#### **Ruska Wieś**

- park dworski, nr rej.: 601 z 12.11.1988

#### **Rymki**

- cmentarz ewangelicki, pocz. XX, nr rej.: A-960 z 31.05.1993

### **Straduny**

- kościół ewangelicki ob. rzym.-kat. par. pw. Matki Boskiej Królowej Polski, nr rej.: 316 z 30.11.1966 i 39 z 24.05.1979
- cmentarz ewangelicki , na pn. krańcu wsi, nr rej.: A-811 z 27.06.1991
- cmentarz ewangelicki , na pd. krańcu wsi, nr rej.: A-835 z 2.09.1991
- zespół dworski, XIX/XX, nr rej.: A-1050 z 24.04.1996:
  - dwór
  - gorzelnia
  - lamus
  - 3 obory
  - cielętnik
- park, nr rej.: A-431 z 12.11.1985
- młyn wodny, nast. magazyn, ob. nieużytkowany, 2 poł. XIX, nr rej.: A-4477 z 26.09.2007

### **Szarek PGR**

- cmentarz wojenny z I wojny światowej (żołnierzy niemieckich), nr rej.: A-869 z 15.11.1991

### **Szeligi**

- cmentarz ewangelicki, nr rej.: A-812 z 27.06.1991

### **Śniepie**

- 2 mogiły wojenne z I wojny światowej na cmentarzu ewangelickim, nr rej.: A-868 z 15.11.1991

### **Talusy**

- cmentarz wojenny z I wojny światowej, nr rej.: A-831 z 23.08.1991

### **Woszczele**

- cmentarz ewangelicki, nr rej.: A-836 z 2.09.1991.

Gminna ewidencja zabytków gminy Ełk, poza zabytkami wpisanymi do rejestru zabytków, obejmuje także obiekty nierejestrowe. W przewadze są to zabytki budownictwa murowanego w typie wiejskim (budynki mieszkalne), obiekty użyteczności publicznej oraz sakralne.

Na terenie gminy Ełk znajduje się 406 stanowisk archeologicznych, w tym jedno stanowisko archeologiczne objęte ochroną prawną.

### **3. Ustalenia projektu planu ogólnego, jego cel i powiązania**

#### **3.1 Cel opracowania projektu planu ogólnego**

Potrzeba sporządzenia planu ogólnego gminy Ełk wynika ze znowelizowanych przepisów ustawy o planowaniu i zagospodarowaniu przestrzennym. Plan ogólny to nowy akt planowania przestrzennego, który ma być uchwalany obligatoryjnie dla całej gminy. Mając na uwadze powyższe przyjęcie wymienionego dokumentu stanowi obowiązek samorządów. Ponadto stanowił będzie ramy kontrolowanego rozwoju przestrzennego gminy zarówno w oparciu o plany miejscowe, jak i indywidualne decyzje o warunkach zabudowy.

Plan ogólny będzie wiążący dla ustaleń planów miejscowych jak i decyzji o warunkach zabudowy i zagospodarowania terenu. Dzięki wprowadzeniu takiego rozwiązania gmina będzie posiadała większy wpływ na delimitację i określanie terenów podlegających rozwojowi, uwzględniając lokalne uwarunkowania oraz względy ekonomiczne. Jest to niezbędne rozwiązanie aby zapobiegać niekontrolowanemu rozlewaniu się zabudowy.

Celem sporządzenia przedmiotowego planu ogólnego jest kompleksowe ujęcie całego obszaru gminy Ełk, pod względem wyznaczenia spójnych kierunków zagospodarowania. Zamiarem jest, ustalenie zasad zagospodarowania terenu umożliwiających realizację nowych inwestycji, zgodnych z polityką przestrzenną gminy, dostosowując jednocześnie sposób zagospodarowania do uwarunkowań przyrodniczych, zapewniając trwałość procesów i odnawialność zasobów przyrodniczych.

Plan ogólny gminy, definiuje przeznaczenie poszczególnych terenów, poprzez dostosowanie funkcji, struktury oraz intensywności zagospodarowania do uwarunkowań przyrodniczych istniejących na danym terenie. Jednocześnie przeznaczenie i sposób zagospodarowania terenu określone w planie ogólnym, powinny zapewniać trwałość procesów przyrodniczych, a także likwidować lub ograniczać zagrożenia i negatywne oddziaływanie na środowisko oraz stanowić fundament pod uchwalanie planów miejscowych.

Normatywna część planu ogólnego dotyczy najważniejszych ustaleń w zakresie strefowania obszaru gminy oraz ustalania nieprzekraczalnych warunków realizacji inwestycji w zakresie parametrów i wskaźników urbanistycznych określonych w gminnych standardach urbanistycznych. Dodatkowo w planie ogólnym można wyznaczyć granice obszarów uzupełnienia zabudowy – czyli obszarów, na których dopuszczalne będzie wydawanie decyzji o warunkach zabudowy.

## 3.2 Ustalenia projektu planu ogólnego

W planie ogólnym gminy Ełk ustalono następujące strefy planistyczne:

- a) SW – strefy wielofunkcyjne z zabudową mieszkaniową wielorodzinną
- b) SJ – strefy wielofunkcyjne z zabudową mieszkaniową jednorodzinną,
- c) SZ – strefy wielofunkcyjne z zabudową zagrodową,
- d) SU – strefy usługowe,
- e) SH – strefy handlu wielkopowierzchniowego,
- f) SP – strefy gospodarcze,
- g) SR – strefy produkcji rolniczej,
- h) SI – strefy infrastrukturalne,
- i) SN – strefy zieleni i rekreacji,
- j) SC – strefy cmentarzy,
- k) SG – strefy górnictwa,
- l) SO – strefy otwarte,
- m) SK – strefy komunikacyjne.

Dla każdej z tych stref, z wyjątkiem strefy komunikacji i strefy górnictwa określono wartości minimalnego udziału powierzchni biologicznie czynnej.

Dla stref planistycznych wymienionych w lit. od a) do g) wyznaczono obowiązkowo wartości maksymalnej intensywności zabudowy, maksymalnej wysokości zabudowy oraz maksymalnego udziału powierzchni zabudowy.

Dla poszczególnych stref określono również profile dodatkowe.

W dalszej części rozdziału przedstawiono ogólną charakterystykę poszczególnych kategorii stref planistycznych, podstawowe parametry i wskaźniki zabudowy i zagospodarowania terenów (maksymalny udział powierzchni zabudowy, maksymalną nadziemną intensywność zabudowy, maksymalną wysokość zabudowy oraz minimalny udział powierzchni biologicznie czynnej), jak i wprowadzone w ich zasięgu ograniczenia w zakresie dodatkowego profilu funkcjonalnego.

### **STREFY WIELOFUNKCYJNE Z ZABUDOWĄ MIESZKANIOWĄ WIELORODZINNĄ – SW**

PROFIL PODSTAWOWY – teren zabudowy mieszkaniowej wielorodzinnej, teren usług, teren komunikacji, teren zieleni urządzonej, teren ogrodów działkowych, teren infrastruktury technicznej.

PROFIL DODATKOWY - teren zabudowy mieszkaniowej jednorodzinnej, teren zieleni naturalnej, teren lasu, teren wód.

Projekcie Planu ogólnego gminy Ełk wyznaczono 43 strefy SW o łącznej powierzchni 131,75 ha.

W odniesieniu do stref SW określono szczegółowe parametry zagospodarowania i zabudowy – maksymalny udział powierzchni zabudowy (od 15 do 80%), maksymalną nadziemną intensywność zabudowy (od 0,5 do 2,4), maksymalną wysokość zabudowy (od 10 do 30 m) oraz minimalny udział powierzchni biologicznie czynnej (od 25 do 30%).

#### **STREFY WIELOFUNKCYJNE Z ZABUDOWĄ MIESZKANIOWĄ JEDNORODZINNĄ – SJ**

PROFIL PODSTAWOWY – teren zabudowy mieszkaniowej jednorodzinnej, teren usług, teren komunikacji, teren zieleni urządzonej, teren ogrodów działkowych, teren infrastruktury technicznej.

PROFIL DODATKOWY – teren zabudowy letniskowej lub rekreacji indywidualnej, teren zieleni naturalnej, teren lasu, teren wód.

W projekcie planu ogólnego wyznaczono 757 stref SJ o powierzchni łącznej 1081,70 ha (2,9% powierzchni wszystkich stref).

W odniesieniu do wszystkich stref SJ określono szczegółowe parametry zagospodarowania i zabudowy – maksymalny udział powierzchni zabudowy (od 5 do 95%), maksymalną nadziemną intensywność zabudowy (od 0,2 do 2,0), maksymalną wysokość zabudowy (od 7 do 12 m) oraz minimalny udział powierzchni biologicznie czynnej (od 30 do 90%).

#### **STREFY WIELOFUNKCYJNE Z ZABUDOWĄ ZAGRODOWĄ – SZ**

PROFIL PODSTAWOWY - teren zabudowy zagrodowej, teren produkcji w gospodarstwach rolnych, teren akwakultury i obsługi rybactwa, teren komunikacji, teren zieleni urządzonej, teren ogrodów działkowych, teren infrastruktury technicznej.

PROFIL DODATKOWY – dla strefy 498SZ – teren rolnictwa z zakazem zabudowy, teren zieleni naturalnej, teren lasu, teren wód.

PROFIL DODATKOWY – dla pozostałych stref – teren rolnictwa z zakazem zabudowy, teren usług, teren zieleni naturalnej, teren lasu, teren wód.

Wyznaczono 525 stref SZ o łącznej powierzchni 381,97 ha.

W odniesieniu do wszystkich stref SZ określono szczegółowe parametry zagospodarowania i zabudowy – maksymalny udział powierzchni zabudowy (od 0,3 do 60%), maksymalną nadziemną intensywność zabudowy (od 0,1 do 1,4), maksymalną wysokość zabudowy (od 9 do 12 m) oraz minimalny udział powierzchni biologicznie czynnej (od 30 do 90%).

#### **STREFY USŁUGOWE – SU**

PROFIL PODSTAWOWY – teren usług, teren komunikacji, teren zieleni urządzonej, teren ogrodów działkowych, teren infrastruktury technicznej.

## PROGNOZA ODDZIAŁYWANIA NA ŚRODOWISKO PLANU OGÓLNEGO GMINY EŁK

PROFIL DODATKOWY – dla stref 29-35SU, 61SU, 65SU, 84-85SU, 87SU, 141SU, 144-150 SU, 152SU, 160-161SU, 177-178SU, 183SU, 185SU - teren składów i magazynów, teren elektrowni słonecznej, teren zieleni naturalnej, teren lasu, teren wód.

PROFIL DODATKOWY – dla stref 81-83SU, 86SU, 107SU, 143SU, 182SU - teren składów i magazynów, teren zieleni naturalnej, teren lasu, teren wód.

PROFIL DODATKOWY – dla pozostałych stref - teren zieleni naturalnej, teren lasu, teren wód.

W projekcie planu ogólnego wyznaczono 185 stref SU o łącznej powierzchni 410,90 ha.

W odniesieniu do wszystkich stref SU określono szczegółowe parametry zagospodarowania i zabudowy – maksymalny udział powierzchni zabudowy (od 8 do 80%), maksymalną nadziemną intensywność zabudowy (od 0,1 do 2), maksymalną wysokość zabudowy (od 5 do 80 m) oraz minimalny udział powierzchni biologicznie czynnej (od 5 do 90%).

### **STREFY HANDLU WIELKOPOWIERZCHNIOWEGO – SH**

PROFIL PODSTAWOWY – teren handlu wielkopowierzchniowego, teren komunikacji, teren zieleni urządzonej, teren ogrodów działkowych, teren infrastruktury technicznej.

PROFIL DODATKOWY – teren usług, teren składów i magazynów, teren elektrowni słonecznej, teren zieleni naturalnej, teren lasu, teren wód.

W projekcie planu ogólnego gminy Ełk wyznaczono 4 strefy SH o łącznej powierzchni 21,88 ha.

W odniesieniu do wszystkich stref SH określono szczegółowe parametry zagospodarowania i zabudowy – maksymalny udział powierzchni zabudowy (od 40 do 50%), maksymalną nadziemną intensywność zabudowy (od 0,6 do 1,2), maksymalną wysokość zabudowy (od 10 do 14 m) oraz minimalny udział powierzchni biologicznie czynnej (od 20 do 30%).

### **STREFY GOSPODARCZE – SP**

PROFIL PODSTAWOWY – teren produkcji, teren komunikacji, teren zieleni urządzonej, teren ogrodów działkowych, teren infrastruktury technicznej.

PROFIL DODATKOWY – teren usług, teren zieleni naturalnej, teren wód.

W projekcie planu ogólnego wyznaczono 23 strefy SHP o łącznej powierzchni 564,52 ha.

W odniesieniu do wszystkich stref SP określono szczegółowe parametry zagospodarowania i zabudowy – maksymalny udział powierzchni zabudowy (od 40 do 70%), maksymalną nadziemną intensywność zabudowy (od 0,6 do 2), maksymalną wysokość zabudowy (od 40 do 70 m) oraz minimalny udział powierzchni biologicznie czynnej (od 10 do 20%).

### **STREFY PRODUKCJI ROLNICZEJ – SR**

PROFIL PODSTAWOWY – teren produkcji w gospodarstwach rolnych, teren wielkotowarowej produkcji rolnej, teren akwakultury i obsługi rybactwa, teren komunikacji, teren ogrodów działkowych, teren infrastruktury technicznej.

PROFIL DODATKOWY – teren rolnictwa z zakazem zabudowy, teren biogazowni, teren elektrowni słonecznej, teren zieleni urządzonej, teren zieleni naturalnej, teren lasu, teren wód.

W projekcie planu ogólnego gminy Ełk wyznaczono 30 stref SR o łącznej powierzchni 120,10 ha.

W odniesieniu do wszystkich stref SH określono szczegółowe parametry zagospodarowania i zabudowy – maksymalny udział powierzchni zabudowy (od 10 do 80%), maksymalną nadziemną intensywność zabudowy (od 0,2 do 1,6), maksymalną wysokość zabudowy (od 10 do 80 m) oraz minimalny udział powierzchni biologicznie czynnej (od 10 do 80%).

### **STREFY INFRASTRUKTURALNE – SI**

PROFIL PODSTAWOWY – teren infrastruktury technicznej, teren komunikacji, teren ogrodów działkowych.

PROFIL DODATKOWY – dla stref 1-65SI, 83SI – teren zieleni urządzonej, teren zieleni naturalnej, teren lasu, teren wód.

PROFIL DODATKOWY – dla stref 66-82SI – teren usług, teren produkcji, teren zieleni urządzonej, teren zieleni naturalnej, teren lasu, teren wód.

W projekcie planu ogólnego wyznaczono 83 strefy SI o łącznej powierzchni 303,45 ha.

W odniesieniu do wszystkich stref SI określono jedynie minimalny udział powierzchni biologicznie czynnej (od 5 do 20%).

### **STREFY ZIELENI I REKREACJI – SN**

PROFIL PODSTAWOWY – teren zieleni urządzonej, teren plaży, teren wód, teren komunikacji, teren ogrodów działkowych, teren infrastruktury technicznej.

PROFIL DODATKOWY – dla stref 1-104SN, 248-355SN, 359-372SN, 401-407SN, 453SN, 501SN, 534SN - teren zieleni naturalnej, teren lasu.

PROFIL DODATKOWY – dla stref 105-247SN, 356-358SN, 373-400SN, 408-452SN, 455-489SN, 492-500SN, 502-508SN, 510-533SN – teren usług sportu i rekreacji, teren usług turystyki, teren zieleni naturalnej, teren lasu.

PROFIL DODATKOWY – dla stref 490SN, 491SN – teren usług sportu i rekreacji, teren usług turystyki, teren usług kultury i rozrywki, teren usług gastronomii, teren usług edukacji, teren zieleni naturalnej, teren lasu.

PROFIL DODATKOWY – dla stref 454SN, 509SN – teren usług sportu i rekreacji, teren usług kultury i rozrywki, teren usług handlu detalicznego, teren usług gastronomii, teren usług turystyki, teren usług nauki, teren usług edukacji, teren usług zdrowia i pomocy społecznej, teren zieleni naturalnej, teren lasu.

W projekcie planu ogólnego wyznaczono 534 strefy SN o łącznej powierzchni 5438,69 ha co stanowi 14,4% powierzchni wszystkich stref.

Jedynym parametrem określonym w odniesieniu do wszystkich stref SN jest minimalny udział powierzchni biologicznie czynnej, wynoszący od 20 do 100 %.

Dla stref 1-104SN, 248-355SN, 359-372SN, 401-407SN, 453SN, 501SN, 534SN ustalono tylko minimalny udział powierzchni biologicznie czynnej.

Dla pozostałych stref określono również maksymalny udział powierzchni zabudowy (od 1 do 60%), maksymalną nadziemną intensywność zabudowy (od 0,1 do 1,2) oraz maksymalną wysokość zabudowy (od 5 do 12 m).

#### **STREFY CMENTARZY – SC**

PROFIL PODSTAWOWY – teren cmentarza, teren komunikacji, teren zieleni urządzonej, teren ogrodów działkowych, teren infrastruktury technicznej.

PROFIL DODATKOWY – dla stref 1-43SC - teren zieleni naturalnej, teren lasu, teren wód

PROFIL DODATKOWY – dla stref 44-46SC – teren usług kultu religijnego, teren usług handlu detalicznego, teren zieleni naturalnej, teren lasu, teren wód.

W projekcie planu ogólnego gminy Ełk wyznaczono 46 stref SC o łącznej powierzchni 41.66 ha.

W odniesieniu do wszystkich stref SC określono jedynie minimalny udział powierzchni biologicznie czynnej 30%.

#### **STREFY GÓRNICTWA – SG**

PROFIL PODSTAWOWY – teren górnictwa i wydobywania, teren komunikacji, teren ogrodów działkowych, teren infrastruktury technicznej.

PROFIL DODATKOWY – teren zieleni urządzonej, teren zieleni naturalnej, teren lasu, teren wód.

W projekcie Planu Ogólnego wyznaczono 12 stref SG o łącznej powierzchni 375,49 ha.

W odniesieniu do wszystkich stref SG nie określono parametrów zagospodarowania i zabudowy.

#### **STREFY OTWARTE – SO**

PROFIL PODSTAWOWY – teren rolnictwa z zakazem zabudowy, teren lasu, teren zieleni naturalnej, teren wód, teren komunikacji, teren ogrodów działkowych, teren infrastruktury technicznej.

PROFIL DODATKOWY – dla stref 244-271SO, 297SO, 301SO – teren elektrowni wiatrowej, teren elektrowni słonecznej, teren zieleni urządzonej.

W projekcie planu ogólnego gminy Ełk wyznaczono 301 stref SO o łącznej powierzchni 28053,99 ha co stanowi 74,2% wszystkich stref.

Dla strefy 297SO określono szczegółowe parametry zagospodarowania i zabudowy – maksymalny udział powierzchni zabudowy – 70%, maksymalną nadziemną intensywność zabudowy – 0,7, maksymalną wysokość zabudowy – 70 m oraz minimalny udział powierzchni biologicznie czynnej – 10%.

Dla pozostałych stref SO określono jedynie minimalny udział powierzchni biologicznie czynnej (od 80 do 100%).

#### **STREFY KOMUNIKACYJNE – SK**

PROFIL PODSTAWOWY – teren autostrady, teren drogi ekspresowej, teren drogi głównej ruchu przyspieszonego, teren drogi głównej, teren komunikacji kolejowej i szynowej, teren komunikacji kolei linowej, teren komunikacji wodnej, teren komunikacji lotniczej, teren obsługi komunikacji, teren ogrodów działkowych, teren infrastruktury technicznej.

PROFIL DODATKOWY – teren drogi zbiorczej, teren zieleni urządzonej, teren lasu, teren zieleni naturalnej, teren wód.

W projekcie planu ogólnego wyznaczono 13 stref SK o łącznej powierzchni 878,22 ha.

W odniesieniu do wszystkich stref SK nie określono parametrów zagospodarowania i zabudowy.

### **3.3 Ochrona środowiska w aktach prawa międzynarodowego, wspólnotowego i krajowego oraz sposoby uwzględnienia tych zapisów w projekcie planu ogólnego**

Projekt planu ogólnego został opracowany zgodnie z przepisami dotyczącymi ochrony środowiska na szczeblu międzynarodowym, wspólnotowym i krajowym.

Przede wszystkim, uwzględnionym dokumentem rangi międzynarodowej jest Konwencja o Różnorodności Biologicznej sporządzona w Rio de Janeiro z dnia 5 czerwca 1992 roku, wprowadzająca odpowiednie procedury wymagające wykonania oceny oddziaływania na środowisko projektów, które mogą mieć znaczenie dla różnorodności biologicznej. Samo prowadzenie strategicznej oceny oddziaływania na środowisko i sporządzenie niniejszej prognozy jest realizacją celów ustanowionych na szczeblach międzynarodowym.

Dokumenty, które uwzględniono, z uwagi na przynależność Polski do Unii Europejskiej to m.in.: dyrektywa Rady 85/337/EWG z dnia 27 czerwca 1985 r. w sprawie oceny skutków wywieranych przez niektóre przedsięwzięcia publiczne i prywatne na środowisko naturalne (Dz. Urz. WE L 175 z 05.07.1985), dyrektywa Rady 92/43/EWG z dnia 21 maja 1992 r. w sprawie ochrony siedlisk przyrodniczych oraz dzikiej fauny i flory (Dz. Urz. WE L 206 z 22.07.1992), czy dyrektywa Parlamentu Europejskiego i Rady 2001/42/WE z dnia 27 czerwca 2001 r. w sprawie oceny wpływu niektórych planów i programów na środowisko (Dz. Urz. WE L 197 z 21.07.2001). W wyżej wymienionych dokumentach, celami priorytetowymi są: przeciwdziałanie zmianom klimatu, ochrona różnorodności biologicznej, ograniczenie wpływu zanieczyszczenia na zdrowie oraz lepsze wykorzystanie zasobów naturalnych.

Nowelizacja ustawy o planowaniu i zagospodarowaniu przestrzennym z dnia 27 marca 2003 r. nakłada obowiązek zgodności miejscowego planu zagospodarowania przestrzennego i wydawanych decyzji o warunkach zabudowy z zapisami planu ogólnego gminy. Jednocześnie plan ogólny jako dokument wyrażający politykę przestrzenną na szczeblu lokalnym musi być zgodny z polityką przestrzenną prowadzoną na szczeblu wojewódzkim, a ta z krajową polityką przestrzenną. Wzajemne powiązanie tych dokumentów zapewnia spójne i całościowe kształtowanie przestrzeni oraz umożliwia przeprowadzanie inwestycji strategicznych w skali krajowej.

Uchwalenie planu ogólnego ureguje rozwiązania funkcjonalno-przestrzenne i zasady zagospodarowania, z uwzględnieniem walorów krajobrazowych, wymogów ładu przestrzennego i ochrony środowiska.

Projektowane strefy planistyczne nawiązują do istniejącego przeznaczenia opracowywanego terenu jak i terenów sąsiednich. Jednocześnie wprowadzenie wartości minimalnej powierzchni biologicznie czynnej terenów pod zabudowę pozostawi możliwość przepuszczalności gleb oraz możliwość odprowadzania wód opadowych do wód gruntowych. Zachowanie terenów zielonych, lasów, gruntów rolnych (w tym w szczególności gruntów ornych klas I –III), łąk, wód na obszarze gminy jako strefy otwartej wolnej od zabudowy również należy pozytywnie ocenić pod względem przyrodniczym.

### **3.4 . Skutki braku realizacji ustaleń projektu planu ogólnego**

Plan ogólny ma zastąpić dotychczasowe studia uwarunkowań i kierunków zagospodarowania przestrzennego. Plan ogólny będzie aktem prawa miejscowego, zatem jego postanowienia będą wiążące zarówno przy uchwalaniu miejscowych planów zagospodarowania przestrzennego jak i przy wydawaniu decyzji o warunkach zabudowy (WZ). Decyzje WZ będą mogły być wydawane wyłącznie na obszarach wskazanych w planie ogólnym. Dzięki temu rozwiązaniu gminy będą posiadały większy

wpływ na rozwój miejscowy zabudowy i jej charakter. Rozwiązanie to ma na celu ograniczyć niekontrolowane rozlewanie się zabudowy. Ustawodawca przewidział na uchwalenie planów ogólnych termin do 31 sierpnia 2026 r. Po tej dacie studia uwarunkowań i kierunków zagospodarowania gminy tracą moc. Brak planu ogólnego na terenie gminy uniemożliwi prowadzenie jakichkolwiek prac o charakterze planistycznym. Podobnie bowiem jak w przypadku decyzji WZ, która nie będzie mogła być wydana bez wcześniejszego określenia obszarów uzupełnienia zabudowy, niemożliwe także będzie uchwalanie planów miejscowych.

Brak realizacji ustaleń planu nie spowoduje likwidacji istniejącego zainwestowania gminy – może przyczynić się jedynie do jego nieprawidłowego i ograniczonego rozwoju.

### **3.5 Istotne dla projektu planu ogólnego zapisy zawarte w ustawach**

Projekt planu zawiera istotne z punktu widzenia ochrony środowiska i krajobrazu, zapisy wynikające z ustawy Prawo ochrony środowiska z dnia 27 kwietnia 2001 r. Zgodnie z art. 72: Określając ustalenia planu ogólnego gminy oraz miejscowych planów zagospodarowania przestrzennego, zapewnia się warunki utrzymania równowagi przyrodniczej i racjonalną gospodarkę zasobami środowiska, w szczególności przez:

- 1) ustalanie programów racjonalnego wykorzystania powierzchni ziemi, w tym na terenach eksploatacji złóż kopalin, i racjonalnego gospodarowania gruntami;
- 2) uwzględnianie obszarów występowania złóż kopalin oraz obecnych i przyszłych potrzeb eksploatacji tych złóż;
- 3) zapewnianie kompleksowego rozwiązania problemów zabudowy miast i wsi, ze szczególnym uwzględnieniem gospodarki wodnej, odprowadzania ścieków, gospodarki odpadami, systemów transportowych i komunikacji publicznej oraz urządzania i kształtowania terenów zieleni;
- 4) uwzględnianie konieczności ochrony wód, gleby i ziemi przed zanieczyszczeniem, w związku z prowadzeniem gospodarki rolnej;
- 5) zapewnianie ochrony walorów krajobrazowych środowiska i warunków klimatycznych;
- 6) uwzględnianie potrzeb w zakresie zapobiegania ruchom masowym ziemi i ich skutkom;
- 7) uwzględnianie innych potrzeb w zakresie ochrony powietrza, wód, gleby, ziemi, ochrony przed hałasem, wibracjami i polami elektromagnetycznymi.

Ustawa ta wskazuje na zakres zagadnień, które należy w planie uwzględnić, a analizowany projekt planu ogólnego, odpowiednio do zakresu i problemów, które reguluje, spełnia warunki ustawowe. W zakresie zasad ochrony środowiska i przyrody w planie:

## PROGNOZA ODDZIAŁYWANIA NA ŚRODOWISKO PLANU OGÓLNEGO GMINY EŁK

- 1) wyznaczono obszary uzupełnienia zabudowy w celu racjonalnego wykorzystania powierzchni ziemi i ograniczenia rozprzestrzeniania się zabudowy;
- 2) ustalono strefy otwarte wolne od zabudowy, na których zachowuje się funkcję gruntów leśnych, rolnych, wodny terenów łąk, zieleni naturalnej;
- 3) ustalono zagospodarowanie zielenią wszystkich wolnych od utwardzenia fragmentów terenu;
- 4) wyznaczono strefy planistyczne dopuszczające zainwestowanie i zabudowę, określając jednocześnie optymalne wskaźniki zabudowy i zachowanie minimalnego udziału biologicznie czynnego na ich terenie zapewniając tym m.in. ochronę krajobrazu środowiska i lokalnych warunków klimatycznych;
- 5) dla każdej strefy wielofunkcyjnej z zabudowy mieszkaniowej jednorodzinnej jako profil dodatkowy dopuszczono pozostawienie terenu zieleni naturalnej;
- 6) nie wyznaczono terenów zagrożonych ruchami masowymi, ani terenów na których występują te ruchy z uwagi na brak występowania takich zagrożeń na obszarze gminy.

Ustawa Prawo ochrony środowiska w art. 73 ust. 1 stanowi, że w planie ogólnym należy uwzględnić ograniczenia wynikające z:

- 1) ustanowienia szczególnych form ochrony przyrody;
- 2) utworzenia obszarów ograniczonego użytkowania lub stref przemysłowych;
- 3) wyznaczenia obszarów cichych w aglomeracji oraz obszarów cichych poza aglomeracją;
- 4) strategicznych map hałasu;
- 5) ustalenia w trybie przepisów ustawy z dnia 20 lipca 2017 r. Prawo wodne (tj. Dz. U. z 2025 r., poz. 960 ze zm.) warunków korzystania z wód regionu wodnego i zlewni oraz ustanowienia stref ochronnych ujęć wód, a także obszarów ochronnych zbiorników wód śródlądowych;
- 6) przepisów ustawy z dnia 16 czerwca 2023 r. o wielkoobszarowych terenach zdegradowanych (Dz.U. z 2023 r., poz. 1719).

Zgodnie z ustawą o ochronie przyrody, z dnia 16 kwietnia 2004 r., w planie ogólnym muszą być uwzględnione cele ochrony przyrody, wśród których do najbardziej istotnych należą:

- utrzymanie procesów ekologicznych i stabilności ekosystemów,
- zachowanie różnorodności biologicznej,
- zapewnienie ciągłości istnienia gatunków roślin, zwierząt i grzybów, wraz z ich siedliskami, przez ich utrzymywanie lub przywracanie do właściwego stanu ochrony,
- ochrona walorów krajobrazowych, zieleni w miastach i wsiach oraz zadrzewień,
- utrzymywanie lub przywracanie do właściwego stanu ochrony siedlisk przyrodniczych, a także pozostałych zasobów, tworów i składników przyrody.

Ochrona środowiska związana jest z różnymi dziedzinami działalności ludzkiej. Dodatkowo występują ustawy, regulujące w sposób szczegółowy zakres i zasady tej ochrony – takie jak: Prawo łowieckie, Ustawa o ochronie zwierząt, Ustawa o lasach, Ustawa o ochronie gruntów rolnych i leśnych.

### **3.6 Istniejące problemy ochrony środowiska istotne z punktu widzenia projektu planu ogólnego**

Zagrożenia na obszarze gminy nie występują w znaczącej skali i nie wpływają istotnie na stan środowiska. Są to zagrożenia, którym w dużej mierze człowiek może przeciwdziałać poprzez odpowiednie zabezpieczenie i przygotowanie organizacyjne.

Dobra jakość środowiska i zrównoważone wykorzystanie jego zasobów są podstawą trwałego rozwoju gospodarczego regionu. Sprzyjają m.in. rozwojowi rekreacji, turystyki, rolnictwa ekologicznego, czystych technologii, wzrasta także komfort życia mieszkańców. Wzrost gospodarczy pociąga jednak za sobą wzrost presji na środowisko, przyczyniając się do obniżania jego wartości.

#### Wysypisko śmieci w Siedliskach

Dostrzegalny konflikt ekologiczny może stanowić lokalizacja wysypiska śmieci w Siedliskach, które zlokalizowane jest na skraju obszaru węzłowego ECONET. Jednakże podjęte działania w kierunku zmniejszenia uciążliwości tego obiektu dla środowiska oraz zastosowanie nowoczesnych metod składowania i segregacji, a także późniejszej rekultywacji, pozwalają na stosunkowo bezkonfliktowe funkcjonowanie tego obiektu.

#### Drogi

Niedostosowane do wzrastającego natężenia komunikacyjnego drogi kołowe także stanowią pewien konflikt mający negatywny wpływ zarówno na środowisko jak i na jakość życia mieszkańców. Przykładem takich dróg są obie drogi krajowe przebiegające przez teren gminy.

#### Wody

Wody płynące najczęściej narażone są na zrzut niedostatecznie oczyszczonych ścieków komunalnych i przemysłowych. W ostatnich latach, zauważalna jest tendencja spadkowa odprowadzania tych zanieczyszczeń do wód lub gleby.

Problem zagrożenia jakości wód jezior w szczególności dotyczy obszaru zlewni pojeziernych, z którego wody powierzchniowe odpływają poprzez jeziora. Wszelkie zmiany ilościowe i jakościowe wód płynących ze zlewni mają bezpośredni wpływ na zasoby i jakość wód jezior.

Niedostatecznie rozwinięta gospodarka ściekowa na obszarach rekreacji, zarówno zbiorowej, jak i indywidualnej, usytuowanych w sąsiedztwie jezior, stanowi poważne ich zagrożenie.

Do pogorszenia stanu wód przyczyniają się również spływy powierzchniowe zwłaszcza z terenów rolniczych poddawanych nawożeniu i chemizacji. Są one znaczącym źródłem związków biogennych (głównie związki azotowe) wprowadzanych do wód, co powoduje nadmierną ich eutrofizację oraz wzmożone zarastanie. W wielu przypadkach pola uprawne przylegające bezpośrednio do brzegów jezior i rzek pozbawione są bariery ochronnej w postaci pasów zieleni i zadrzewień, co sprzyja przenikaniu zanieczyszczeń.

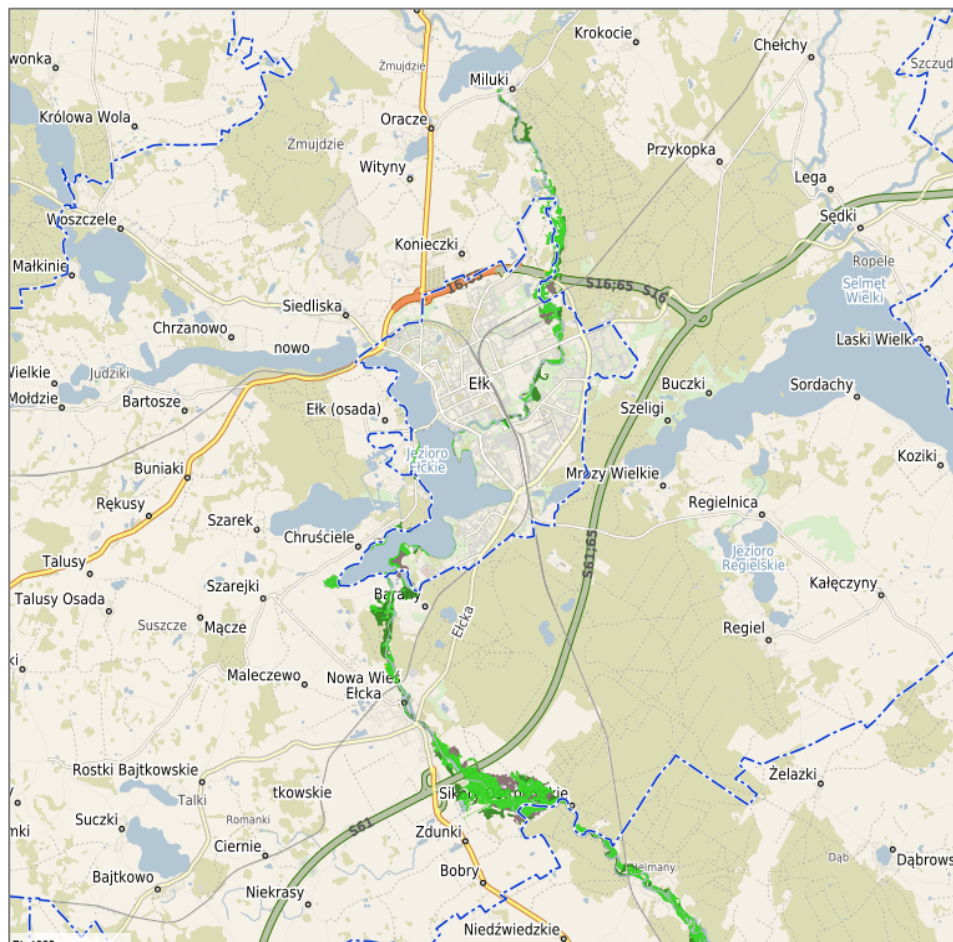
Cały obszar województwa uznany został za obszar szczególnie narażony na zanieczyszczenia związkami azotu ze źródeł rolniczych, z którego odpływ azotu do wód należy ograniczyć.

### Zagrożenie powodziowe

W granicach administracyjnych gminy Ełk występuje zagrożenie powodziowe na obszarze zlokalizowanym w sąsiedztwie rzeki Ełk w północnej części na odcinku od miejscowości Miluki do granic administracyjnych miasta Ełku i południowej części gminy na odcinku od granic administracyjnych miasta Ełku przy ujściu rzeki z Jeziora Ełckiego do Sikor Ostrowskich. Granice obszarów narażonych na niebezpieczeństwo powodzi zostały wyznaczone na podstawie map zagrożenia powodziowego sporządzonych przez RZGW.

## PROGNOZA ODDZIAŁYWANIA NA ŚRODOWISKO PLANU OGÓLNEGO GMINY ELK

Ryc. 17 Mapa ryzyka powodziowego



Źródło: System Informacji Przestrzennej Gminy Ełk

Ryc. 18 Fragment mapy hydrogeologicznej Polski – obszary zagrożone podtopieniami



Źródło: [epsh.pgi.gov.pl/epsh/](http://epsh.pgi.gov.pl/epsh/)

Docelowy sposób zagospodarowania i użytkowania terenów zagrożonych powodzią musi zatem uwzględniać ograniczenia i zakazy wskazane w ustawie Prawo wodne (w odniesieniu do obszarów szczególnego zagrożenia powodzią), wśród których wymienić można m.in. zakaz wykonywania urządzeń wodnych oraz budowy innych obiektów budowlanych (z wyjątkiem dróg rowerowych), zakaz zmiany ukształtowania terenu oraz zakaz składowania materiałów oraz wykonywania innych robót, z wyjątkiem robót związanych z regulacją lub utrzymaniem wód, budową, przebudową lub remontem drogi rowerowej, odbudową, rozbudową lub przebudową wałów przeciwpowodziowych wraz z obiektami z nimi związanymi funkcjonalnie.

### Ujęcia wody

Ludność Gminy Ełk zaopatrywana jest w wodę z zasobów wód podziemnych. Ujęcia wód powierzchniowych nie stanowią źródeł zaopatrzenia ludności w wodę pitną. Sieć wodociągowa zasilana jest w wodę z ujęcia wody zlokalizowanego w miejscowości Przykopka, zarządzanego przez PWiK Sp. z o. o. z siedzibą w Ełku, oraz gminnego ujęcia wody w miejscowości Woszczele.

Przy opracowywaniu projektu planu ogólnego należy uwzględnić ograniczenia związane z funkcjonowaniem ujęć wody oraz zasięgiem wyznaczonych dla nich stref ochrony bezpośredniej i pośredniej, określone w stosownych przepisach.

### Obszary podlegające ochronie prawnej

Na obszarze gminy Ełk zlokalizowane są:

- obszary Natura 2000 - Ostoja Poligon Orzysz (kod obszaru: PLB 280014), Jezioro Woszczelskie (kod obszaru: PLH280034), Murawy na Pojezierzu Ełckim (kod obszaru: PLH280041),
- obszary chronionego krajobrazu – Pojezierza Ełckiego, Jezior Orzyskich i Doliny Legi,
- rezerwat przyrody "Bartosze",
- użytek ekologiczny- Wyspy na jeziorach woj. war.-maz. – 4 wyspy na j. Druglin,
- korytarze ekologiczne,
- pomniki przyrody,
- gatunki roślin, grzybów i zwierząt podlegających ochronie prawnej, w tym strefy ochronne miejsc rozrodu i regularnego przebywania ptaków strefowych (bielika, orlika krzykliwego, bociana czarnego i cietrzewia).

Szczegółowy opis wraz z podaną lokalizacją znajduje się w niniejszej prognozie w dziale 2.3.12 Ustawowe formy ochrony przyrody.

## **4. Przewidywane oddziaływanie ustaleń projektu planu ogólnego na komponenty środowiska**

### **4.1 Oddziaływanie na rzeźbę terenu i podłoże**

Na terenie objętym opracowaniem nie przewiduje się istotnych zmian ukształtowania powierzchni. Przekształceniom mogą ulec jedynie tereny pod nowymi budynkami, co związane jest z ich posadowieniem i fundamentowaniem. Wszelkie tego typu przekształcenia, prowadzące do wprowadzenia nowego zainwestowania, w postaci nowych budynków i obsługującej je infrastruktury komunikacyjnej, wiążą się z nieodwracalnym zniszczeniem powierzchni ziemi i gleby. Mogą w ten sposób powstawać nowe formy antropogeniczne, takie jak: zwałowiska, nasypy, powierzchnie niwelowane. Z tego powodu ważnymi w tym zakresie zapisami projektu planu ogólnego są ustalenia określające maksymalny udział powierzchni zabudowy oraz minimalny udział powierzchni biologicznie czynnej. Ograniczenie strefowe dopuszczonych zabudowań w planie ogólnym, jak również wyznaczenie obszaru uzupełnień zabudowy, powinien w znacznym stopniu ograniczyć nieracjonalne przekształcanie powierzchni ziemi. Ponadto zakłada się, iż w obrębie terenów już zainwestowanych skutki realizacji planu będą najmniejsze. Proces inwestycyjny spowoduje uszczelnienie tych fragmentów oraz niezauważalnie wpłynie na krajobraz, poprzez rozcięcie naturalnych form geomorfologicznych w wyniku prac makro- i mikroniwelacyjnych. Przekształcenia powierzchni ziemi w wyniku ww. inwestycji będą trwałe. Niemniej jednak, uwzględniając fakt, iż będą się one odbywać na gruntach już przekształconych przez człowieka, można uznać, że realizacja ustaleń planu nie będzie miała istotnego wpływu na rzeźbę terenu i gleby.

W uwarunkowaniach planu ogólnego nie wyznaczono obszarów wymagających przekształceń, rehabilitacji lub remediacji.

Zgodnie z założeniami planu ogólnego nowa zabudowa może zostać zrealizowana w zasięgu wskazanych stref planistycznych (głównie SW, SJ, SU, SP, SH). Dla ograniczenia skali niekorzystnych oddziaływań na powierzchnię ziemi i warunki gruntowe w zasięgu wspomnianych stref istotne będzie respektowanie ustaleń określających parametry i wskaźniki zabudowy i zagospodarowania terenów, w tym maksymalnego udziału powierzchni zabudowy oraz minimalnego udziału powierzchni biologicznie czynnej.

W obrębie poszczególnych stref mogą być lokalizowane funkcje o mniejszym (lub korzystnym) wpływie na kształtowanie powierzchni ziemi, m.in. tereny ogródków działkowych, tereny zieleni urządzonej

(wskazane w podstawowym profilu funkcjonalnym), a także tereny zieleni naturalnej, tereny lasu, tereny wód (wskazane w dodatkowym profilu funkcjonalnym).

## **4.2 Oddziaływanie na wody podziemne i powierzchniowe**

Realizacja ustaleń planu ogólnego nie będzie stanowić przyczyny wystąpienia znaczących, negatywnych oddziaływań na wody powierzchniowe i podziemne, występujące w granicach obszaru opracowania.

Wyznaczenie stref otwartych SO, na których uwzględniono minimalny udział powierzchni biologicznie czynnej wynosi 90%, przy jednoczesnym ograniczeniu możliwości lokalizacji zabudowy kubaturowej oraz zawężeniu katalogu możliwych do wprowadzenia funkcji, będzie oddziaływać korzystnie na zdolności retencyjne terenów, minimalizując jednocześnie ryzyko pojawienia się zjawisk mogących negatywnie wpływać na kształt zasobów wód powierzchniowych i podziemnych.

Korzystnie ocenia się również wskazanie części terenów jako stref zieleni i rekreacji SN. Z powodu mniejszego zasięgu tych stref oraz możliwość wprowadzenia zabudowy (w obrębie części z nich) oddziaływania związane z ich funkcjonowaniem mają mniejsze znaczenie.

Negatywne oddziaływanie na wody powierzchniowe i podziemne mogą pojawić się w zasięgu stref przeznaczonych pod zabudowę (SJ, SW, SU, SH, SP). Wykonanie niezbędnych do realizacji zabudowy prac budowlanych oraz towarzyszącej jej inwestycji infrastrukturalnych i drogowych wymagać będzie ingerencji w powierzchnię ziemi i warunki gruntowe. Zwiększenie udziału powierzchni zabudowy związane będzie ze wzrostem udziału powierzchni trwale uszczelnionych (ograniczających możliwość infiltracji wód opadowych i roztopowych) oraz pojawieniem się nowych obiektów, których funkcjonowanie związane będzie z generowaniem ścieków. Minimalizowanie prognozowanych negatywnych skutków oddziaływań w granicach tych stref będzie realizowane poprzez respektowanie określonych w projekcie planu ogólnego parametrów i wskaźników określających maksymalny udział powierzchni zabudowy oraz minimalny udział powierzchni biologicznie czynnej. Istotne będzie również lokalizowanie w tych strefach terenów zieleni oraz elementów zagospodarowania sprzyjających retencjonowaniu wód opadowych i roztopowych.

W projekcie planu ogólnego uwzględniono ograniczenia związane z występowaniem zagrożeń powodziowych na obszarze zlokalizowanym w sąsiedztwie rzeki Ełk w północnej części na odcinku od miejscowości Miluki do granic administracyjnych miasta Ełku i południowej części gminy na odcinku od granic administracyjnych miasta Ełku przy ujściu rzeki z jeziora Ełckiego do Sikor Ostrowskich. Na tych terenach poprzez wyznaczenie odpowiednich stref wyklucza się możliwość realizacji budynków, w

szczególności mieszkalnych. Tereny te w większości przypadków znalazły się w zasięgu strefy otwartej SO.

W projekcie planu ogólnego uwzględniono również strefy ochrony głównych ujęć wód podziemnych oraz obszar Pradoliny rzeki Biebrzy.

### **4.3 Oddziaływanie na faunę, florę i różnorodność biologiczną oraz obszary chronione, w tym obszary Natura 2000**

Analiza głównych założeń omawianego w prognozie projektu planu ogólnego dla Gminy Ełk, pozwala przyjąć, że na skutek ich realizacji nie wystąpią znaczące, negatywne oddziaływania na kształtowanie zasobów przyrodniczych na obszarze gminy, w tym szatę roślinną, zwierzęta oraz bioróżnorodność. Zaproponowany w projekcie planu ogólnego podział na strefy planistyczne zasadniczo uwzględnia dotychczasowy sposób zagospodarowania większości terenów, utrzymując tereny współtworzące system przyrodniczy gminy. Nowe inwestycje, zgodne z ustaleniami obowiązujących mpzp, realizowane będą poza zasięgiem obszarów mających kluczowe znaczenie dla bioróżnorodności.

W projekcie dokumentu przede wszystkim uwzględniono konieczność ograniczenia zmian w sposobie zagospodarowania i użytkowania terenów współtworzących system przyrodniczy gminy, stanowiących ostoje lokalnej flory i fauny, których funkcjonowanie w największym stopniu wpływa na kształtowanie różnorodności biologicznej. Dotyczy to przede wszystkim:

- obszarów Natura 2000 - Ostoja Poligon Orzysz (kod obszaru: PLB 280014), Jezioro Woszczelskie (kod obszaru: PLH280034), Murawy na Pojezierzu Ełckim (kod obszaru: PLH280041),
- obszarów chronionego krajobrazu – Pojezierza Ełckiego, Jezior Orzyskich i Doliny Legi,
- rezerwatu przyrody "Bartosze",
- użytku ekologicznego - Wyspy na jeziorach woj. war.-maz. – 4 wyspy na j. Druglin,
- korytarzy ekologicznych.

Obszary te są istotne dla zachowania różnorodności biologicznej, zapewniających łączność z rozległymi obszarami o szczególnych walorach przyrodniczych, charakteryzujących się występowaniem szczególnie cennych przyrodniczo siedlisk (opisanych szczegółowo w wcześniejszych rozdziałach prognozy).

Zgodnie z projektem planu ogólnego większość ze wspomnianych powyżej terenów znalazła się w zasięgu wyłączonych z zabudowy stref otwartych SO, dla których podstawowym profilem funkcjonalnym są: tereny rolnictwa z zakazem zabudowy, tereny lasu, tereny zieleni naturalnej, tereny wód, a także tereny komunikacji, tereny infrastruktury technicznej oraz tereny ogrodów działkowych.

Prognozuje się, że maksymalne ograniczenie zmian w sposobie zagospodarowania i użytkowania terenów w zasięgu stref otwartych SO, będzie korzystnie oddziaływać na kształtowanie zasobności i różnorodności przedstawicieli flory i fauny na obszarze gminy, przede wszystkim poprzez utrzymanie zróżnicowanych siedlisk oraz zachowanie terenów pełniących rolę korytarzy ekologicznych. Ochrona terenów charakteryzujących się największymi walorami przyrodniczymi i krajobrazowymi sprzyjać będzie zachowaniu siedlisk licznych gatunków roślin i zwierząt.

Ewentualna realizacja w zasięgu części stref SO terenów elektrowni wiatrowych i elektrowni słonecznych (dopuszczona w ramach dodatkowego profilu funkcjonalnego) musi być poprzedzona wnikliwą analizą lokalnych uwarunkowań oraz zasadności lokalizacji tego rodzaju instalacji (analiza zysków i kosztów środowiskowych), jak również określeniem możliwości zastosowania rozwiązań minimalizujących niekorzystne oddziaływania na środowisko.

Uzupełnieniem terenów o wiodącej funkcji przyrodniczej i krajobrazowej będą tereny zieleni naturalnej, tereny lasów, tereny wód oraz tereny zieleni urządzonej funkcjonujące w zasięgu stref zieleni i rekreacji SN, a także w zasięgu stref dedykowanych zabudowie (SJ, SW, SU, SH, SP), w obrębie których przewidziano możliwość wskazywania tego rodzaju terenów. Funkcjonowanie lokalnych wysp zieleni, stanowiących miejsce występowania roślin i zwierząt przystosowanych do życia w sąsiedztwie zabudowy, zapewniających jednocześnie łączność ekologiczną z obszarami o większych walorach przyrodniczych, będzie miało szczególne znaczenie w zasięgu intensywnie zabudowanych rejonów gminy.

Analizując możliwe oddziaływania na florę, faunę oraz lokalną różnorodność biologiczną nie można zapominać o niekorzystnych oddziaływaniach związanych z realizacją nowych inwestycji budowlanych, drogowych i infrastrukturalnych w zasięgu terenów dotąd niezainwestowanych, a wskazywanych w projekcie planu ogólnego (podobnie jak w Studium oraz w obowiązujących planach zagospodarowania przestrzennego) jako obszary przeznaczone pod rozwój nowej zabudowy i towarzyszącej im infrastruktury.

Oddziaływania te związane będą przede wszystkim z utratą części siedlisk na skutek uszczelnienia powierzchni ziemi lub też ich znaczącego przekształcenia, związanego z wprowadzeniem nowych budynków i elementów zagospodarowania. W przypadku obszarów zainwestowanych, dla których nie wprowadza się zmian w zakresie dotychczasowych funkcji, nie przewiduje się wystąpienia negatywnych oddziaływań na kształtowanie różnorodności biologicznej (głównie z uwagi na charakter dotychczasowych przekształceń). Ze względu na stan zainwestowania poszczególnych stref, nie zakłada się również wystąpienia znacząco negatywnych oddziaływań na florę i faunę.

Omawiany projekt planu ogólnego uwzględnia rozwiązania, które pozwolą na ograniczenie skali negatywnych oddziaływań na florę i faunę oraz bioróżnorodność w zasięgu terenów wskazanych pod lokalizację nowej zabudowy, w tym głównie w zasięgu stref oznaczonych symbolami SW, SJ, SU, SH, SP. Dla stref tych określono szczegółowe parametry w zakresie maksymalnego udziału powierzchni zabudowy oraz minimalnego udziału powierzchni biologicznie czynnej, co powinno pozwolić na utrzymanie siedlisk, zapewniających warunki występowania dla pospolitych, mniej wymagających gatunków roślin i zwierząt.

Podsumowując, analiza ustaleń omawianego w prognozie projektu planu ogólnego pozwala stwierdzić, że jego docelowa realizacja nie będzie stanowić przyczyny wystąpienia oddziaływań mających negatywny wpływ na kształtowanie bioróżnorodności na obszarze gminy, w tym na różnorodność i zasobność lokalnej flory i fauny. Ewentualne, lokalne zmiany zagospodarowania nie powinny wpłynąć w sposób istotny na główne elementy struktury przyrodniczej gminy.

## **4.4 Oddziaływanie na stan higieny atmosfery, klimat lokalny i akustyczny**

### Powietrze atmosferyczne i klimat

Wśród czynników powodujących istotne zmiany w zakresie jakości powietrza oraz lokalnego klimatu wymienić można między innymi zwiększenie zasięgu powierzchni trwale zabudowanych, zmniejszanie udziału powierzchni biologicznie czynnej w obrębie terenów przeznaczonych pod zabudowę, zmniejszanie powierzchni zadrzewionych oraz lasów, wprowadzenie znaczących zmian w obrębie wód powierzchniowych, zwiększenie liczby źródeł emisji znacznych ilości zanieczyszczeń gazowych i pyłowych do powietrza oraz stosowanie w instalacjach grzewczych paliw o wysokich wskaźnikach spalania.

Mając na uwadze powyższe, nie prognozuje się wystąpienia znaczących, negatywnych oddziaływań na powietrze atmosferyczne i warunki klimatyczne panujące na obszarze miasta, wynikających z realizacji projektu planu ogólnego gminy Ełk.

Zakłada się, że zmiany w dotychczasowym sposobie zagospodarowania i użytkowania terenów, jakie zostały przewidziane w analizowanym projekcie planu ogólnego, dotyczyć będą przede wszystkim niezainwestowanych dotąd terenów przeznaczonych pod zabudowę – wskazanych w zasięgu poszczególnych stref planistycznych w ramach określonych profili funkcjonalnych podstawowych lub dodatkowych. Ze względu na zróżnicowanie w zakresie charakteru i intensywności zabudowy w zasięgu poszczególnych stref, prognozuje się, że oddziaływania te będą wpływać na kształtowanie

lokalnych warunków aerosanitarnych i mikroklimatycznych w zróżnicowanym stopniu, niemniej, nie powinny stanowić przyczyny wystąpienia znacząco negatywnych zmian w kształtowaniu klimatu całej gminy.

Ograniczeniu ewentualnych niekorzystnych oddziaływań na tych terenach służyć będzie respektowanie wielokrotnie już przytaczanych zapisów dotyczących pozostałych gminnych standardów urbanistycznych. Uwzględnianie określonych w projekcie parametrów zabudowy i zagospodarowania terenów, w tym w szczególności maksymalnego udziału powierzchni zabudowy oraz minimalnego udziału powierzchni biologicznie czynnej, pozwoli na ograniczenie skali zmian lokalnych warunków mikroklimatycznych, związanych z pojawieniem się nowych obiektów o znacznej kubaturze, których realizacja związana jest z drastycznym zmniejszeniem udziału powierzchni biologicznie czynnej.

Zakres ustaleń projektu planu ogólnego nie umożliwi natomiast wprowadzenia rozwiązań zakazujących lokalizacji instalacji stanowiących źródło znaczących ilości zanieczyszczeń gazowych i pyłowych, oddziałujących negatywnie zarówno na lokalne warunki aerosanitarnie, jak i warunki klimatyczne. Tego rodzaju zapisy znalazły się natomiast w obowiązujących na obszarze gminy miejscowych planach zagospodarowania przestrzennego, stąd też nie prognozuje się wystąpienia negatywnych oddziaływań na kształtowanie jakości powietrza, wynikających z lokalizacji na obszarach zabudowy nowych, znaczących źródeł emisji zanieczyszczeń.

Pośredni wpływ na ograniczenie negatywnych oddziaływań w zakresie jakości powietrza atmosferycznego oraz warunków klimatycznych będzie mieć realizacja założeń odnoszących się do sieci infrastruktury technicznej w zasięgu stref SI, jak i wszystkich stref planistycznych.

Czynnikiem wpływającym na ograniczenie niekorzystnych oddziaływań na jakość powietrza i klimat lokalny jest jednocześnie wyeliminowanie możliwości wprowadzenia zabudowy w zasięgu stref otwartych SO, zajmujących znaczne połacie terenów gminy (łączna powierzchnia stref SO to ponad 28053 ha, co stanowi ponad 74% powierzchni gminy). Maksymalne ograniczenie zmian w zakresie powierzchni funkcjonujących terenów zieleni naturalnej, wód powierzchniowych, lasów oraz niezabudowanych terenów otwartych, będzie miało korzystny wpływ na kształtowanie warunków termicznych i wilgotnościowych, zachowanie możliwości przewietrzania terenów, jak również zapewnienie dopływu czystych mas powietrza.

Wyznaczenie rozległych stref otwartych SO, obejmujących m.in. kompleksy leśne, obszary podlegające ochronie prawnej, a także wody powierzchniowe i występujące w ich sąsiedztwie tereny łąkowe (wpływające na kształtowanie warunków mikroklimatycznych) wpisuje się w działania podejmowane w celu łagodzenia skutków zmian klimatycznych, w tym minimalizowania skutków zjawisk

ekstremalnych. Na intensywnie zabudowanych terenach szczególnie istotny wpływ na jakość powietrza i adaptację do zmian klimatycznych będzie miało odpowiednie zagospodarowanie stref zieleni i rekreacji SN.

### Klimat akustyczny

Wśród czynników wpływających w sposób najbardziej istotny na kształtowanie klimatu akustycznego w granicach danego obszaru wymienić należy przede wszystkim lokalizowanie źródeł hałasu (komunikacyjnego, przemysłowego), jak również wyznaczanie nowych terenów podlegających ochronie akustycznej w środowisku.

W przypadku omawianego projektu planu ogólnego zasadniczo nie przewiduje się realizacji nowych źródeł emisji hałasu o poziomach mogących w sposób znacząco negatywny wpłynąć na kształtowanie klimatu akustycznego na terenie gminy.

Wskazane w projekcie strefy komunikacyjne SK obejmują drogę ekspresową S61 oraz drogę krajową nr 65 i linie kolejowe.

Droga ekspresowa S61 i droga krajowa nr 65 stanowią istotne źródło hałasu komunikacyjnego. Należy natomiast podkreślić, że w jej otoczeniu zlokalizowane są strefy otwarte SO, strefy zieleni i rekreacji ZN, strefy usługowe SU oraz strefy gospodarcze SP, w granicach których nie przewiduje się lokalizacji zabudowy wymagającej ochrony akustycznej w środowisku.

W przypadku nowych dróg niższych kategorii, które mogą być realizowane w przyszłości w zasięgu każdej ze stref nie przewiduje się ich znaczącego wpływu na pogorszenie klimatu akustycznego (drogi niższej kategorii charakteryzują się mniejszym natężeniem ruchu kołowego).

Pomimo wskazania znacznych powierzchniowo stref gospodarczych SP, w obrębie których może zostać zrealizowana zabudowa stanowiąca źródło hałasu przemysłowego, nie przewiduje się pogorszenia klimatu akustycznego w zasięgu terenów wymagających ochrony akustycznej w środowisku. Strefy te zostały wskazane w oparciu o zasięg terenów istniejącej zabudowy produkcyjnej i przemysłowej, a także zasięg terenów o tego rodzaju funkcjach wskazanych w Studium uwarunkowań i kierunków zagospodarowania przestrzennego oraz w miejscowych planach zagospodarowania przestrzennego.

Oddziaływanie tego rodzaju obiektów zostało zatem szczegółowo przeanalizowane na etapie sporządzenia wspomnianych dokumentów planistycznych. W otoczeniu stref SP ograniczono również zasięg stref planistycznych, w obrębie których istnieje możliwość lokalizacji zabudowy wymagającej ochrony akustycznej w środowisku (np. stref SJ, SW). Analizowany projekt planu ogólnego umożliwi jednocześnie lokalizację nowej zabudowy wymagającej ochrony akustycznej. Zabudowa mieszkaniowa

jednorodzinna i wielorodzinna, zabudowa mieszkaniowo-usługowa, a także zabudowa usługowa podlegająca ochronie akustycznej w środowisku, będzie mogła być realizowana w zasięgu stref planistycznych dedykowanych zabudowie (głównie SJ, SW i SU).

Ze względu na ograniczony zakres ustaleń planu ogólnego, jak również szeroki katalog funkcji przewidzianych w profilu podstawowym każdej ze stref, nie było możliwe zastosowanie rozwiązań gwarantujących lokalizację zabudowy podlegającej ochronie akustycznej poza bezpośrednim sąsiedztwem ewentualnych źródeł hałasu komunikacyjnego, czy przemysłowego. Rozwiązania uwzględniające konieczność minimalizowania konfliktów przestrzennych oraz zachowania dopuszczalnych standardów akustycznych w zasięgu terenów, dla których zostały one określone w przepisach odrębnych, zostały uwzględnione w zapisach obowiązujących miejscowych planów zagospodarowania przestrzennego. W przypadku terenów położonych poza zasięgiem ich granic, konieczne będzie wprowadzenie odpowiednich rozwiązań, zapewniających dotrzymanie standardów akustycznych na terenach wymagających ochrony akustycznej w środowisku.

## **4.5 Oddziaływanie na krajobraz**

Projekt planu ogólnego uwzględnia konieczność ochrony krajobrazu na obszarach chronionego krajobrazu (Pojezierza Ełckiego, Jezior Orzyskich i Doliny Legi). Nakazy i zakazy obowiązujące na tych obszarach uwzględniono w projekcie planu ogólnego poprzez wyznaczenie na tych terenach głównie stref otwartych SO.

Projekt planu ogólnego dla gminy Ełk uwzględnia również potrzebę ochrony krajobrazu również poprzez uwzględnienie konieczności ochrony elementów dziedzictwa kulturowego.

Prognozuje się, że zmiany krajobrazu dotyczyć będą przede wszystkim terenów dotąd niezainwestowanych, dla których przewiduje się możliwość lokalizacji nowej zabudowy w ramach poszczególnych stref planistycznych (strefy SJ, SW, SU, SP, SH). Zmiany w lokalnym krajobrazie wystąpić mogą również w zasięgu częściowo zainwestowanych terenów, w obrębie których możliwe będzie lokalizowanie zabudowy w ramach uzupełnienia istniejącej zabudowy.

Ograniczenia przewidywanych oddziaływań na kształtowanie walorów krajobrazu służyć będzie uwzględnienie określonych w projekcie planu ogólnego gminnych standardów urbanistycznych, dotyczących maksymalnej nadziemnej intensywności zabudowy.

## 4.6 Oddziaływanie na zasoby naturalne

Realizacja ustaleń planu ogólnego nie będzie skutkowała negatywnym oddziaływaniem na zasoby naturalne, w szczególności złoża kopalin.

Projekt planu ogólnego uwzględnia istniejące tereny i obszary górnicze, w tym udokumentowane złoża kopalin. Strefy górnicze SG, w obrębie których umożliwia się eksploatację kruszyw.

Funkcje w ramach dodatkowego profilu określonego dla stref górniczych nie ograniczają ustawowego katalogu funkcji, umożliwiając zastosowanie szerokiego katalogu funkcji docelowych w ramach rekultywacji terenów powyrobiskowych.

## 4.7 Oddziaływanie na dobra materialne i dziedzictwo kulturowe

### Dobra materialne

Analiza omawianego projektu planu ogólnego pozwala stwierdzić, że realizacja ustaleń projektu planu ogólnego nie będzie skutkowała wystąpieniem negatywnych oddziaływań na dobra materialne.

Realizacja nowych inwestycji może przyczynić się do wzrostu ilości dóbr, nie stanowiąc jednocześnie zagrożenia dla zachowania istniejących dóbr (pod warunkiem odpowiedniego przeprowadzenia procesów inwestycyjnych). Ewentualne negatywne oddziaływanie może wystąpić na etapie realizacji projektowanych inwestycji, ale ze względu na ich okresowy i lokalny charakter nie prognozuje się ich istotnego wpływu na dobra materialne.

### Dziedzictwo kulturowe

Sporządzając projekt planu ogólnego uwzględniono występowanie i potrzebę ochrony cennych kulturowo obiektów i obszarów. Określony w przepisach odrębnych (ustawa o planowaniu i zagospodarowaniu przestrzennym oraz przepisów wykonawczych) zakres ustaleń planu ogólnego umożliwia wprowadzenie zapisów w zakresie ochrony dziedzictwa kulturowego. Szczegółowe zapisy ochronne, odnoszące się do obiektów i budynków zabytkowych, a także pozostałych elementów podlegających ochronie na podstawie zapisów ustawy o ochronie zabytków i opiece nad zabytkami, zostały zdefiniowane w obowiązujących miejscowych planach zagospodarowania przestrzennego.

## 4.8 Oddziaływanie na ludzi

Projekt planu ogólnego Gminy Ełk uwzględnia konieczność wprowadzenia rozwiązań zapewniających możliwość realizacji nowej zabudowy (w tym mieszkaniowej, usługowej, produkcyjnej) i towarzyszącej jej inwestycji drogowych i infrastrukturalnych, zapewniając również dostępność do

terenów zieleni i usług oraz ograniczając ryzyko pogorszenia jakości życia mieszkańców gminy. Realizacja planu ogólnego związana będzie z pojawieniem się czynników mogących w zróżnicowany sposób oddziaływać na ludzi (pozytywny i negatywny).

Zapewnienie możliwości rozwoju zróżnicowanych funkcji obejmujących m.in. rozbudowę i uzupełnienie istniejącej struktury mieszkaniowej w formie zabudowy wielorodzinnej (strefy SW) i jednorodzinnej (strefy SJ), rozwój funkcji usługowych (strefy SU), wspieranie lokalnej przedsiębiorczości poprzez wskazanie obszarów dla działalności gospodarczej (strefy SP) ma na celu m.in. zapewnienie warunków do dalszego rozwoju kluczowych dla jakości życia mieszkańców. Jednocześnie rozwój budowy może stanowić źródło pojawienia się uciążliwości, szczególnie na etapie realizacji poszczególnych inwestycji budowlanych, drogowych i infrastrukturalnych, prowadzonych na terenach dotychczas niezagospodarowanych. Zamiana aktualnego sposobu zagospodarowania i użytkowania części terenów może stanowić również pogorszenie jakości środowiska, w tym jakości powietrza atmosferycznego lub klimatu akustycznego.

Plan ogólny wprowadza rozwiązania minimalizujące ryzyko wystąpienia niekorzystnych oddziaływań na ludzi poprzez określenie zasięgu poszczególnych stref planistycznych oraz określenia pozostałych gminnych standardów planistycznych. Wśród przyjętych rozwiązań planistycznych, uwzględniających konieczność stosowania rozwiązań sprzyjających zachowaniu odpowiednich standardów jakości środowiska (w tym jakości powietrza, poziomów hałasów) wskazać można:

- określenie maksymalnej nadziemnej intensywności zabudowy, maksymalnego udziału powierzchni zabudowy, maksymalnej wysokości zabudowy oraz minimalnego udziału powierzchni biologicznie czynnej,
- wskazanie zasięgu stref zieleni i rekreacji SN, stanowiących przestrzeń codziennej aktywności mieszkańców, dla których wprowadza się zróżnicowane funkcje w ramach dodatkowego profilu funkcjonalnego (teren usług sportu i rekreacji, teren usług turystyki, teren zieleni naturalnej, teren lasu),
- wskazanie zasięgu wyłączonych z zabudowy stref otwartych SO, których funkcjonowanie wpływa w znacznym stopniu na jakość środowiska,
- wskazanie stref komunikacyjnych SK, obejmujących drogę nr 16 i nr 65 oraz linie kolejowe,
- wskazanie stref infrastrukturalnych SI.

Podsumowując nie przewiduje się wystąpienia znaczących, negatywnych oddziaływań na ludzi. Ze względu na ogólny charakter ustaleń odnoszących się do poszczególnych stref planistycznych niezbędne jest respektowanie obowiązujących przepisów prawa oraz szczegółowych zapisów

i rozwiązań przestrzennych, wprowadzonych do obowiązujących planów miejscowych, odnoszących się do kształtowania warunków zamieszkania i ochrony środowiska na obszarze gminy.

## **4.9 Transgraniczne oddziaływanie**

Zapisy projektu planu ogólnego nie przewidują realizacji inwestycji mogących wpłynąć na integralność obszarów objętych ochroną oraz przekraczających swym oddziaływaniem nieruchomości, na której mają być realizowane. Skumulowane oddziaływanie na elementy środowiska skutków realizacji zapisów projektu planu nie będzie mieć zasięgu transgranicznego.

## **5. Rozwiązania alternatywne**

Możliwe rozwiązania alternatywne w stosunku do rozwiązań zawartych w omawianym projekcie planu ogólnego gminy Ełk zostały przeanalizowane w trakcie opracowywania projektu dokumentu. Należy podkreślić, że analizowany projekt planu uwzględnia istniejące zagospodarowanie, uwarunkowania przestrzenne związane m.in. z występowaniem obszarowych form ochrony przyrody, a także ustalenia dotychczas obowiązujących dokumentów planistycznych – miejscowych planów zagospodarowania przestrzennego. Projekt planu ogólnego uwzględnia również kierunki zagospodarowania terenów wskazane w obowiązującym dotychczas Studium uwarunkowań i kierunków zagospodarowania przestrzennego gminy Ełk.

Rozwiązania zaproponowane w projekcie planu ogólnego uwzględniają jednocześnie wyniki przeprowadzonych analiz (w tym m.in. złożonych do projektu wniosków), a także dane przekazane przez stosowne organy opiniujące i uzgadniające. Mając na uwadze powyższe, zaprezentowane w projekcie planu ogólnego rozwiązania planistyczne, uznano za najbardziej korzystne.

## **6. Metody analizy skutków realizacji ustaleń projektu planu ogólnego oraz częstotliwość jej przeprowadzania**

Jedną z podstawowych metod analizy skutków realizacji postanowień projektu planu ogólnego gminy Ełk będzie monitorowanie stopnia pokrycia obszaru gminy planami miejscowymi. Analiza skutków realizacji zapisów analizowanego w niniejszej prognozie planu ogólnego w zakresie funkcji i sposobu zagospodarowania terenów nastąpi zatem po uchwaleniu planów miejscowych, które będą musiały być zgodne z ustaleniami planu ogólnego gminy Ełk, który jako akt prawa miejscowego stanowić będzie formalną podstawę ich sporządzenia.

W zakresie ochrony środowiska przewidziano bieżący monitoring stanu poszczególnych komponentów środowiska, prowadzony przez odpowiednie instytucje i służby, w tym m.in. przez Generalny Inspektorat Ochrony Środowiska. Ocena oddziaływania na środowisko będzie opierać się na analizie wyników monitoringu dotyczącego jakości powietrza, wód powierzchniowych i podziemnych, stanu gleb, klimatu akustycznego oraz zmian w strukturze terenów biologicznie czynnych. Wyniki tych badań będą publikowane w okresowych raportach o stanie środowiska na poziomie wojewódzkim, co pozwoli na ocenę trendów i ewentualne korekty w polityce przestrzennej gminy.

Poza aspektami środowiskowymi, ważnym elementem oceny skutków realizacji Planu ogólnego jest jego wpływ na warunki życia mieszkańców. Skuteczność zapisów planistycznych może być analizowana pod kątem zadowolenia społecznego, a proces ten może obejmować badania ankietowe oraz konsultacje społeczne przeprowadzane w trakcie analizy wniosków o zmiany w zagospodarowaniu przestrzennym gminy. Uwzględnienie opinii mieszkańców pozwoli na dostosowanie polityki przestrzennej do ich rzeczywistych potrzeb i oczekiwań, co wpłynie na bardziej efektywne zarządzanie rozwojem przestrzennym gminy.

Dzięki wdrożeniu systematycznego monitorowania, zarówno w zakresie zmian przestrzennych, jak i oddziaływania na środowisko oraz aspekty społeczne, możliwe będzie bieżące korygowanie polityki przestrzennej, co zapewni harmonijny rozwój gminy i poprawę jakości życia mieszkańców.

## **7. Rozwiązania alternatywne**

Możliwe rozwiązania alternatywne w stosunku do rozwiązań zawartych w omawianym projekcie planu Ogólnego gminy Ełk zostały przeanalizowane w trakcie opracowywania projektu dokumentu. Należy podkreślić, że analizowany projekt planu uwzględnia istniejące zagospodarowanie, uwarunkowania przestrzenne związane m.in. z występowaniem obszarowych form ochrony przyrody, a także ustalenia dotychczas obowiązujących dokumentów planistycznych – miejscowych planów zagospodarowania przestrzennego. Projekt planu ogólnego uwzględnia również kierunki zagospodarowania terenów wskazane w obowiązującym dotychczas Studium uwarunkowań i kierunków zagospodarowania przestrzennego gminy Ełk.

Rozwiązania zaproponowane w projekcie planu ogólnego uwzględniają jednocześnie wyniki przeprowadzonych analiz (w tym m.in. złożonych do projektu wniosków), a także dane przekazane przez stosowne organy opiniujące i uzgadniające. Mając na uwadze powyższe, zaprezentowane w projekcie planu ogólnego rozwiązania planistyczne, uznano za najbardziej korzystne.

## 8. Streszczenie

Przedmiotem opracowania jest prognoza oddziaływania na środowiska do Planu ogólnego gminy Ełk, opracowanego zgodnie z uchwałą Nr IV/36/2024 Rady Gminy Ełk z dnia 27 czerwca 2024 r. w sprawie przystąpienia do sporządzenia planu ogólnego Gminy Ełk, zmienionej uchwałą nr XIV/99/2025 Rady Gminy Ełk z dnia 28 lutego 2025 r. zmieniającej uchwałę Nr IV/36/2024 z dnia 27 czerwca 2024 r. w sprawie przystąpienie do sporządzenia planu ogólnego gminy Ełk,.

Głównym celem planu ogólnego jest określenie ram przestrzennych rozwoju gminy. Dokument ten będzie wskazywał, w jaki sposób poszczególne obszary gminy mogą być zagospodarowane, np. czy przeznaczone są pod zabudowę mieszkaniową, usługową, przemysłową, czy też powinny pozostać terenami zielonymi lub rolnymi. W przeciwieństwie do dotychczasowego studium, plan ogólny będzie miał moc prawną, co oznacza, że będzie podstawą do sporządzania miejscowych planów zagospodarowania przestrzennego (MPZP) oraz wydawania decyzji o warunkach zabudowy. Plan ogólny gminy ma kluczowe znaczenie dla kształtowania przestrzeni i zapewnienia zrównoważonego rozwoju. Jego ustalenia będą determinować m.in. możliwość realizacji inwestycji budowlanych, sposób ochrony terenów cennych przyrodniczo oraz rozwój infrastruktury. Dzięki temu dokumentowi gmina będzie mogła efektywniej zarządzać swoim terytorium, zapewniając równowagę pomiędzy rozwojem gospodarczym, a ochroną środowiska i jakością życia mieszkańców.

W Planie ogólnym gminy Ełk wyznaczono następujące kategorie stref planistycznych:

- a) SW – strefy wielofunkcyjne z zabudową mieszkaniową wielorodzinną
- b) SJ – strefy wielofunkcyjne z zabudową mieszkaniową jednorodzinną,
- c) SZ – strefy wielofunkcyjne z zabudową zagrodową,
- d) SU – strefy usługowe,
- e) SH – strefy handlu wielkopowierzchniowego,
- f) SP – strefy gospodarcze,
- g) SR – strefy produkcji rolniczej,
- h) SI – strefy infrastrukturalne,
- i) SN – strefy zieleni i rekreacji,
- j) SC – strefy cmentarzy,
- k) SG – strefy górnictwa,
- l) SO – strefy otwarte,
- m) SK – strefy komunikacyjne.

Dla wszystkich wyżej wymienionych stref określone zostały podstawowe profile funkcjonalne oraz w niektórych przypadkach profile dodatkowe.

Określone zostały również wartości maksymalnej nadziemnej intensywności zabudowy, maksymalnej wysokości zabudowy oraz maksymalnego udziału powierzchni zabudowy.

Dodatkowo dla każdej strefy, z wyjątkiem stref górnictwa i stref komunikacyjnych określono wartości minimalnego udziału powierzchni biologicznie czynnej.

W prognozie wskazano, że realizacja założeń projektu planu ogólnego, opartych na zrównoważonym rozwoju i uwzględnieniu istniejących uwarunkowań środowiskowych, nie powinna prowadzić do znaczących negatywnych skutków. Plan ogólny realizuje zasadę zrównoważonego rozwoju przestrzennego, unikając nadmiernego rozpraszania zabudowy, wykorzystując w pierwszej kolejności tereny już zurbanizowane lub wyposażone w infrastrukturę techniczną. Jednocześnie wspiera rozwój ograniczając presję inwestycyjną na obszary o szczególnych walorach przyrodniczych, a także promuje lokalizację nowych funkcji w sposób minimalizujący konflikty przestrzenne i środowiskowe.

Podczas wyznaczania stref szczególną uwagę zwrócono na specyfikę środowiska naturalnego, w tym wartość gruntów rolnych i leśnych, dostępność wód powierzchniowych oraz istniejące ekosystemy.

Opracowanie ekofizjograficzne dostarczyło cennych informacji o walorach środowiskowych gminy Ełk, co pozwoliło na precyzyjne dostosowanie przeznaczenia terenów do ich potencjału ekologicznego, gospodarczego i społecznego. Dzięki temu Plan Ogólny wspiera rozwój przestrzenny gminy w sposób zgodny z naturalnymi uwarunkowaniami, dbając o zachowanie unikalnych zasobów środowiskowych dla obecnych i przyszłych pokoleń.

W planie ogólnym uwzględniono wymogi wynikające z ustawy z dnia 16 kwietnia 2004 r. o ochronie przyrody, w szczególności zapisy dotyczące ochrony gatunkowej oraz zakazy podejmowania działań mogących negatywnie oddziaływać na Obszary Natura 2000 i inne formy ochrony przyrody. Ustalenia planu nie będą wpływać negatywnie na walory przyrodnicze, siedliska i gatunki chronione, co zapewnia zgodność z obowiązującymi przepisami.

OŚWIADCZENIE

Ja niżej podpisana Małgorzata Gałązka oświadczam, iż spełniam wymogi określone w art. 74 a ust. 2 ustawy z dnia 3 października 2008 r. o udostępnianiu informacji o środowisku i jego ochronie, udziale społeczeństwa w ochronie środowiska oraz o ocenach oddziaływania na środowisko (Dz. U. z 2024 r., poz. 1478, tekst jednolity z późn. zm.). Jestem świadoma odpowiedzialności karnej za złożenie fałszywego oświadczenia.

Ełk, dn. 27.05.2026 r.

