

PROGNOZA ODDZIAŁYWANIA NA ŚRODOWISKO

**dla projektu zmiany miejscowego planu zagospodarowania
przestrzennego, dla obszaru „Ełk-Osada” w gminie Ełk**

Opracowanie:

mgr inż. Karolina Reczulska

Wrocław, maj 2026 r.

SPIS TREŚCI

| | |
|--|----|
| 1. WPROWADZENIE | 4 |
| 1.1. CEL, PRZEDMIOT I ZAKRES OPRACOWANIA..... | 4 |
| 1.2. POŁOŻENIE OBSZARU OPRACOWANIA | 5 |
| 2. INFORMACJE O GŁÓWNYCH CELACH PROJEKTOWANEGO DOKUMENTU ORAZ JEGO POWIĄZANIACH Z INNYMI DOKUMENTAMI | 7 |
| 2.1. ZAŁOŻENIA MIEJSCOWEGO PLANU ZAGOSPODAROWANIA PRZESTRZENNEGO | 7 |
| 2.2. POWIĄZANIA PROJEKTU PLANU Z INNYMI DOKUMENTAMI STRATEGICZNYMI | 8 |
| 2.2.1. <i>Obowiązujący miejscowy plan zagospodarowania przestrzennego</i> | 9 |
| 2.2.2. <i>Studium uwarunkowań i kierunków zagospodarowania przestrzennego gminy</i> | 9 |
| 2.2.3. <i>Plan zagospodarowania przestrzennego województwa</i> | 9 |
| 3. CHARAKTERYSTYKA ISTNIEJĄCEGO STANU ŚRODOWISKA ORAZ POTENCJALNYCH JEGO ZMIAN W PRZYPADKU BRAKU REALIZACJI PROJEKTOWANEGO DOKUMENTU | 10 |
| 3.1. UŻYTKOWANIE TERENU | 10 |
| 3.2. FLORA I FAUNA | 11 |
| 3.3. KORYTARZE EKOLOGICZNE | 11 |
| 3.4. ISTNIEJĄCE FORMY OCHRONY PRZYRODY | 12 |
| 3.5. ZABYTKI I DZIEDZICTWO KULTUROWE | 14 |
| 3.6. GEOMORFOLOGIA, UKSZTAŁTOWANIE TERENU, GLEBY | 14 |
| 3.7. ZASOBY NATURALNE | 15 |
| 3.8. HYDROLOGIA | 15 |
| 3.8.1. <i>Wody powierzchniowe</i> | 15 |
| 3.8.2. <i>Wody podziemne</i> | 15 |
| 3.8.3. <i>Jednolite części wód i cele środowiskowe zawarte w Planie gospodarowania wodami</i> | 16 |
| 3.8.4. <i>Obszary szczególnego zagrożenia powodzią</i> | 21 |
| 3.9. KLIMAT | 21 |
| 3.10. KRAJOBRAZ..... | 21 |
| 3.11. CHARAKTERYSTYKA POTENCJALNYCH ZMIAN ŚRODOWISKA W PRZYPADKU BRAKU REALIZACJI USTALEŃ ZAWARTYCH W PROJEKTOWANYM DOKUMENCIE | 22 |
| 4. CHARAKTERYSTYKA STANU ŚRODOWISKA NA OBSZARACH OBJĘTYCH PRZEWIDYWANYM ZNACZĄCYM ODDZIAŁYWANIEM | 23 |
| 5. ISTNIEJĄCE PROBLEMY OCHRONY ŚRODOWISKA ISTOTNE Z PUNKTU WIDZENIA PROJEKTOWANEGO DOKUMENTU, W SZCZEGÓLNOŚCI DOTYCZĄCE OBSZARÓW CHRONIONYCH NA PODSTAWIE USTAWY O OCHRONIE PRZYRODY..... | 25 |
| 6. CELE OCHRONY ŚRODOWISKA USTANOWIONE NA SZCZEBLU MIĘDZYNARODOWYM, WSPÓLNOTOWYM I KRAJOWYM, ISTOTNE Z PUNKTU WIDZENIA PROJEKTOWANEGO DOKUMENTU ORAZ SPOSOBY W JAKICH TE CELE I INNE PROBLEMY ZOSTAŁY UWZGLĘDNIONE PODCZAS OPRACOWYWANIA DOKUMENTU | 27 |
| 7. PRZEWIDYWANE ZNACZĄCE ODDZIAŁYWANIA NA CELE, PRZEDMIOT OCHRONY I INTEGRALNOŚĆ OBSZARÓW NATURA 2000 ORAZ NA ŚRODOWISKO..... | 29 |
| 7.1. CEL, PRZEDMIOT OCHRONY I INTEGRALNOŚĆ OBSZARÓW NATURA 2000 | 29 |
| 7.2. POZOSTAŁE FORMY OCHRONY PRZYRODY | 30 |
| 7.3. FLORA, FAUNA I BIORÓŻNORODNOŚĆ | 31 |
| 7.4. KORYTARZE EKOLOGICZNE | 31 |
| 7.5. ZABYTKI I DOBRA MATERIALNE | 32 |
| 7.6. KRAJOBRAZ..... | 32 |
| 7.7. POWIETRZE | 32 |
| 7.8. POWIERZCHNIA ZIEMI | 32 |
| 7.9. WODY POWIERZCHNIOWE I PODZIEMNE ORAZ ŚRODOWISKO GRUNTOWO-WODNE..... | 33 |

| | |
|---|----|
| 7.10. KLIMAT..... | 33 |
| 7.11. ZASOBY NATURALNE | 34 |
| 7.12. LUDZIE | 34 |
| 8. ROZWIĄZANIA MAJĄCE NA CELU ZAPOBIEGANIE, OGRANICZANIE LUB KOMPENSACJĘ PRZYRODNICZĄ NEGATYWNYCH ODDZIAŁYWAŃ NA ŚRODOWISKO..... | 35 |
| 9. ROZWIĄZANIA ALTERNATYWNE DO ROZWIĄZAŃ ZAWARTYCH W PROJEKCIE DOKUMENTU WRAZ Z UZASADNIENIEM ICH WYBORU ALBO WYJAŚNIENIE BRAKU ROZWIĄZAŃ ALTERNATYWNYCH, W TYM WSKAZANIE NAPOTKANYCH TRUDNOŚCI WYNIKAJĄCYCH Z NIEDOSTATKÓW TECHNIKI LUB LUK WE WSPÓŁCZESNEJ WIEDZY..... | 36 |
| 10. INFORMACJE O METODACH ZASTOSOWANYCH PRZY SPORZĄDZANIU PROGNOZY | 37 |
| 11. PROPOZYCJE DOTYCZĄCE PRZEWIDYWANYCH METOD ANALIZY SKUTKÓW REALIZACJI POSTANOWIEŃ PROJEKTOWANEGO DOKUMENTU ORAZ CZĘSTOTLIWOŚĆ JEJ PRZEPROWADZANIA..... | 38 |
| 12. INFORMACJE O MOŻLIWYM TRANSGRANICZNYM ODDZIAŁYWANIU NA ŚRODOWISKO | 39 |
| 13. STRESZCZENIE W JĘZYKU NIESPECJALISTYCZNYM..... | 40 |
| 14. MATERIAŁY ŹRÓDŁOWE | 41 |
| 15. SPIS ZAŁĄCZNIKÓW, RYCIN I TABEL..... | 43 |

1. WPROWADZENIE

1.1. Cel, przedmiot i zakres opracowania

Obowiązek przeprowadzenia strategicznej oceny oddziaływania na środowisko dla projektu miejscowego planu zagospodarowania przestrzennego wynika z art. 46 ust. 1 ustawy z dnia 3 października 2008 r. *o udostępnianiu informacji o środowisku i jego ochronie, udziale społeczeństwa w ochronie środowiska oraz o ocenach oddziaływania na środowisko*. W ramach tego postępowania sporządza się, zgodnie z art. 51 ust. 1 wymienionej ustawy, prognozę oddziaływania na środowisko.

Obszar objęty przedmiotowym projektem zmiany miejscowego planu zagospodarowania przestrzennego (dalej: mpzp) został ustalony w uchwale nr XVI/115/2025 Rady Gminy Ełk z dnia 28 kwietnia 2025 r. w sprawie przystąpienia do sporządzenia zmiany miejscowego planu zagospodarowania przestrzennego, dla obszaru „Ełk-Osada” w gminie Ełk.

Prognoza wykonana została przy zachowaniu układu zagadnień określonych w art. 51 ust. 2 ww. ustawy z dnia 3 października 2008 r. *o udostępnianiu informacji o środowisku i jego ochronie, udziale społeczeństwa w ochronie środowiska oraz o ocenach oddziaływania na środowisko* oraz zgodnie z zakresem uzgodnionym z właściwymi organami ochrony środowiska, tj. z Regionalnym Dyrektorem Ochrony Środowiska oraz Państwowym Powiatowym Inspektorem Sanitarnym.

Zgodnie z powyższym w prognozie niniejszej w szczególności:

1. Zawarto:

- informacje o treści i głównych celach projektowanego dokumentu oraz jego powiązaniach z innymi dokumentami,
- informacje o metodach zastosowanych przy sporządzaniu prognozy,
- propozycje dotyczące przewidywanych metod analizy skutków realizacji ustaleń projektowanego dokumentu oraz częstotliwości jej przeprowadzania,
- informacje o możliwym transgranicznym oddziaływaniu na środowisko,
- streszczenie w niespecjalistycznym języku nietechnicznym,
- oświadczenie autora, a w przypadku gdy wykonawcą prognozy jest zespół autorów – kierującego tym zespołem, o spełnieniu wymagań, o których mowa w art. 74a ust. 2, stanowiące załącznik 1 do prognozy,
- datę sporządzenia prognozy, imię, nazwisko i podpis autora, a w przypadku gdy wykonawcą prognozy jest zespół autorów – imię, nazwisko i podpis kierującego tym zespołem oraz imiona, nazwiska i podpisy członków zespołu autorów;

2. Określono, przeanalizowano i oceniono:

- istniejący stan środowiska oraz potencjalne zmiany tego stanu w przypadku braku realizacji projektowanego dokumentu,
- stan środowiska na obszarach objętych przewidywanym znaczącym oddziaływaniem,
- istniejące problemy ochrony środowiska istotne z punktu widzenia projektowanego dokumentu, w szczególności dotyczące obszarów podlegających ochronie na podstawie ustawy z dnia 16 kwietnia 2004 r. o ochronie przyrody,
- cele ochrony środowiska ustanowione na szczeblu międzynarodowym, wspólnotowym i krajowym, istotne z punktu widzenia projektowanego dokumentu, oraz sposoby, w jakich te cele i inne problemy środowiska zostały uwzględnione podczas opracowywania tego dokumentu,

- przewidywane znaczące oddziaływania, w tym oddziaływania bezpośrednie, pośrednie, wtórne, skumulowane, krótkoterminowe, średnioterminowe i długoterminowe, stałe i chwilowe oraz pozytywne i negatywne, na cele i przedmiot ochrony obszaru Natura 2000 oraz integralność tego obszaru, a także na środowisko (w szczególności na różnorodność biologiczną, ludzi, zwierzęta, rośliny, wodę, powietrze, powierzchnię ziemi, krajobraz, klimat, zasoby naturalne, zabytki i dobra materialne), z uwzględnieniem zależności między elementami środowiska i między oddziaływaniami na te elementy;

3. Przedstawiono:

- rozwiązania mające na celu zapobieganie, ograniczanie lub kompensację przyrodniczą negatywnych oddziaływań na środowisko, mogących być rezultatem realizacji ustaleń projektowanego dokumentu, w szczególności na cele i przedmiot ochrony obszaru Natura 2000 oraz integralność tego obszaru,
- biorąc pod uwagę cele i geograficzny zasięg dokumentu oraz cele i przedmiot ochrony obszaru Natura 2000 oraz integralność tego obszaru – rozwiązania alternatywne do rozwiązań zawartych w projektowanym dokumencie wraz z uzasadnieniem ich wyboru oraz opis metod dokonania oceny prowadzącej do tego wyboru lub wyjaśnienie braku rozwiązań alternatywnych, w tym wskazania napotkanych trudności wynikających z niedostatków techniki lub luk we współczesnej wiedzy.

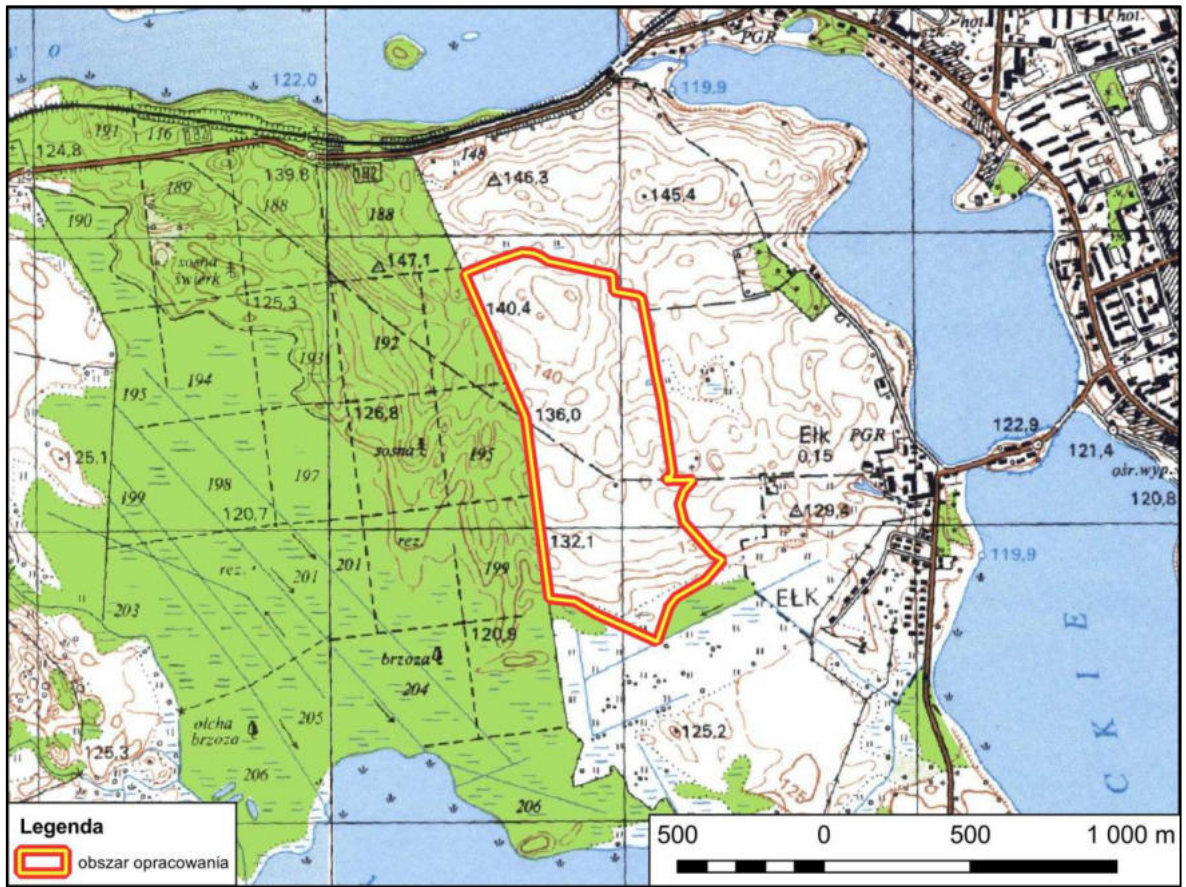
W niniejszej prognozie oddziaływania na środowisko uwzględniono wymogi zawarte w art. 52 ust. 1 wymienionej wyżej ustawy, co oznacza, że prognozę opracowano stosownie do stanu współczesnej wiedzy i metod oceny oraz dostosowano do zawartości i stopnia szczegółowości projektowanego dokumentu oraz etapu przyjęcia tego dokumentu.

1.2. Położenie obszaru opracowania

Gmina Ełk jest gminą wiejską położoną w powiecie ełckim, w województwie warmińsko-mazurskim. Gmina Ełk graniczy od południowego zachodu z terenami powiatu piskiego (gminy: Biała Piska i Orzysz); od północy z terenami powiatu olecko - gołdapskiego (gminy: Świętajno, Olecko i Wieliczki); z pozostałych stron otoczona jest gminami powiatu ełckiego: Kalinowo, Prostki i Stare Juchy, a także sąsiaduje z terenami Gminy Miasta Ełk. Gmina Ełk posiada powierzchnię ok. 390 km².

Plan obejmuje obszar położony w gminie Ełk, w obrębach ewidencyjnych POHZ Ełk i Chruściele, o łącznej powierzchni ok. 61,4 ha. Obszar opracowania zlokalizowany jest na zachód od miasta Ełk, pomiędzy kompleksem leśnym po stronie zachodniej a zabudową miejscowości Chruściele i Osada po stronie wschodniej. Teren obejmuje głównie użytki rolne, z dostępem do lokalnego układu drogowego od strony wschodniej, w rejonie ul. Olsztyńskiej (ryc. 1).

Ryc. 1. Lokalizacja obszaru opracowania.



Źródło: opracowanie własne na podstawie map topograficznych, zamieszczonych w serwisie: www.geoportal.gov.pl

2. INFORMACJE O GŁÓWNYCH CELACH PROJEKTOWANEGO DOKUMENTU ORAZ JEGO POWIĄZANIACH Z INNYMI DOKUMENTAMI

2.1. Założenia miejscowego planu zagospodarowania przestrzennego

Zadaniem analizowanego projektu miejscowego planu zagospodarowania przestrzennego jest ustalenie przeznaczenia terenu oraz zasad ich zagospodarowania w zakresie zgodnym z art. 15 ustawy z dnia 27 marca 2003 r. o planowaniu i zagospodarowaniu przestrzennym.

Poniżej przedstawione zostały wybrane ustalenia projektu planu, poddane dalszej analizie.

W projekcie mpzp przyjęto następujące kategorie przeznaczenie terenów:

- **MN** – teren zabudowy mieszkaniowej jednorodzinnej. Plan określa wysokość zabudowy dla budynków mieszkalnych do 9 m, udział powierzchni zabudowy nie większy niż 40%, wskaźnik nadziemnej intensywności zabudowy nie większy niż 0,8, udział powierzchni biologicznie czynnej nie mniejszy niż 40%.
- **MW** – teren zabudowy mieszkaniowej wielorodzinnej. Plan określa wysokość zabudowy dla budynków mieszkalnych do 15 m, udział powierzchni zabudowy nie większy niż 40%, wskaźnik nadziemnej intensywności zabudowy nie większy niż 2,0, udział powierzchni biologicznie czynnej nie mniejszy niż 25%.
- **U** – teren usług. Wykluczono usługi handlu hurtowego i wielkopowierzchniowego. W ramach usług dopuszcza się wyłącznie realizację usług nieuciążliwych. Plan określa wysokość zabudowy dla budynków usługowych do 15 m, udział powierzchni zabudowy nie większy niż 40%, wskaźnik nadziemnej intensywności zabudowy nie większy niż 1,2, udział powierzchni biologicznie czynnej nie mniejszy niż 25%.
- **U-ZP** – teren usług lub zieleni urządzonej. W ramach usług dopuszcza się wyłącznie realizację usług nieuciążliwych. Plan określa wysokość zabudowy dla budynków usługowych do 10 m, udział powierzchni zabudowy nie większy niż 40%, wskaźnik nadziemnej intensywności zabudowy nie większy niż 1,2, udział powierzchni biologicznie czynnej nie mniejszy niż 25%.
- **RZM** – teren zabudowy mieszkaniowej wielorodzinnej. Plan określa wysokość zabudowy do 9 m, udział powierzchni zabudowy nie większy niż 30%, wskaźnik nadziemnej intensywności zabudowy nie większy niż 0,6, udział powierzchni biologicznie czynnej nie mniejszy niż 50%.
- tereny otwarte (rolnicze i zieleni): **RN, ZP**.
- tereny komunikacji i infrastruktury: **KDR, KR, IE**.

Ponadto w projekcie mpzp określono niezbędne ustalenia:

- w zakresie zasad ochrony środowiska, przyrody i krajobrazu kulturowego:
 - zakaz lokalizacji zakładów o zwiększonym lub dużym ryzyku wystąpienia poważnych awarii, w rozumieniu przepisów odrębnych,
 - dopuszczalne poziomy hałasu:
 - ✓ dla terenów MW jak dla terenów zabudowy mieszkaniowej wielorodzinnej i zamieszkania zbiorowego,
 - ✓ dla terenów MN jak dla terenów zabudowy mieszkaniowej jednorodzinnej,
 - ✓ dla terenów RZM jak dla terenów zabudowy zagrodowej,
 - dla strefy zieleni:
 - ✓ zakaz lokalizacji budynków,
 - ✓ nakaz zachowania istniejących zadrzewień,

- ✓ zakaz likwidowania oczek wodnych i terenów podmokłych,
 - ✓ uzupełnianie i kształtowanie zieleni w formie zróżnicowanej, obejmującej w szczególności zieleń wysoką i średnią (zadrzewienia i krzewy),
 - ✓ dopuszczenie lokalizacji obiektów małej architektury oraz urządzeń rekreacyjno-sportowych.
- w zakresie zasad modernizacji, rozbudowy i budowy systemów komunikacji określono powiązanie i obsługę komunikacyjną obszaru objętego planem miejscowym.
 - w zakresie zasad modernizacji, rozbudowy i budowy systemów infrastruktury technicznej:
 - lokalizacja sieci i urządzeń infrastruktury technicznej oraz powiązanie z zewnętrznym układem infrastruktury technicznej na zasadach określonych w przepisach odrębnych oraz jeżeli lokalizacja tych sieci i urządzeń nie ogranicza realizacji przeznaczenia terenu,
 - maksymalna wysokość zabudowy dla budowli infrastruktury technicznej: 30 m,
 - zaopatrzenie w wodę z sieci wodociągowej lub z indywidualnych ujęć wody, zgodnie z przepisami odrębnymi,
 - zaopatrzenie w wodę dla potrzeb przeciwpożarowych na zasadach określonych w przepisach odrębnych,
 - odprowadzanie ścieków poprzez sieć kanalizacyjną, przy czym dopuszcza się odprowadzanie ścieków poprzez indywidualne urządzenia gromadzenia lub oczyszczanie ścieków, zgodnie z przepisami odrębnymi,
 - odprowadzanie wód opadowych i roztopowych poprzez kanalizację deszczową lub zagospodarowanie wód opadowych i roztopowych w obrębie własnej działki, w szczególności retencji wód, np. w formie zbiorników retencyjnych,
 - zaopatrzenie w ciepło z sieci ciepłowniczej lub indywidualnych źródeł ciepła, w tym odnawialnych źródeł energii cieplnej,
 - zaopatrzenie w gaz z sieci gazowej lub indywidualnych źródeł gazu,
 - zaopatrzenie w energię elektryczną z sieci elektroenergetycznej lub indywidualnych źródeł energii, w tym odnawialnych źródeł energii o mocy zainstalowanej nie większej niż 500 kW, z wyłączeniem elektrowni wiatrowych,
 - gromadzenie i wywóz odpadów zgodnie z przepisami odrębnymi i przyjętą polityką gminy w tym zakresie.

Reasumując, zadaniem planu jest unormowanie funkcjonowania danego terenu w przestrzenno-urbanizacyjnym układzie gminy zgodnie z założeniami polityki przestrzennej, przy uwzględnieniu faktycznego zagospodarowania i zapotrzebowania na określone tereny inwestycyjne, z jednoczesnym wprowadzeniem harmonijnych i optymalnych zasad jego zagospodarowania, służących podniesieniu atrakcyjności inwestycyjnej obszaru i rozwoju lokalnej społeczności, przy zachowaniu zasad ochrony środowiska i ładu przestrzennego.

2.2. Powiązania projektu planu z innymi dokumentami strategicznymi

Projekt miejscowego planu zagospodarowania przestrzennego z racji typu i przedmiotu swoich ustaleń, jak również ze względu na formalnoprawny charakter samego dokumentu, wypełnia założenia dokumentów planistycznych i strategicznych wyższego rzędu, od podstawowego opracowania z zakresu zagospodarowania przestrzennego gminy do dokumentów programowych wyższego rzędu.

2.2.1. Obowiązujący miejscowy plan zagospodarowania przestrzennego

Omawiany projekt mpzp odnosi się do obszaru, dla którego aktualnie obowiązuje jeden miejscowy plan zagospodarowania przestrzennego:

- uchwała Nr LXXIX/608/2023 Rady Gminy Ełk z dnia 31 sierpnia 2023 roku w sprawie uchwalenia miejscowego planu zagospodarowania przestrzennego obszaru „Ełk-Osada” w gminie Ełk (Dz. Urz. Województwa Warmińsko-Mazurskiego z dnia 26 października 2023 r. poz. 5128).

Obowiązujący plan miejscowy dla obszaru opracowania wyznacza dominujące przeznaczenie terenu jako tereny rolnicze, uzupełnione o infrastrukturę techniczną (istniejącą napowietrzną sieć elektroenergetyczną), infrastrukturę komunikacyjną oraz niewielki teren zieleni nieurządzonej

2.2.2. Studium uwarunkowań i kierunków zagospodarowania przestrzennego gminy

W „Studium uwarunkowań i kierunków zagospodarowania przestrzennego gminy Ełk” (dalej zwanym Studium), dla obszaru opracowania wskazano następujące preferencje dla użytkowania terenów: obiekty turystyki i wypoczynku (symbol UT), mieszkalnictwo wielorodzinne (symbol MW), budownictwo pensjonatowe i hotelowe (symbol MP), mieszkalnictwo i nieuciążliwe usługi (symbol MN). Studium nie określa wskaźników urbanistycznych dla tego obszaru (m.in. intensywności zabudowy, wysokości, powierzchni zabudowy czy liczby kondygnacji).

Wrys ze Studium jest umieszczony na rysunku projektu mpzp.

Projekt miejscowego planu zagospodarowania przestrzennego nie narusza ustaleń Studium, a projektowane dominujące przeznaczenie terenów wpisuje się w kierunki zagospodarowania określone w tym dokumencie.

2.2.3. Plan zagospodarowania przestrzennego województwa

Uchwałą Nr XXXIX/832/18 z dnia 28 sierpnia 2018 r. Sejmik Województwa Warmińsko-Mazurskiego przyjął „Plan Zagospodarowania Przestrzennego Województwa Warmińsko-Mazurskiego” (zwany dalej PZPW).

Celem strategicznym zagospodarowania przestrzennego województwa jest zrównoważony rozwój przestrzenny województwa służący integracji przestrzeni regionalnej z przestrzenią europejską i krajową, spójności wewnętrznej województwa, zwiększeniu jego konkurencyjności przez podniesienie poziomu i jakości życia mieszkańców do średniego poziomu w Unii Europejskiej. PZPW określa kierunki polityki przestrzennego zagospodarowania województwa dotyczące różnych aspektów, m.in. rozwoju osadnictwa). W zakresie kształtowania struktur sieci osadniczej zgodnie z wymogami ładu przestrzennego wskazuje zasadę kształtowania miejskich obszarów funkcjonalnych, poprzez prowadzenie spójnej polityki przestrzennej i wzmocnienie wzajemnych powiązań (m.in. organizacyjnych, instytucjonalnych i infrastrukturalnych) na obszarach miast rdzeniowych oraz gmin w zasięgu ich funkcjonalnego otoczenia.

Założenia projektu mpzp nie naruszają zaleceń planu zagospodarowania województwa. Na obszarze objętym planem nie występują zadania samorządu województwa ani inwestycje celu publicznego o znaczeniu ponadlokalnym.

3. CHARAKTERYSTYKA ISTNIEJĄCEGO STANU ŚRODOWISKA ORAZ POTENCJALNYCH JEGO ZMIAN W PRZYPADKU BRAKU REALIZACJI PROJEKTOWANEGO DOKUMENTU

3.1. Użytkowanie terenu

Obszar opracowania obejmuje tereny rolnicze niezabudowane położone w gminie Ełk, w obrębach ewidencyjnych POHZ Ełk i Chruściele. Dominują tu grunty orne o zróżnicowanej bonitacji, przede wszystkim klasy RIVa, RIVb, RV i RVI, z lokalnymi fragmentami użytków zielonych niższych klas (ŁV, PsV, PsVI) oraz niewielkimi powierzchniami nieużytków (N). W północnej części obszaru znajduje się rów melioracyjny odprowadzający wody opadowe z pól. Poza nim na terenie opracowania nie występują trwałe zbiorniki wodne ani naturalne ciek.

Grunty orne klasy III, jako grunty rolne chronione, zachowano w projekcie planu w formie terenów rolniczych (RN, RZM). Tereny słabszych klas bonitacyjnych przeznaczono pod funkcje nierolnicze w ramach projektowanego zagospodarowania.

Na obszarze opracowania nie ma zabudowy. Przez jego środkową część przebiega istniejąca napowietrzna linia elektroenergetyczna 110 kV. Dostęp do terenu zapewnia lokalny układ drogowy od strony wschodniej, w rejonie miejscowości Osada i Chruściele. W sąsiedztwie obszaru znajdują się: od zachodu – kompleks leśny, a od wschodu – zabudowa miejscowości Osada i Chruściele.

Zagospodarowanie obszaru opracowania oraz terenów w jego sąsiedztwie przedstawia poniższa rycina.

Ryc. 2. Użytkowanie obszaru opracowania i terenów w sąsiedztwie (mapa satelitarna).



Źródło: opracowanie własne na podstawie ortofotomapy zamieszczonej w serwisie: www.geoportal.gov.pl

3.2. Flora i fauna

Opis lokalnej flory i fauny obszaru objętego ustaleniami projektu mpzp sporządzono na podstawie oględzin terenowych oraz analizy dostępnych danych przyrodniczych i warunków siedliskowych.

Flora

Obszar opracowania obejmuje intensywnie użytkowane tereny rolnicze, na których nie występują naturalne ani seminaturalne siedliska przyrodnicze. Szatę roślinną tworzą przede wszystkim gatunki synantropijne i ruderalne, typowe dla pól uprawnych, miedz oraz obrzeży dróg i rowów melioracyjnych. Występują tu głównie pospolite trawy, rośliny segetalne i chwasty związane z uprawami rolnymi, m.in.: perz właściwy *Elymus repens*, krwawnik pospolity *Achillea millefolium*, bylica pospolita *Artemisia vulgaris*, mniszek pospolity *Taraxacum officinale*, komosa biała *Chenopodium album*, tasznik pospolity *Capsella bursa-pastoris*, fiołek trójbarwny *Viola tricolor*, babka zwyczajna *Plantago major* oraz inne częste gatunki roślin segetalnych i ruderalnych.

Na obszarze opracowania nie stwierdzono występowania siedlisk przyrodniczych ani gatunków roślin podlegających ochronie na podstawie przepisów prawa krajowego lub unijnego, w tym gatunków lub siedlisk wymienionych w Dyrektywie Siedliskowej oraz przepisach wykonawczych dotyczących ochrony gatunkowej roślin i siedlisk przyrodniczych. Nie odnotowano również gatunków ujętych na krajowych listach roślin rzadkich lub zagrożonych.

Fauna

Obszar opracowania, jako teren rolniczy pozbawiony trwałych zadrzewień i naturalnych zbiorowisk, stanowi siedlisko dla gatunków pospolitych, związanych z krajobrazem otwartym i terenami użytkowymi przez człowieka. W trakcie obserwacji stwierdzono obecność kilku typowych gatunków ptaków, w tym bogatki *Parus major*, modraszki *Cyanistes caeruleus*, kosa *Turdus merula*, zięby *Fringilla coelebs*, wróbla *Passer domesticus*, szpaka *Sturnus vulgaris*, sierpówki *Streptopelia decaocto*, grzywacza *Columba palumbus* oraz gołębia miejskiego *Columba livia* forma urbana. Są to gatunki powszechnie występujące, rozpowszechnione i niezaliczane do gatunków zagrożonych. Żaden z nich nie jest wymieniony w załączniku nr I Dyrektywy Ptasiej ani w Polskiej Czerwonej Księdze Zwierząt.

Na obszarze opracowania nie występują warunki sprzyjające rozrodowi gatunków herpetofauny, jednak wzdłuż rowów i na obrzeżach pól mogą okresowo pojawiać się pojedyncze osobniki płazów lub gadów przemieszczających się pomiędzy różnymi elementami krajobrazu.

Ze względu na sąsiedztwo kompleksu leśnego po stronie zachodniej, bliskość jeziora położonego na terenie miasta Ełk oraz położenie obszaru w granicach Obszaru Chronionego Krajobrazu Pojezierza Ełckiego, teren planu może stanowić miejsce przelotów, żerowania lub okresowego przebywania niektórych gatunków ptaków i drobnych ssaków związanych z siedliskami leśnymi i wodnymi. Nie stwierdzono jednak w granicach obszaru planu siedlisk lęgowych ani kluczowych siedlisk tych gatunków.

3.3. Korytarze ekologiczne

Korytarze ekologiczne stanowią ciągi przestrzenne umożliwiające przemieszczanie się zwierząt pomiędzy odpowiednimi dla nich siedliskami i zapewniające ciągłość procesów ekologicznych.

Najczęściej związane są z dolinami rzecznyymi, obszarami podmokłymi, pasami zadrzewień, kompleksami leśnymi oraz innymi liniowymi formami środowiska.

W granicach obszaru opracowania nie występują elementy krajobrazu mogące pełnić funkcję lokalnych korytarzy migracyjnych o podwyższonej wartości przyrodniczej. Teren planu obejmuje pola uprawne pozbawione trwałych zadrzewień, naturalnych form ukształtowania terenu oraz struktur sprzyjających stałym migracjom fauny.

Sąsiedztwo kompleksu leśnego po stronie zachodniej może sprzyjać przemieszczaniu się drobnych zwierząt w skali lokalnej, jednak nie tworzy to ciągu ekologicznego o znaczeniu ponadlokalnym. Obszar opracowania nie stanowi elementu powiązań ekologicznych wskazywanych w dokumentach dotyczących systemu przyrodniczego na poziomie regionalnym lub ponadregionalnym.

Obszar mpzp leży poza zasięgiem regionalnych i ponadregionalnych korytarzy ekologicznych.

3.4. Istniejące formy ochrony przyrody

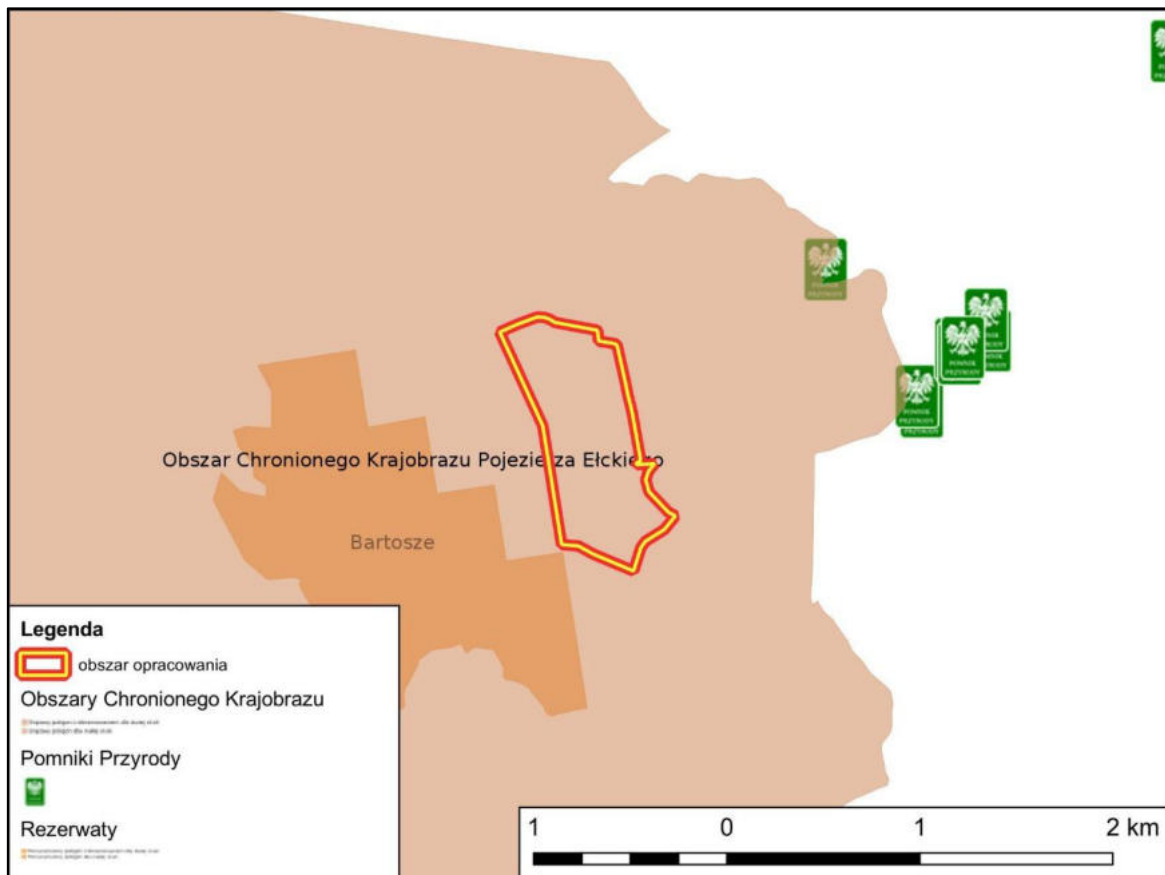
Obszar opracowania położony jest w granicach Obszaru Chronionego Krajobrazu Pojezierza Ełckiego, ustanowionego na podstawie ustawy z dnia 16 kwietnia 2004 r. o ochronie przyrody. W obrębie terenu mpzp nie występują inne formy ochrony przyrody, takie jak rezerваты przyrody, parki krajobrazowe, użytki ekologiczne, zespoły przyrodniczo-krajobrazowe czy pomniki przyrody.

W najbliższym otoczeniu obszaru znajdują się dodatkowe formy ochrony przyrody, w tym rezerwat przyrody „Ostoja Bobrów Bartosze”, zlokalizowany poza granicami planu, w bezpośrednim sąsiedztwie terenu opracowania.

Obszar objęty mpzp nie znajduje się w granicach obszarów Natura 2000 ani innych form ochrony przyrody ustanawianych w skali krajowej lub europejskiej.

Lokalizację obszaru mpzp na tle istniejących form ochrony przyrody przedstawiono na poniższej rycinie 3.

Ryc. 3. Obszar opracowania na tle form ochrony przyrody.



Źródło: opracowanie własne na podstawie Geoserwisu GDOŚ

3.5. Zabytki i dziedzictwo kulturowe

W obszarze opracowania nie występują obiekty ani obszary podlegające ochronie konserwatorskiej. Zgodnie z dostępnymi danymi, w tym ustaleniami Studium uwarunkowań i kierunków zagospodarowania przestrzennego gminy Ełk, na terenie objętym mpzp nie zlokalizowano:

- obiekty wpisane do wojewódzkiego rejestru zabytków,
- obiekty ujęte w gminnej ewidencji zabytków,
- obiekty budowlane proponowane do wpisania do rejestru zabytków,
- historyczne układy przestrzenne,
- strefy ochronne stanowisk archeologicznych.

3.6. Geomorfologia, ukształtowanie terenu, gleby

Gmina Ełk położona jest w obrębie Pojezierza Ełckiego, będącego częścią dużej jednostki morfologicznej Pojezierza Mazurskiego. Gminę przecinają dwie strefy odpływu glaciofluwialnego, silnie zdeformowane wskutek wytapiania się zagrzebanych pod piaskami martwych lodów. Jedna z nich wykorzystana jest przez liczne misy jeziorne np. Sawinda Wielka, Woszczelskie. Druga rynna ciągnie się na południe wzdłuż biegu rzeki Ełk w poprzek jez. Łaśmiady. Pod miastem Ełk obydwie te glaciofluwialne doliny łączą się w jedną, skierowaną na południowy wschód ku kotlinie Biebrzańskiej. Powierzchnia gminy charakteryzuje się falistą i pagórkowatą rzeźbą z wałami moren akumulacyjnych wyniesionych do wysokości ok. 170 - 185 m npm. Grupują się one w południowo - zachodniej i północnej części gminy, rejon wsi Bajtkowo, Tracze, Talusy, Siedliska. Najniższe położone obszary to rynny jeziorne i doliny rzeczne ok. 120 - 125 m npm. Obszar gminy należy do tektonicznej jednostki wyniesienia mazursko- augustowskiego. Platforma prekambryjska zalega tu na głębokości do 1000 m.

Na utworach starszych formacji geologicznych zalegają utwory najmłodsze - czwartorzędowe. Średnia miąższość tych utworów w gminie Ełk sięga 150- 200 m. Czwartorzęd reprezentowany jest przez utwory: plejstoceni i holoceni. Są one głównie wytworem akumulacyjnej działalności lodowca oraz odpływających w trakcie jego topnienia wód. Najstarsze z nich to fluwioglacjalne piaski i żwiry o dużej miąższości, położone na północny wschód i południowy wschód od miasta Ełk. Utwory młodsze od piasków i żwirów to gliny zwałowe, które osadziły się u schyłku zlodowacenia bałtyckiego. Występują one na wysoczyznach, głównie w strefie moreny czołowej. Gliny te są piaszczyste, posiadają znaczne domieszki węgla wapnia o konsystencji zwartej bądź twaroplastycznej a nawet plastycznej (zagłębienia bezodpływowe). Najmłodsze utwory holoceni powstałe z rozmycia glin zwałowych występują jako muły (pyły) w zagłębieniach bezodpływowych, a w dolinie rzeki Ełk oraz obniżeniach pojeziernych występują piaski drobne z domieszką części humusowych oraz dużych zespołów torfowych. Utwory wysoczyznowe tj. gliny zwałowe i piaski wodnolodowcowe są gruntami nośnymi, nie stwarzającymi ograniczeń dla posadowienia budynków. Utwory holoceni, piaski i żwiry akumulacji jeziornej, mady, torfy, namuły organiczne są przeważnie słabonośne i nie nadają się do bezpośredniego posadowienia budynków.

Obszar objęty mpzp obejmuje fragment wysoczyzny morenowej o łagodnie pofalowanej rzeźbie, typowej dla terenów młodoglacjalnych. Teren jest wyrównany, bez wyraźnych form ukształtowania charakterystycznych dla rynien czy dolin, i użytkowany jako grunty orne. W lokalnych obniżeniach mogą występować niewielkie powierzchnie słabszych osadów holoceni związanych z drobnymi zagłębieniami terenu.

Gleby w obszarze planu to przede wszystkim gleby wytworzone z glin i piasków gliniastych, zaliczane do klas bonitacyjnych RIVa, RIVb, RV i RVI. Są to gleby typowe dla terenów rolniczych Pojezierza Ełckiego, o przeciętnej przydatności rolniczej i standardowych cechach użytkowych. W granicach opracowania nie występują gleby szczególnie cenne ani użytki ekologiczne związane z glebami organicznymi.

3.7. Zasoby naturalne

Zgodnie z serwisem Centralnej Bazy Danych Geologicznych Państwowego Instytutu Geologicznego cały obszar objęty mpzp położony jest poza zasięgiem udokumentowanych złóż kopalin oraz poza granicami terenów i obszarów górniczych.

3.8. Hydrologia

3.8.1. Wody powierzchniowe

Zgodnie z hydrograficznym podziałem Polski obszar opracowania położony jest w dorzeczu Wisły, w regionie wodnym Narwi. W granicach mpzp nie występują naturalne zbiorniki wodne ani ciekі powierzchniowe. Teren stanowi ciągłą powierzchnię pól uprawnych pozbawionych trwałych form hydrograficznych.

W północnej części obszaru zlokalizowany jest niewielki rów melioracyjny, stanowiący element lokalnego systemu odwadniającego. Obiekt ten ma charakter techniczny i nie pełni funkcji ciekіu naturalnego.

Najbliższe istotne elementy sieci hydrograficznej znajdują się poza granicami mpzp – w szczególności jezioro Ełckie po stronie wschodniej, w obszarze miasta Ełk, oraz drobne zbiorniki i rowy melioracyjne występujące w otoczeniu terenów rolnych.

3.8.2. Wody podziemne

Wody podziemne o znaczeniu użytkowym na terenie gminy Ełk występują w piaszczysto-żwirowych utworach czwartorzędowych oraz w głębszych utworach trzeciorzędowych. Gmina położona jest w obrębie dwóch jednolitych części wód podziemnych (JCWPd): nr 31 i nr 32.

W piętrze wodonośnym czwartorzędu na obszarze JCWPd 31 wyróżnia się trzy główne poziomy wodonośne. Najpłytszy poziom Q1 zasilany jest infiltracyjnie w strefach zasilania i tranzytu. Poziom Q2 zasilany jest głównie przez przesączanie wód z poziomu Q1 przez warstwy rozdzielające. Poziom Q3 występuje nieciągłe i jest zasilany z poziomu Q2. Poziom Pg+Q4 tworzą osady eocenu i oligocenu; w strefach wychodni warstw podczwartorzędowych poziom ten zasilany jest bezpośrednio infiltracją lub przesączaniem przez osady plejstoceńskie.

W piętrze wodonośnym czwartorzędu na obszarze JCWPd 32 wyróżnia się cztery poziomy wodonośne. Najpłytszy poziom Q1 zasilany jest infiltracyjnie. Poziom Q2 zasilany jest poprzez przesączanie z poziomu Q1, natomiast poziom Q3 charakteryzuje się silną nieciągłością. Poziom Q4 występuje głównie w południowej i zachodniej części jednostki.

Zgodnie z danymi Centralnego Banku Danych Hydrogeologicznych Państwowego Instytutu Geologicznego – PIB obszar opracowania położony jest poza granicami Głównych Zbiorników Wód Podziemnych (GZWP). Usytuowanie obszaru mpzp względem GZWP przedstawiono na rycinie 4 w rozdziale 3.8.3.

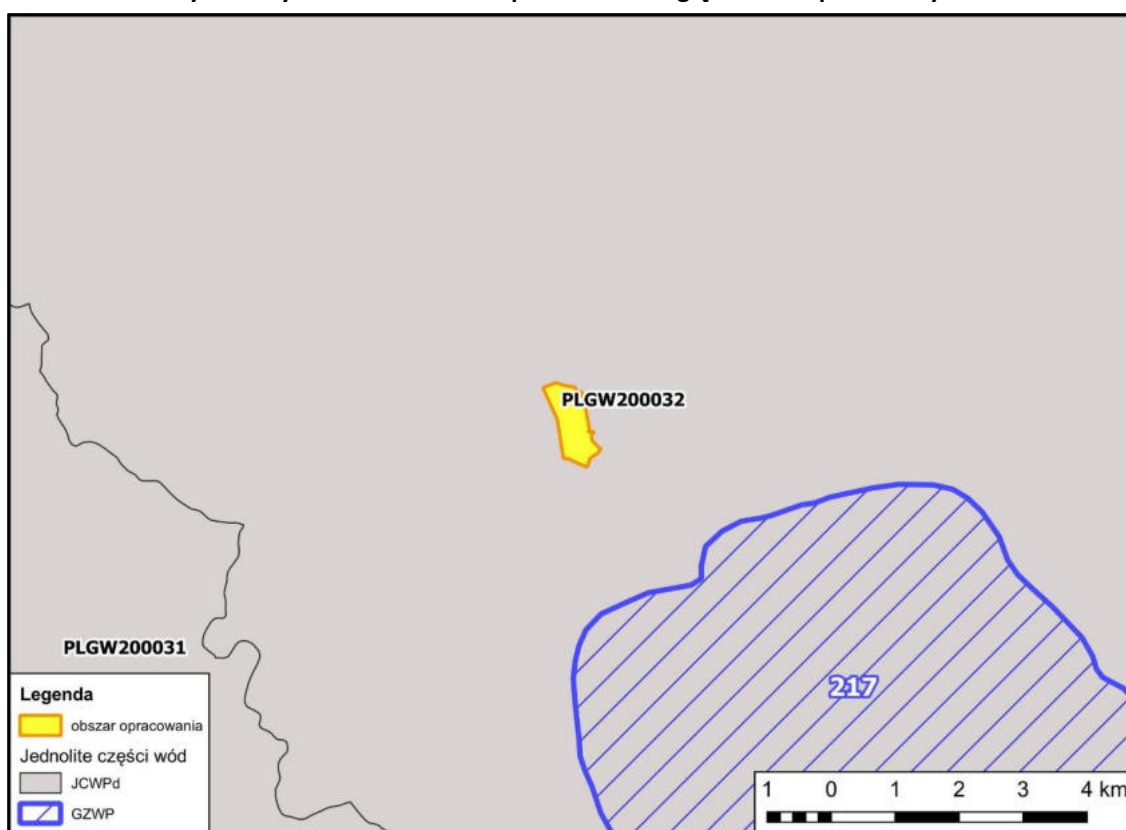
3.8.3. Jednolite części wód i cele środowiskowe zawarte w Planie gospodarowania wodami

Uwzględniając rejon projektowanego planu w odniesieniu do obszarów wskazanych w Dyrektywie 2000/60/WE Parlamentu Europejskiego i Rady z dnia 23 października 2000 r. *ustanawiającej ramy wspólnotowego działania w dziedzinie polityki wodnej* (tzw. Ramowa Dyrektywa Wodna) należy wskazać, że teren mpzp jest położony w granicach:

1. jednolitej części wód podziemnych (JCWPd) o kodzie GW200032,
2. jednolitych części wód powierzchniowych jeziornych (JCWP LW) o kodach: LW30108, LW30114, LW30122 oraz jednolitej części wód powierzchniowych rzecznych (JCWP) o kodzie RW20001726289349.

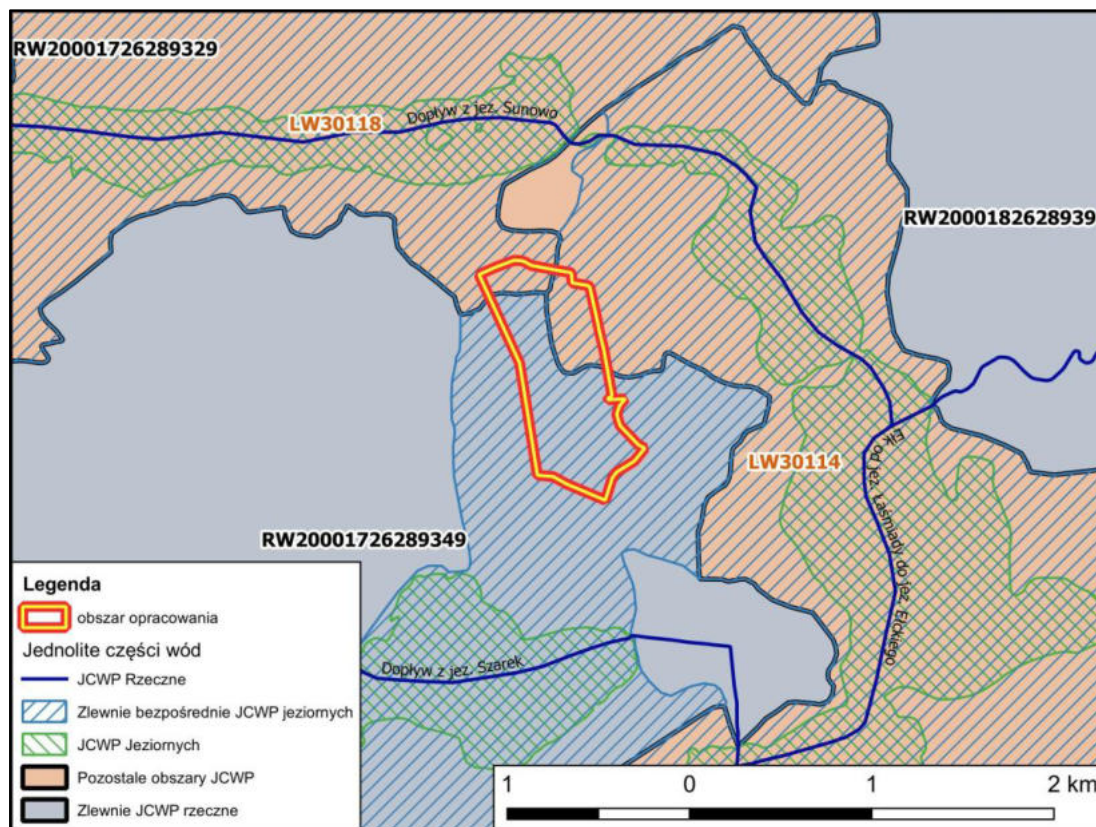
Usytuowanie obszaru opracowania względem JCW podziemnych przedstawia rycina 4, a względem JCP powierzchniowych – rycina 5.

Ryc. 4. Usytuowanie obszaru opracowania względem JCW podziemnych



Źródło: opracowanie własne na podstawie <http://geoportal.kzgw.gov.pl/gptkzgw/>

Ryc. 5. Usytuowanie obszaru opracowania względem JCW powierzchniowych.



Źródło: opracowanie własne na podstawie <http://geoportal.kzgw.gov.pl/gptkzgw/>

W poniższej tabeli przedstawiono charakterystykę jednolitej części wód podziemnych w oparciu o ustalenia zaktualizowanego Planu gospodarowania wodami.

Tab. 1. Charakterystyka jednolitej części wód podziemnych.

| Stan ilościowy | Stan chemiczny | Cel środowiskowy | |
|----------------|----------------|----------------------|----------------------|
| | | stan ilościowy | stan chemiczny |
| dobry | dobry | dobry stan ilościowy | dobry stan chemiczny |

Tab. 2. Charakterystyka jednolitych części wód powierzchniowych w obszarze opracowania.

| Status JCWP | Typ JCWP | Aktualny stan (ogólny) JCWP | Cel środowiskowy | |
|-------------------------------------|--|-----------------------------|--|----------------------|
| | | | stan lub potencjał ekologiczny | stan chemiczny |
| JCW powierzchniowych LW30108 | | | | |
| NAT - naturalna część wód | WSd_b - Jezioro na podłożu wapiennym, o dużej wartości współczynnika Schindlera, polimiktyczne | zły stan wód | dobry stan ekologiczny; zapewnienie drożności cieku dla migracji zwierząt wodnych o znaczeniu gospodarczym (troć wędrowną) | dobry stan chemiczny |
| JCW powierzchniowych LW30114 | | | | |

| Status JCWP | Typ JCWP | Aktualny stan (ogólny) JCWP | Cel środowiskowy | |
|--|---|-----------------------------|---|--|
| | | | stan lub potencjał ekologiczny | stan chemiczny |
| SZCW -silnie zmieniona część wód | WSd_a - Jezioro na podłożu wapiennym, o dużej wartości współczynnika Schindlera, stratyfikowane | zły stan wód | dobry potencjał ekologiczny; zapewnienie drożności cieku dla migracji zwierząt wodnych o znaczeniu gospodarczym (troć wędrowna) | dobry stan chemiczny |
| JCW powierzchniowych LW30122 | | | | |
| NAT - naturalna część wód | WSd_b - Jezioro na podłożu wapiennym, o dużej wartości współczynnika Schindlera, polimiktyczne | brak danych | dobry stan ekologiczny | dobry stan chemiczny |
| JCW powierzchniowych RW20001726289349 | | | | |
| NAT - naturalna część wód | P_poj - Potok w systemie rzeczno-jeziorowym Pojezierzy | brak danych | dobry stan ekologiczny | stan chemiczny: dla złagodzonych wskaźników [związki tributyllocyny(w)] poniżej stanu dobrego, dla pozostałych wskaźników - stan dobry |

Tab. 3. Ocena ryzyka nieosiągnięcia celów środowiskowych dla JCW w rejonie miejscowego planu.

| Ocena ryzyka nieosiągnięcia celów środowiskowych | Odstępstwo od osiągnięcia celów środowiskowych | Typ odstępstwa | Uzasadnienie odstępstwa |
|--|--|--|---|
| JCW podziemnych | | | |
| niezagrożona | nie | nie dotyczy | nie dotyczy |
| JCW powierzchniowych LW30108 | | | |
| zagrożona | tak | Przedłużenie terminu osiągnięcia celu środowiskowego - brak możliwości technicznych. Termin osiągnięcia – 2027 r. (lub 2039 r. - dla substancji priorytetowych wprowadzonych dyrektywą 2013/39/UE) | Odstępstwo polegające na odroczeniu terminu osiągnięcia celów środowiskowych jest związane z tym, że nie są osiągnięte (lub są zagrożone) cele środowiskowe JCWP w zakresie wskaźników: LMI, Bromowane difenylueter (b), Rteć (b). Jest to spowodowane warunkami naturalnymi (wskazanymi w kolumnie pn. „Warunki naturalne uniemożliwiające osiągnięcie celów środowiskowych w perspektywie do końca 2027 r. (lub roku 2039 - dla substancji priorytetowych wprowadzonych dyrektywą |

| Ocena ryzyka nieosiągnięcia celów środowiskowych | Odstępstwo od osiągnięcia celów środowiskowych | Typ odstępstwa | Uzasadnienie odstępstwa |
|--|--|--|---|
| | | | 2013/39/UE”) a w odniesieniu do substancji priorytetowych wprowadzonych dyrektywą 2013/39/UE – brakiem możliwości technicznych (w tym: niewystarczającymi danymi na temat źródeł zanieczyszczenia) i nieproporcjonalnością kosztów. Warunkiem odstępstwa jest pełne i terminowe wdrożenie programu działań (którego zakres i skuteczność określono w zestawach działań). |
| JCW powierzchniowych LW30114 | | | |
| zagrożona | tak | Przedłużenie terminu osiągnięcia celu środowiskowego - brak możliwości technicznych. Termin osiągnięcia – 2027 r. (lub 2039 r. - dla substancji priorytetowych wprowadzonych dyrektywą 2013/39/UE) | Odstępstwo polegające na odroczeniu terminu osiągnięcia celów środowiskowych jest związane z tym, że nie są osiągnięte (lub są zagrożone) cele środowiskowe JCWP w zakresie wskaźników: Bromowane difenylotetry (b); przezroczystość. Jest to spowodowane warunkami naturalnymi (wskazanymi w kolumnie pn. „Warunki naturalne uniemożliwiające osiągnięcie celów środowiskowych w perspektywie do końca 2027 r. (lub roku 2039 - dla substancji priorytetowych wprowadzonych dyrektywą 2013/39/UE”) a w odniesieniu do substancji priorytetowych wprowadzonych dyrektywą 2013/39/UE – brakiem możliwości technicznych (w tym: niewystarczającymi danymi na temat źródeł zanieczyszczenia) i nieproporcjonalnością kosztów. Warunkiem odstępstwa jest pełne i terminowe wdrożenie programu działań (którego zakres i skuteczność określono w zestawach działań). |
| JCW powierzchniowych LW30122 | | | |
| niezagrożona | nie | nie dotyczy | nie dotyczy |
| JCW powierzchniowych RW20001726289349 | | | |
| zagrożona | tak | Ustalenie mniej rygorystycznego celu środowiskowego (odstępstwo w trybie art. 4 ust. 5 RDW) | Odstępstwo polegające na złagodzeniu celów środowiskowych jest związane z tym, że nie są osiągnięte cele środowiskowe JCWP w zakresie wskaźników: związki tributylocyny(w). Jest to |

| Ocena ryzyka nieosiągnięcia celów środowiskowych | Odstępstwo od osiągnięcia celów środowiskowych | Typ odstępstwa | Uzasadnienie odstępstwa |
|--|--|----------------|---|
| | | | <p>spowodowane czynnikami wskazanymi w zestawie kolumn pn. „Wskazanie dominującego rodzaju presji determinujących stan wód”, które trwale uniemożliwiają osiągnięcie celów środowiskowych. Presje trwale uniemożliwiające osiągnięcie celów środowiskowych zaspokajają ważne potrzeby społeczno-gospodarcze (określone w kolumnie pn. „Potrzeba społeczno-ekonomiczna zaspokajana przez źródło presji antropogenicznej determinującej na stan wód w stopniu zagrażającym osiągnięciu celów środowiskowych”) i na obecnym etapie stwierdza się brak alternatywnych opcji zaspokojenia tych potrzeb (zob. kolumna pn. „Uzasadnienie braku alternatywnych opcji”). Warunkiem odstępstwa jest pełne i terminowe wdrożenie programu działań (którego zakres i skuteczność określono w zestawach działań). 9.5. Czy w obrębie jcw planowane są inwestycje spełniające przesłanki odstępstwa z art. 4 ust. 7 RDW (wg stanu na 2021 rok).</p> |

Ustalenia projektu miejscowego planu zagospodarowania przestrzennego w zakresie infrastruktury technicznej określają zasady zaopatrzenia w wodę oraz odprowadzania ścieków w oparciu o istniejące lub projektowane systemy, zgodnie z przepisami odrębnymi. Plan dopuszcza zaopatrzenie w wodę z sieci wodociągowej lub z indywidualnych ujęć wody oraz odprowadzanie ścieków do sieci kanalizacyjnej, a w przypadku braku jej dostępności – poprzez indywidualne urządzenia do gromadzenia lub oczyszczania ścieków, zgodnie z obowiązującymi przepisami.

Ustalenia te zapewniają, że realizacja zabudowy oraz funkcjonowanie terenów objętych planem nie będą stanowiły źródła presji skutkującej pogorszeniem stanu chemicznego lub ilościowego wód podziemnych ani stanu jednolitych części wód powierzchniowych. Plan nie dopuszcza działalności mogących potencjalnie powodować ponadstandardowe obciążenia dla środowiska wodnego, a wszystkie rozwiązania techniczne muszą spełniać wymagania wynikające z przepisów prawa, w tym z Prawa wodnego.

W związku z powyższym realizacja ustaleń miejscowego planu zagospodarowania przestrzennego nie spowoduje ryzyka nieosiągnięcia celów środowiskowych wyznaczonych dla jednolitych części wód podziemnych i powierzchniowych, w granicach oddziaływania których położony jest obszar planu.

3.8.4. Obszary szczególnego zagrożenia powodzią

Wdrażając założenia Dyrektywy 2007/60/WE Parlamentu Europejskiego i Rady z dnia 23 października 2007 r. w sprawie oceny ryzyka powodziowego i zarządzania nim (tzw. Dyrektywa Powodziowa) Krajowy Zarząd Gospodarki Wodnej opracował wstępną ocenę ryzyka powodziowego (WORP), w której wskazano obszary narażone na niebezpieczeństwo powodzi, dla których następnie sporządzono mapy zagrożenia powodziowego (MZP) oraz mapy ryzyka powodziowego (MRP), określające wartości potencjalnych strat powodziowych oraz przedstawiające obiekty narażone na zalanie w przypadku wystąpienia powodzi o określonym prawdopodobieństwie wystąpienia.

Jak wynika z analizy powyższych map (źródło Hydroportal ISOK – <http://mapy.isok.gov.pl/imap/>), teren mpzp znajduje się poza zasięgiem obszarów narażonych na niebezpieczeństwo powodzi.

3.9. Klimat

Klimat kształtowany jest oddziaływaniem kontynentalnym i należy do najchłodniejszych w Polsce. Średnia roczna temperatura powietrza na analizowanym terenie wynosi +6,7°C przy średniej temperaturze miesięcznej (najchłodniejszego lutego) –4,7°C i średniej temperaturze miesięcznej (najcieplejszego lipca) +17,2 °C. Ujemne temperatury powietrza utrzymują się średnio przez 4 miesiące w roku od grudnia do marca. Średnia roczna wilgotność powietrza waha się od 81 – 83%. Średnia roczna ilość opadów atmosferycznych wynosi 555 mm, przy czym najwyższe miesięczne sumy opadów obserwuje się w lipcu i sierpniu, najniższe w styczniu i lutym. Na terenie gminy przeważają wiatry z kierunków południowo-wschodnich i południowo-zachodnich. Maksymalne prędkości wiatrów występują w okresie listopad – styczeń, natomiast minimalne czerwiec – wrzesień.

3.10. Krajobraz

Na zróżnicowanie krajobrazu gminy Ełk wpływają zarówno walory środowiska przyrodniczego, jak i wieloletnia działalność człowieka. W strukturze krajobrazu gminy widoczne są przede wszystkim: zabudowa wiejska i jednorodzinna, lokalny układ drogowy oraz rozległe tereny użytkowane rolniczo. Układ ten tworzy charakterystyczny dla Pojezierza Ełckiego krajobraz rolniczo-osadniczy, w znacznym stopniu przekształcony antropogenicznie.

Na obszarze objętym mpzp dominują otwarte pola uprawne o wyrównanej rzeźbie terenu, lokalnie urozmaicone niewielką linią zadrzewień towarzyszącą rowowi melioracyjnemu w północnej części planu. W otoczeniu obszaru znajdują się kompleks leśny od zachodu oraz zabudowa mieszkaniowa jednorodzinna i zagrodowa od wschodu, zarówno w miejscowościach Osada i Chruściele, jak i w zachodniej części miasta Ełk, zlokalizowanej w odległości ok. 400–500 m od granicy planu. Elementy te łącznie kształtują charakter krajobrazowy najbliższego otoczenia obszaru mpzp.

Teren objęty planem nie jest położony w strefie ochrony krajobrazu kulturowego ani w granicach form ochrony przyrody takich jak parki krajobrazowe czy rezerваты przyrody. Znajduje się natomiast w granicach Obszaru Chronionego Krajobrazu Pojezierza Ełckiego. Analiza potencjalnego oddziaływania ustaleń projektu planu na wartości krajobrazowe OChK została przedstawiona w dalszej części prognozy.

3.11. Charakterystyka potencjalnych zmian środowiska w przypadku braku realizacji ustaleń zawartych w projektowanym dokumencie

Projekt miejscowego planu zagospodarowania przestrzennego przewiduje przekształcenie terenów rolniczych na funkcję mieszkaniowo-usługową oraz wprowadzenie szczegółowych zasad zagospodarowania terenu, w tym parametrów zabudowy, infrastruktury technicznej i zasad ochrony środowiska.

Obszar objęty projektem znajduje się obecnie w granicach obowiązującego miejscowego planu zagospodarowania przestrzennego obszaru „Ełk–Osada”, uchwalonego uchwałą Nr LXXIX/608/2023 Rady Gminy Ełk z dnia 31 sierpnia 2023 r. Obowiązujący plan wyznacza dla tego terenu przeznaczenie rolnicze i nie dopuszcza lokalizacji zabudowy, co ogranicza możliwość realizacji nowych funkcji przestrzennych.

W przypadku odstąpienia od uchwalenia projektowanej zmiany mpzp teren pozostałby użytkowany rolniczo, bez możliwości realizacji zabudowy mieszkaniowej i usługowej. Oznacza to, że nie doszłoby do zmian presji środowiskowych związanych z urbanizacją, a charakter obszaru utrzymałby się w obecnej formie.

Brak realizacji projektu nie prowadziłby do niekontrolowanych przekształceń, ponieważ teren objęty jest obowiązującym planem miejscowym, który jednoznacznie określa dopuszczalne sposoby użytkowania gruntów. Jednocześnie należy zauważyć, że utrzymanie dotychczasowej funkcji rolniczej nie umożliwi wykorzystania obszaru dla nowych potrzeb społecznych, w tym zaspokojenia zapotrzebowania na zabudowę mieszkaniową i usługi lokalne w rozwijającej się strefie podmiejskiej. Brak nowych ustaleń planu oznaczałby utrzymanie stanu środowiska w obecnym kształcie, jednak bez możliwości dostosowania sposobu zagospodarowania do zmieniających się uwarunkowań demograficznych i przestrzennych.

4. CHARAKTERYSTYKA STANU ŚRODOWISKA NA OBSZARACH OBJĘTYCH PRZEWIDYWANYM ZNACZĄCYM ODDZIAŁYWANIEM

Przedmiotem projektowanego miejscowego planu zagospodarowania przestrzennego jest ustalenie zasad zagospodarowania terenów przeznaczonych pod zabudowę mieszkaniową, usługową oraz rekreacyjno-usługową, zlokalizowanych na gruntach dotychczas użytkowanych rolniczo. Obszar objęty planem stanowi przestrzeń w znacznym stopniu przekształconą działalnością człowieka, pozbawioną elementów o wysokiej wartości przyrodniczej, a jednocześnie położoną w sąsiedztwie istniejącej zabudowy, infrastruktury technicznej i lokalnego układu komunikacyjnego.

Ustalenia projektu planu nie wprowadzają przedsięwzięć mogących zawsze znacząco oddziaływać na środowisko w rozumieniu rozporządzenia Rady Ministrów z dnia 10 września 2019 r. w sprawie przedsięwzięć mogących znacząco oddziaływać na środowisko, z późniejszymi zmianami. Dopuszczone w planie funkcje mieszkaniowe, usługowe oraz infrastrukturalne mogą potencjalnie stanowić przedsięwzięcia kwalifikowane na podstawie progów powierzchniowych określonych w tym rozporządzeniu, jednak kwalifikacja ta dotyczy wyłącznie konkretnych zamierzeń inwestycyjnych, a nie całych terenów funkcjonalnych ani obszaru planu jako dokumentu planistycznego.

Ewentualne stwierdzenie, czy dane zamierzenie realizowane na obszarze objętym planem przekracza progi określone w rozporządzeniu i podlega obowiązkowi przeprowadzenia oceny oddziaływania na środowisko, odbywa się na etapie postępowania w sprawie wydania decyzji o środowiskowych uwarunkowaniach. Ocena ta dotyczy konkretnego przedsięwzięcia, rozumianego jako zamierzenie technicznie i funkcjonalnie spójne, a nie całego terenu planu czy sąsiadujących obszarów zagospodarowania. Oznacza to, że możliwość realizacji na terenie objętym planem zabudowy mieszkaniowej lub usługowej o skali przekraczającej progi określone w rozporządzeniu będzie podlegała indywidualnej kwalifikacji środowiskowej w oparciu o zakres i parametry konkretnej inwestycji.

Projekt planu nie przewiduje lokalizacji inwestycji o szczególnie dużej skali ani takich, które mogłyby powodować rozległe, ponadlokalne oddziaływania, jak zakłady przemysłowe, instalacje gospodarki odpadami, fermy przemysłowe czy obiekty energetyki wielkoskalowej. Ustalenia planu dotyczą kształtowania zabudowy mieszkaniowo-usługowej o charakterze lokalnym, z ograniczoną intensywnością i przy respektowaniu warunków wynikających z położenia obszaru w granicach Obszaru Chronionego Krajobrazu Pojezierza Ełckiego.

Przekształcenia środowiska wynikające z realizacji ustaleń planu będą ograniczone przestrzennie i dotyczyć będą terenów już przekształconych rolniczo, przylegających do istniejącej zabudowy. Ze względu na brak cennych siedlisk, brak występowania gatunków chronionych oraz brak powiązań ekologicznych o znaczeniu regionalnym lub ponadregionalnym, ewentualne oddziaływania będą miały charakter lokalny i nie będą stanowiły znaczących oddziaływań w rozumieniu przepisów o ocenach oddziaływania na środowisko.

Projekt planu uwzględni uwarunkowania środowiskowe poprzez wprowadzenie odpowiednich zasad kształtowania zabudowy i infrastruktury, w tym dotyczących gospodarowania wodami opadowymi, ochrony wód i gleby, odprowadzania ścieków, stosowania urządzeń infrastruktury technicznej oraz zagospodarowania zieleni. Ograniczenia wynikające z obowiązujących na obszarze planu zakazów określonych w uchwale Nr VII/126/11 Sejmiku Województwa Warmińsko-Mazurskiego

z późn. zm. w sprawie Obszaru Chronionego Krajobrazu Pojezierza Ełckiego zostały uwzględnione w ustaleniach projektu planu.

Podsumowując, ustalenia projektu miejscowego planu nie generują ryzyka wystąpienia znaczących negatywnych oddziaływań na środowisko. Charakterystyka stanu środowiska na obszarach potencjalnie objętych oddziaływaniem została przedstawiona w rozdziale 3 niniejszej prognozy i odnosi się bezpośrednio do skutków realizacji ustaleń planu.

5. ISTNIEJĄCE PROBLEMY OCHRONY ŚRODOWISKA ISTOTNE Z PUNKTU WIDZENIA PROJEKTOWANEGO DOKUMENTU, W SZCZEGÓLNOŚCI DOTYCZĄCE OBSZARÓW CHRONIONYCH NA PODSTAWIE USTAWY O OCHRONIE PRZYRODY

Powierzchnia objęta ustaleniami projektu mpzp jest zlokalizowana poza granicami obszarów chronionych, wyznaczonych w trybie ustawy o ochronie przyrody, wobec czego przyjmuje się, że z punktu widzenia projektowanego planu nie istnieją problemy ochrony środowiska, dotyczące obszarów prawnie chronionych. Przyjęcie projektowanego planu nie stoi w konflikcie z celami ochronnymi obszarów i obiektów o stwierdzonych walorach przyrodniczo-krajobrazowych.

Obszar objęty ustaleniami projektu miejscowego planu zagospodarowania przestrzennego położony jest w granicach Obszaru Chronionego Krajobrazu Pojezierza Ełckiego, ustanowionego na podstawie ustawy z dnia 16 kwietnia 2004 r. o ochronie przyrody. Oznacza to konieczność uwzględnienia w zagospodarowaniu ograniczeń wynikających z uchwały w sprawie ustanowienia OChK, w szczególności w zakresie kształtowania zabudowy, ochrony krajobrazu oraz gospodarowania wodami. W granicach obszaru planu nie występują inne formy ochrony przyrody określone w tej ustawie, takie jak parki krajobrazowe, obszary Natura 2000, użytki ekologiczne czy pomniki przyrody. W sąsiedztwie obszaru mpzp znajduje się rezerwat przyrody „Bartosze”, jednak teren planu nie wchodzi w jego granice ani w wyznaczoną otulinę.

Obszar mpzp jest położony poza terenami i obszarami górniczymi oraz poza strefami ochronnymi ujęć wód. Z punktu widzenia projektowanego dokumentu do istotnych zagadnień ochrony środowiska należą w szczególności: możliwość wzrostu presji osadniczej na obszar dotychczas użytkowany rolniczo, konieczność zapewnienia właściwej gospodarki wodno-ściekowej, ograniczenie uszczelniania powierzchni terenu, ochrona walorów krajobrazowych wynikających z położenia w OChK oraz ograniczenie presji na sąsiedni kompleks leśny i pobliskie ekosystemy wodne.

Projekt planu wprowadza szereg rozwiązań, które pozwalają minimalizować potencjalne negatywne oddziaływania na środowisko, w tym w szczególności:

- zakaz lokalizacji zakładów o zwiększonym lub dużym ryzyku wystąpienia poważnych awarii, w rozumieniu przepisów odrębnych,
- określenie dopuszczalnych poziomów hałasu dla terenów MW, MN oraz RZM zgodnie z przepisami odrębnymi,
- wyznaczenie strefy zieleni, oznaczonej na rysunku planu jako dodatkowe oznaczenie obejmujące fragmenty terenów 11MN, 1MW, 1U-ZP i 1RZM, dla której ustalono zakaz lokalizacji budynków, nakaz zachowania istniejących zadrzewień oraz obowiązek uzupełniania i kształtowania zieleni, a także dopuszczenie jedynie obiektów małej architektury i urządzeń rekreacyjno-sportowych,
- wyznaczenie terenów 1ZP jako terenów zieleni urządzonej z zakazem lokalizacji budynków,
- wyznaczenie terenów 1RN i 2RN jako terenów rolnictwa z zakazem zabudowy, pełniących funkcję otwartych przestrzeni rolniczo-krajobrazowych,
- zapewnienie racjonalnej gospodarki wodno-ściekowej oraz odprowadzania wód opadowych i roztopowych zgodnie z przepisami odrębnymi,
- ograniczenie możliwych funkcji do zabudowy mieszkaniowej i usługowej o charakterze lokalnym, bez wprowadzania funkcji przemysłowych i innych o ponadprzeciętnej presji środowiskowej.

Dla minimalizowania oddziaływań środowiskowych istotne jest przestrzeganie zasad zrównoważonego rozwoju, które zostały odzwierciedlone w ustaleniach planu poprzez racjonalne wykorzystanie terenu, zachowanie części powierzchni otwartych wyłączonych z zabudowy

oraz odpowiednie ukształtowanie zieleni i zabudowy w granicach Obszaru Chronionego Krajobrazu Pojezierza Ełckiego. Realizacja ustaleń planu, przy zachowaniu wymogów wynikających z uchwały o OChK oraz przepisów ochrony środowiska, nie powinna powodować wystąpienia istotnych problemów środowiskowych wykraczających poza skalę lokalną.

6. CELE OCHRONY ŚRODOWISKA USTANOWIONE NA SZCZEBLU MIĘDZYNARODOWYM, WSPÓLNOTOWYM I KRAJOWYM, ISTOTNE Z PUNKTU WIDZENIA PROJEKTOWANEGO DOKUMENTU ORAZ SPOSOBY W JAKICH TE CELE I INNE PROBLEMY ZOSTAŁY UWZGLĘDNIONE PODCZAS OPRAWOWYWANIA DOKUMENTU

W procesie sporządzania projektu miejscowego planu zagospodarowania przestrzennego uwzględniono cele ochrony środowiska wynikające z dokumentów międzynarodowych, unijnych oraz krajowych, w zakresie istotnym dla charakteru i lokalizacji terenu objętego planem. Szczegółne znaczenie mają cele dotyczące ochrony krajobrazu, zasobów wodnych, gleby, klimatu akustycznego oraz racjonalnego gospodarowania przestrzenią, wynikające z:

- Ramowej Dyrektywy Wodnej 2000/60/WE,
- Konwencji o różnorodności biologicznej (Rio de Janeiro, 1992),
- prawa Unii Europejskiej dotyczącego jakości powietrza, klimatu i gospodarowania zasobami,
- ustawy z dnia 16 kwietnia 2004 r. o ochronie przyrody,
- ustawy z dnia 3 października 2008 r. o udostępnianiu informacji o środowisku,
- polityki ekologicznej państwa i krajowych strategii w obszarze ochrony środowiska.

W kontekście obszaru objętego planem — położonego w granicach Obszaru Chronionego Krajobrazu Pojezierza Ełckiego oraz obejmującego tereny użytkowane rolniczo i przylegające do istniejącej zabudowy — za szczególnie istotne uznaje się następujące cele środowiskowe oraz wynikające z nich zasady:

- zachowanie i niepogarszanie stanu wód powierzchniowych i podziemnych,
- ochrona i racjonalne gospodarowanie zasobami wodnymi, w tym właściwe odprowadzanie i retencjonowanie wód opadowych,
- ochrona różnorodności biologicznej i zachowanie elementów zieleni w krajobrazie otwartym,
- zapobieganie nadmiernej urbanizacji terenów o wartościach krajobrazowych,
- minimalizacja presji antropogenicznej i emisji zanieczyszczeń,
- zachowanie walorów krajobrazowych obszarów chronionych,
- stosowanie zasad zrównoważonego rozwoju w procesie planowania przestrzennego.

Wymienione cele zostały uwzględnione w projekcie mpzp poprzez:

- ustalenie parametrów i gabarytów zabudowy dostosowanych do warunków krajobrazowych wynikających z położenia w OChK,
- wyznaczenie stref zieleni oraz utrzymanie części obszaru jako terenów otwartych,
- określenie zasad gospodarowania wodami opadowymi i roztopowymi oraz ściekami, zgodnie z przepisami odrębnymi,
- ograniczenie funkcji do zabudowy mieszkaniowej i usługowej o charakterze lokalnym, bez dopuszczenia przedsięwzięć mogących zawsze znacząco oddziaływać na środowisko,
- zapewnienie obsługi w zakresie infrastruktury technicznej w sposób minimalizujący wpływ na glebę, wody i powietrze,
- pełne uwzględnienie zakazów i ograniczeń obowiązujących w granicach Obszaru Chronionego Krajobrazu Pojezierza Ełckiego.

Ustalenia projektu planu pozostają zgodne z zasadami zrównoważonego rozwoju oraz nie są sprzeczne z celami i politykami ochrony środowiska na poziomie międzynarodowym, unijnym i krajowym. Realizacja planu — przy założeniu przestrzegania przepisów odrębnych obowiązujących

na etapie procesu inwestycyjnego — nie spowoduje konfliktu z celami ochrony środowiska właściwymi dla tego obszaru.

7. PRZEWIDYWANE ZNACZĄCE ODDZIAŁYWANIA NA CELE, PRZEDMIOT OCHRONY I INTEGRALNOŚĆ OBSZARÓW NATURA 2000 ORAZ NA ŚRODOWISKO

Prognoza oddziaływania na środowisko sporządzana dla gminnych dokumentów planistycznych ma charakter strategiczny. Jej celem jest odniesienie projektowanych ustaleń do zasad zrównoważonego rozwoju i polityki ekologicznej, a także ocena potencjalnych skutków środowiskowych wynikających z realizacji ustaleń miejscowego planu zagospodarowania przestrzennego. W ramach niniejszej prognozy przeanalizowano możliwe korzyści oraz potencjalne zagrożenia dla środowiska, wynikające z przyjętych przeznaczeń terenów i zasad ich zagospodarowania.

W niniejszym rozdziale dokonano oceny oddziaływań wynikających z realizacji projektu planu, uwzględniając wpływ bezpośredni, pośredni, wtórny i skumulowany, krótkoterminowy, średnioterminowy i długoterminowy, stały i chwilowy oraz pozytywny i negatywny. Zakres analizy dostosowano do charakteru ustaleń planu oraz do stanu współczesnej wiedzy i metod oceny.

Z uwagi na zakres ustaleń projektu planu miejscowego oraz istniejące uwarunkowania środowiskowe nie przewiduje się wystąpienia znaczących negatywnych oddziaływań na poszczególne komponenty środowiska, w tym na cele i przedmiot ochrony oraz integralność obszarów Natura 2000. Uchwalenie planu nie będzie miało niekorzystnego wpływu na stan środowiska przyrodniczego.

W kolejnych podrozdziałach rozdziału 7 przedstawiono ocenę oddziaływań dla poszczególnych komponentów środowiska, z uwzględnieniem wymienionych powyżej rodzajów oddziaływań, w zakresie adekwatnym do ustaleń projektu planu.

7.1. Cel, przedmiot ochrony i integralność obszarów Natura 2000

Najbliższe obszary Natura 2000 położone są w znacznych odległościach od granic obszaru objętego projektem miejscowego planu „Ełk-Osada”. Teren planu znajduje się w gminie Ełk, bezpośrednio przy granicy administracyjnej miasta Ełk, w strefie o charakterze podmiejskim. Dominują tutaj tereny zabudowy mieszkaniowej jednorodzinnej i zagrodowej o niewielkiej intensywności oraz użytki rolne. Podobny charakter – zabudowa ekstensywna i rozproszona – występuje również w granicach miasta w sąsiedztwie analizowanego obszaru. Taki sposób zagospodarowania oraz położenie terenu przesądzają o braku możliwości generowania oddziaływań na cele, przedmiot ochrony oraz integralność obszarów Natura 2000.

W ramach identyfikacji potencjalnych oddziaływań przeanalizowano zagadnienia związane z:

- utratą siedlisk i zmianami stanu populacji gatunków chronionych,
- fragmentacją siedlisk lub ich izolacją,
- przerwaniem lub zakłóceniem ciągłości korytarzy ekologicznych,
- emisjami i imisjami (akustycznymi, świetlnymi, chemicznymi),
- zmianami elementów biotycznych i abiotycznych decydujących o utrzymaniu właściwego stanu ochrony siedlisk i gatunków.

Analizie poddano również potencjalny wpływ ustaleń planu na integralność ostoi Natura 2000 poprzez ocenę:

- ewentualnych ingerencji w zależności przestrzenne i funkcjonalne kształtujące strukturę ostoi,
- wpływu na system powiązań ekologicznych i ciągłość korytarzy przyrodniczych.

Wyniki analizy dokumentacji źródłowej oraz uwarunkowań przyrodniczych wskazują, że:

- teren objęty planem stanowi obszar użytkowany rolniczo i mieszkaniowo o charakterze podmiejskim; nie występują tu siedliska, gatunki ani elementy przyrodnicze stanowiące przedmiot ochrony w obszarach Natura 2000,
- obszar planu nie znajduje się w przebiegu korytarzy ekologicznych o znaczeniu regionalnym lub ponadregionalnym i nie stanowi przestrzeni funkcjonalnie powiązanej z ostojami sieci Natura 2000,
- teren planu nie pełni funkcji bufora, strefy ochronnej ani zaplecza ekologicznego dla jakiegokolwiek obszaru Natura 2000,
- ustalenia planu dotyczą uporządkowania funkcji terenów już zagospodarowanych oraz ich dostosowania do istniejącego charakteru użytkowania, co nie generuje nowych presji mogących oddziaływać na ostoi Natura 2000.

W związku z powyższym nie przewiduje się wystąpienia oddziaływań mogących wpływać na stan ochrony siedlisk, populacji gatunków lub na integralność obszarów Natura 2000. Projekt planu nie ingeruje w siedliska cenne przyrodniczo, nie zmienia warunków hydrologicznych ani klimatycznych i nie wpływa na system powiązań ekologicznych.

Teren lokalizacji planu znajduje się w położeniu neutralnym dla funkcjonowania Europejskiej Sieci Ekologicznej Natura 2000. Realizacja ustaleń miejscowego planu zagospodarowania przestrzennego „Ełk-Osada” nie spowoduje negatywnego wpływu na cele, przedmiot ochrony ani integralność obszarów Natura 2000, zgodnie z art. 33 ust. 1 ustawy o ochronie przyrody.

7.2. Pozostałe formy ochrony przyrody

Obszar objęty projektem planu położony jest częściowo w granicach Obszaru Chronionego Krajobrazu Pojezierza Ełckiego, ustanowionego na podstawie ustawy z dnia 16 kwietnia 2004 r. o ochronie przyrody. W granicach mpzp nie występują inne formy ochrony przyrody, takie jak rezerваты przyrody, parki krajobrazowe, użytki ekologiczne, zespoły przyrodniczo-krajobrazowe czy pomniki przyrody. Pozostałe obiekty i obszary chronione, wskazane na rycinie 3, położone są w odległościach uniemożliwiających powstanie oddziaływań wynikających z ustaleń planu.

Ustalenia projektu planu, obejmujące zarówno zabudowę mieszkaniową jednorodzinną, jak i dopuszczenie zabudowy mieszkaniowej wielorodzinnej na terenie 1MW, nie stoją w sprzeczności z celami ochrony OChK. Teren 1MW stanowi wydzielony fragment układu przestrzennego, położony w obrębie istniejących linii rozgraniczających, sąsiadujący z terenami leśnymi oraz zabudową ekstensywną. Lokalizacja i sposób wkomponowania tego terenu ograniczają jego ekspozycję oraz nie tworzą powiązań przestrzennych, funkcjonalnych ani przyrodniczych z obszarem chronionego krajobrazu.

Między obszarem objętym planem a pozostałymi formami ochrony przyrody występują tereny rolnicze, zabudowa mieszkaniowa oraz lokalna infrastruktura, które stanowią naturalną separację i ograniczają możliwość oddziaływań ekologicznych lub krajobrazowych. Analiza uwarunkowań przestrzennych oraz przyrodniczych przeprowadzona w poprzednich rozdziałach prognozy potwierdza, że nie istnieją procesy ani zależności, które mogłyby stanowić kanał oddziaływania na formy ochrony przyrody.

Uwzględniając lokalny kontekst oraz charakter dopuszczonego zagospodarowania, nie przewiduje się, aby realizacja ustaleń projektu planu mogła powodować negatywne oddziaływania na cele ochronne lub walory przyrodniczo-krajobrazowe OChK Pojezierza Etckiego ani innych form ochrony przyrody zlokalizowanych w otoczeniu obszaru planu.

7.3. Flora, fauna i bioróżnorodność

Teren objęty projektem planu charakteryzuje się wysokim stopniem przekształcenia antropogenicznego. Występują tu przede wszystkim zbiorowiska roślinne typowe dla terenów użytkowanych rolniczo oraz siedliska towarzyszące zabudowie mieszkaniowej i zagrodowej. Roślinność ma charakter pospolity, a w granicach mpzp nie stwierdzono siedlisk przyrodniczych wymienionych w załączniku I do dyrektywy siedliskowej ani stanowisk gatunków roślin lub grzybów objętych ochroną gatunkową.

Obszar planu nie stanowi cennej strefy faunistycznej. Dominują gatunki zwierząt pospolitych, związanych z krajobrazem rolniczym i podmiejskim oraz gatunki synantropijne zasiedlające tereny zagospodarowane przez człowieka. Teren położony jest poza obszarami ochrony przyrody oraz poza głównymi korytarzami ekologicznymi, a realizacja ustaleń planu nie będzie wpływać na funkcjonowanie powiązań przyrodniczych w skali lokalnej ani regionalnej.

Dopuszczenie zabudowy mieszkaniowej jednorodzinnej, zagrodowej oraz wielorodzinnej nie spowoduje istotnych zmian w strukturze siedlisk, ponieważ projekt planu dotyczy terenów już zagospodarowanych lub użytkowanych rolniczo, o niskich wartościach biotycznych. Nie przewiduje się wystąpienia znaczących negatywnych oddziaływań na świat zwierzęcy ani ograniczenia bioróżnorodności gatunkowej.

W obszarze planu nie odnotowano stanowisk chronionych gatunków roślin i grzybów. Potencjalnie mogą występować chronione gatunki ptaków wykorzystujące istniejące zabudowania i zadrzewienia jako miejsca gniazdowania. Ewentualne ingerencje w obiekty budowlane lub drzewa powinny być prowadzone z uwzględnieniem obowiązków wynikających z ustawy o ochronie przyrody, a w przypadku stwierdzenia stanowisk gatunków chronionych – zgodnie z obowiązującymi procedurami.

Realizacja ustaleń projektu miejscowego planu zagospodarowania przestrzennego nie wpłynie negatywnie na faunę, roślinność ani bioróżnorodność terenów objętych opracowaniem ani obszarów przyległych, biorąc pod uwagę skalę planowanych przekształceń oraz aktualny sposób użytkowania terenu.

7.4. Korytarze ekologiczne

W obszarze objętym projektem planu nie występują elementy środowiska pełniące funkcje lokalnych korytarzy ekologicznych. Teren położony jest również poza zasięgiem regionalnych i ponadregionalnych korytarzy ekologicznych wskazywanych w dostępnych opracowaniach przyrodniczych i dokumentach planistycznych. Obszar planu charakteryzuje się podmiejskim, przekształconym charakterem i nie stanowi przestrzeni wykorzystywanej przez gatunki wymagające ciągłości siedlisk.

W związku z powyższym realizacja ustaleń projektu planu nie wpłynie na funkcjonowanie korytarzy ekologicznych ani nie spowoduje zaburzeń ich drożności czy warunków bytowania gatunków związanych z tymi strukturami.

7.5. Zabytki i dobra materialne

W granicach obszaru objętego projektem planu nie stwierdzono występowania obiektów wpisanych do rejestru zabytków ani ujętych w gminnej ewidencji zabytków. Nie występują tu także cenne układy urbanistyczne, stanowiska archeologiczne ani inne dobra materialne objęte ochroną konserwatorską. Realizacja ustaleń miejscowego planu zagospodarowania przestrzennego nie spowoduje zatem ingerencji w wartościowe obiekty lub obszary chronione z punktu widzenia dziedzictwa kulturowego.

7.6. Krajobraz

Na obszarze objętym projektem planu oraz w jego otoczeniu dominuje krajobraz podmiejski, przekształcony przez działalność człowieka, z przewagą zabudowy ekstensywnej, terenów rolniczych oraz zadrzewień towarzyszących zabudowie. Zabudowa przewidziana w projekcie planu wpisuje się w istniejący charakter przestrzeni, a ustalenia planu nie dopuszczają realizacji obiektów mogących stanowić dominanty krajobrazowe o ponadlokalnym zasięgu oddziaływania.

Teren objęty planem nie znajduje się w obrębie obszaru o szczególnie wysokich walorach krajobrazowych. Ustalenia projektu miejscowego planu przewidują zachowanie ładu przestrzennego oraz dostosowanie nowej zabudowy do charakteru otoczenia, co ogranicza możliwość powstawania dysharmonii wizualnych. Wprowadzone regulacje dotyczące zasad kształtowania zabudowy oraz zagospodarowania terenu zapewniają utrzymanie dotychczasowego, podmiejskiego charakteru krajobrazu.

W związku z powyższym należy stwierdzić, że realizacja ustaleń projektu planu nie będzie negatywnie oddziaływać na walory krajobrazowe tej części gminy i nie spowoduje przekształceń mogących prowadzić do utraty wartości krajobrazowych w skali lokalnej.

7.7. Powietrze

W odniesieniu do jakości powietrza atmosferycznego realizacja ustaleń projektu miejscowego planu nie będzie powodowała istotnych zmian w warunkach aerosanitarnych obszaru. Teren objęty planem jest już zagospodarowany i wykorzystywany mieszkaniowo lub rolniczo, a przewidywane zmiany zagospodarowania nie wiążą się z lokalizacją przedsięwzięć mogących znacząco oddziaływać na środowisko, których funkcjonowanie mogłoby pogarszać jakość powietrza.

Dopuszczenie zabudowy mieszkaniowej jednorodzinnej, zagrodowej oraz wielorodzinnej nie generuje presji emisji ponad poziom charakterystyczny dla obszarów podmiejskich. Potencjalne emisje związane z ogrzewaniem budynków i ruchem lokalnym będą miały charakter rozproszony i nie wpłyną w odczuwalny sposób na stan jakości powietrza w skali gminnej ani regionalnej.

Uwzględniając zakres i skalę dopuszczonych funkcji, brak lokalizacji instalacji uciążliwych oraz fakt, iż rejon Ełk-Osada nie stanowi obszaru podwyższonych stężeń zanieczyszczeń, należy uznać, że realizacja planu nie będzie oddziaływać negatywnie na jakość powietrza atmosferycznego ani na warunki aerosanitarnie.

7.8. Powierzchnia ziemi

Ustalenia projektu miejscowego planu zagospodarowania przestrzennego przewidują zagospodarowanie terenów o funkcjach mieszkaniowych i usługowych, co wiąże się z typowymi przekształceniami powierzchni ziemi wynikającymi z realizacji zabudowy i infrastruktury

towarzyszącej. Przekształcenia te obejmować będą przede wszystkim wykonanie wykopów fundamentowych, posadowienie obiektów budowlanych oraz lokalne utwardzenie terenu.

Zmiany te nie będą miały charakteru znaczącego ani nadmiernie ingerującego w środowisko abiotyczne, ponieważ dotyczą terenów już użytkowanych rolniczo lub zainwestowanych, o podmiejskim charakterze i niewystępujących walorach geomorfologicznych wymagających ochrony. Skala przewidywanych robót ziemnych odpowiada standardowej intensywności przekształceń towarzyszącej zabudowie mieszkaniowej.

Projekt planu zawiera również ustalenia ograniczające nadmierne przekształcenia powierzchni ziemi, w tym obowiązek zachowania minimalnych wskaźników powierzchni biologicznie czynnej na działkach budowlanych. Regulacje te sprzyjają utrzymaniu naturalnej retencji i ograniczają stopień uszczelnienia terenu.

W konsekwencji realizacja ustaleń projektu planu nie spowoduje negatywnego oddziaływania na powierzchnię ziemi poza standardowym, lokalnym zakresem nieodłącznie związanym z inwestycjami budowlanymi.

7.9. Wody powierzchniowe i podziemne oraz środowisko gruntowo-wodne

Ustalenia projektu miejscowego planu zagospodarowania przestrzennego przewidują obowiązek właściwego zagospodarowania ścieków oraz zabezpieczenia wód powierzchniowych, podziemnych i środowiska gruntowo-wodnego przed zanieczyszczeniem. Plan nakłada wymóg odprowadzania ścieków komunalnych do sieci kanalizacji sanitarnej, co eliminuje ryzyko przedostawania się zanieczyszczeń do gruntu i wód.

W zakresie wód opadowych i roztopowych plan dopuszcza ich odprowadzanie do sieci kanalizacji deszczowej lub zagospodarowanie na terenie własnej działki, zgodnie z zasadami zapewniającymi infiltrację i retencję lokalną. Takie rozwiązania ograniczają tempo odpływu oraz sprzyjają utrzymaniu równowagi hydrologicznej.

Projekt planu nie przewiduje działań, które mogłyby prowadzić do trwałych zmian stosunków gruntowo-wodnych. Zakres dopuszczonego zagospodarowania nie wiąże się z realizacją przedsięwzięć mogących znacząco oddziaływać na wody powierzchniowe lub podziemne, a standardowa skala przekształceń budowlanych nie stanowi zagrożenia dla lokalnego środowiska wodnego.

Uwzględniając obowiązujące ustalenia dotyczące gospodarki wodno-ściekowej oraz charakter planowanych funkcji, należy stwierdzić, że realizacja ustaleń projektu planu nie będzie oddziaływać negatywnie na wody powierzchniowe i podziemne ani na stosunki gruntowo-wodne, zarówno w granicach obszaru planu, jak i na terenach sąsiadujących.

7.10. Klimat

Realizacja ustaleń projektu miejscowego planu zagospodarowania przestrzennego nie będzie miała wpływu na warunki klimatyczne w skali lokalnej ani regionalnej. Teren objęty planem ma charakter podmiejski, a dopuszczone funkcje — mieszkaniowe i usługowe — nie generują oddziaływań mogących kształtować klimat lub modyfikować lokalne warunki meteorologiczne.

Zakres ustaleń planu nie obejmuje działań ukierunkowanych bezpośrednio na zmianę warunków klimatycznych, jednak pośrednio przyczynia się do ograniczania wpływu działalności człowieka

na środowisko poprzez regulacje dotyczące gospodarki wodno-ściekowej, zachowania powierzchni biologicznie czynnej oraz ładu przestrzennego, co sprzyja łagodzeniu presji urbanizacyjnej.

W zakresie adaptacji do zmian klimatu teren objęty planem nie jest narażony na zagrożenia związane z ekstremalnymi zjawiskami pogodowymi, takimi jak powodzie czy podtopienia. Obszar mpzp położony jest poza zasięgiem obszarów szczególnego zagrożenia powodzią, a realizacja ustaleń planu nie będzie tworzyć nowych zagrożeń tego typu.

W związku z powyższym należy stwierdzić, że projekt planu nie wpłynie negatywnie na klimat ani nie zmieni lokalnych warunków klimatycznych.

7.11. Zasoby naturalne

Na obszarze objętym projektem planu nie występują udokumentowane złoża kopalin, obszary górnicze ani tereny górnicze w rozumieniu przepisów Prawa geologicznego i górniczego. Teren planu nie znajduje się również w strefie udokumentowanych złóż zasobów naturalnych ani w rejonach ich potencjalnego występowania.

W związku z powyższym realizacja ustaleń projektu miejscowego planu nie będzie oddziaływać na zasoby naturalne i nie stwarza ryzyka kolizji z gospodarką złożami kopalin.

7.12. Ludzie

Ustalenia projektu miejscowego planu zagospodarowania przestrzennego dotyczą terenów przeznaczonych pod zabudowę mieszkaniową oraz mieszkaniowo-usługową. Realizacja planu sprzyja poprawie warunków życia mieszkańców poprzez uporządkowanie zasad zagospodarowania, zapewnienie ładu przestrzennego oraz stworzenie możliwości rozwoju funkcji mieszkaniowych i usługowych w sposób harmonijny i przewidywalny.

Plan nie wprowadza funkcji ani obiektów mogących powodować uciążliwości lub zagrożenia dla zdrowia ludzi. Skala dopuszczonych przekształceń jest typowa dla obszarów podmiejskich i nie generuje negatywnych oddziaływań środowiskowych, które mogłyby wpływać na bezpieczeństwo lub komfort życia mieszkańców terenów planu i jego otoczenia.

Przyjęcie planu umożliwi racjonalne i zrównoważone użytkowanie przestrzeni, zapewniając ochronę środowiska, zachowanie wymaganych wskaźników powierzchni biologicznie czynnej oraz właściwe rozwiązania komunikacyjne i infrastrukturalne. Regulacje te będą sprzyjać utrzymaniu wysokiej jakości życia oraz ograniczeniu potencjalnych konfliktów przestrzennych.

W konsekwencji realizacja ustaleń projektu miejscowego planu zagospodarowania przestrzennego będzie oddziaływać na ludzi w sposób pozytywny, długookresowy i bezpieczny, nie powodując zagrożeń dla zdrowia ani warunków życia mieszkańców.

8. ROZWIĄZANIA MAJĄCE NA CELU ZAPOBIEGANIE, OGRANICZANIE LUB KOMPENSACJĘ PRZYRODNICZĄ NEGATYWNYCH ODDZIAŁYWAŃ NA ŚRODOWISKO

Projekt miejscowego planu zagospodarowania przestrzennego „Ełk-Osada” zawiera ustalenia, których celem jest zapobieganie oraz ograniczanie potencjalnych negatywnych oddziaływań na środowisko. Regulacje te obejmują wszystkie podstawowe komponenty środowiska i zapewniają bezpieczne użytkowanie terenu zgodnie z zasadami zrównoważonego rozwoju. Ze względu na znaczną odległość obszaru objętego planem od najbliższych obszarów Natura 2000 oraz brak powiązań funkcjonalnych i ekologicznych, nie zachodzi konieczność wprowadzania rozwiązań dedykowanych ochronie sieci Natura 2000.

Ustalenia planu pełniące funkcję mitygującą obejmują w szczególności:

- zakaz lokalizacji zakładów stwarzających zagrożenie wystąpienia poważnych awarii,
- dopuszczenie jedynie usług nieuciążliwych, niewywołujących przekroczeń dopuszczalnych oddziaływań w zakresie hałasu, emisji do powietrza czy generowania odpadów,
- obowiązek odprowadzania ścieków komunalnych do sieci kanalizacji sanitarnej,
- zasady zagospodarowania wód opadowych i roztopowych poprzez odprowadzanie do sieci kanalizacji deszczowej lub zagospodarowanie na terenie działki,
- ograniczenie intensywności zabudowy poprzez ustalenie maksymalnego wskaźnika powierzchni zabudowy oraz obowiązek zachowania minimalnego wskaźnika powierzchni biologicznie czynnej,
- regulacje dotyczące ładu przestrzennego, kształtowania zabudowy i zagospodarowania terenu, sprzyjające zachowaniu harmonijnego krajobrazu i ograniczeniu presji urbanizacyjnej.

Ustalenia te zapewniają ochronę środowiska przyrodniczego i abiotycznego oraz minimalizują ryzyko powstawania uciążliwości związanych z nowym zainwestowaniem. Jednocześnie zapisy planu obligują inwestorów do przestrzegania obowiązujących norm oraz do spełnienia wymagań wynikających z przepisów szczególnych na kolejnych etapach procesu inwestycyjnego.

W związku z powyższym należy stwierdzić, że projekt planu zawiera odpowiednie rozwiązania zabezpieczające środowisko oraz ograniczające potencjalne oddziaływania, a realizacja jego ustaleń nie będzie stwarzać zagrożeń dla wartości środowiskowych ani dla funkcjonowania obszarów chronionych.

9. ROZWIĄZANIA ALTERNATYWNE DO ROZWIĄZAŃ ZAWARTYCH W PROJEKCIE DOKUMENTU WRAZ Z UZASADNIENIEM ICH WYBORU ALBO WYJAŚNIENIE BRAKU ROZWIĄZAŃ ALTERNATYWNYCH, W TYM WSKAZANIE NAPOTKANYCH TRUDNOŚCI WYNIKAJĄCYCH Z NIEDOSTATKÓW TECHNIKI LUB LUK WE WSPÓŁCZESNEJ WIEDZY

Ustalenia projektu miejscowego planu zagospodarowania przestrzennego „Ełk-Osada” są zgodne z ustaleniami Studium uwarunkowań i kierunków zagospodarowania przestrzennego gminy Ełk, które określa dla tego obszaru funkcje mieszkaniowe oraz mieszkaniowo-usługowe. Oznacza to, że w świetle obowiązujących dokumentów planistycznych oraz przepisów prawa brak jest możliwości formalnoprawnych wprowadzenia odmiennych kierunków przeznaczenia terenu niż przewidziane w projekcie planu.

Analiza uwarunkowań środowiskowych, funkcjonalnych i przestrzennych wykazała, że projektowane zagospodarowanie jest dostosowane do charakteru obszaru i nie generuje oddziaływań mogących wpływać negatywnie na środowisko. Plan nie dopuszcza funkcji mogących znacząco oddziaływać na środowisko, a jego ustalenia ograniczają zakres potencjalnych ingerencji w teren oraz zabezpieczają podstawowe elementy środowiska przyrodniczego.

W związku z powyższym nie zachodzi potrzeba rozważania wariantu alternatywnego wobec rozwiązań zawartych w projekcie planu, gdyż dopuszczalne prawnie warianty zagospodarowania pokrywają się z wariantem przyjętym, a analiza środowiskowa nie wykazała występowania negatywnych oddziaływań, które wymagałyby zmiany kierunków przeznaczenia.

Podczas sporządzania prognozy oddziaływania na środowisko nie napotkano trudności wynikających z niedostatków techniki ani luk we współczesnej wiedzy. Środowisko przyrodnicze obszaru zostało rozpoznane na podstawie dostępnych materiałów źródłowych, danych kartograficznych i wizji terenowej, co umożliwiło rzetelną ocenę wpływu ustaleń planu na poszczególne komponenty środowiska.

10. INFORMACJE O METODACH ZASTOSOWANYCH PRZY SPORZĄDZANIU PROGNOZY

Sporządzając niniejszą prognozę uwzględniono wymagania art. 51 ust. 2 ustawy z dnia 3 października 2008 r. o udostępnianiu informacji o środowisku i jego ochronie, udziale społeczeństwa w ochronie środowiska oraz o ocenach oddziaływania na środowisko, a także uzgodnienia właściwych organów dotyczące zakresu opracowania.

Prognozę wykonano na podstawie analizy materiałów źródłowych, danych kartograficznych i tematycznych (w tym dotyczących form ochrony przyrody, hydrografii, gleb, użytkowania terenu, zagospodarowania przestrzennego i infrastruktury), a także w oparciu o przeprowadzoną lustrację terenową obejmującą ocenę flory, fauny, krajobrazu i warunków siedliskowych obszaru planu.

Charakterystyka roślinności i siedlisk została sporządzona na podstawie obserwacji terenowych oraz weryfikacji przyrodniczej dokumentacji źródłowej. W zakresie fauny wykonano bezpośrednie obserwacje gatunków obecnych na terenie opracowania oraz identyfikację potencjalnego wykorzystania obszaru przez gatunki pospolite, typowe dla terenów podmiejskich. Oceniono także możliwe relacje obszaru planu z korytarzami ekologicznymi oraz obszarami chronionymi.

Przy waloryzacji gatunków i siedlisk uwzględniono akty prawne oraz opracowania odnoszące się do ochrony przyrody, w tym: Dyrektywę Ptasią, Dyrektywę Siedliskową, rozporządzenia dotyczące ochrony gatunkowej roślin, zwierząt i grzybów, wykazy gatunków łownych oraz publikacje krajowe dotyczące gatunków i siedlisk, m.in. „Polską Czerwoną Księgę Roślin”, „Polską Czerwoną Księgę Zwierząt” oraz „Czerwoną listę roślin i grzybów Polski”.

Zgromadzone dane zestawiono z informacjami zawartymi w dostępnych dokumentacjach i publikacjach opisujących środowisko przyrodnicze i kulturowe gminy Ełk. Na tej podstawie dokonano analizy poszczególnych komponentów środowiska, identyfikując uwarunkowania istotne z punktu widzenia projektowanego dokumentu oraz określając przewidywane oddziaływania wynikające z realizacji ustaleń planu.

Zastosowane metody pozwoliły na rzetelną ocenę wpływu projektu planu na środowisko oraz na określenie stopnia zgodności jego ustaleń z obowiązującymi celami i zasadami ochrony środowiska.

11. PROPOZYCJE DOTYCZĄCE PRZEWIDYWANYCH METOD ANALIZY SKUTKÓW REALIZACJI POSTANOWIEŃ PROJEKTOWANEGO DOKUMENTU ORAZ CZĘSTOTLIWOŚĆ JEJ PRZEPROWADZANIA

Organem odpowiedzialnym za monitorowanie skutków realizacji ustaleń miejscowego planu zagospodarowania przestrzennego jest gmina Ełk. Zakres nadzoru obejmuje w szczególności analizę zmian zagospodarowania terenu oraz ocenę zgodności procesów inwestycyjnych z obowiązującymi przepisami prawa i uchwalonym planem.

Ocena oddziaływania poszczególnych inwestycji na środowisko odbywa się na etapie postępowań administracyjnych prowadzonych w trybie ustawy z dnia 3 października 2008 r. o udostępnianiu informacji o środowisku i jego ochronie, co pozwala na bieżące weryfikowanie potencjalnych skutków środowiskowych oraz stosowanie środków ograniczających negatywne oddziaływania.

Ustawa o planowaniu i zagospodarowaniu przestrzennym nie określa szczegółowych metod analizowania skutków realizacji mpzp. W praktyce przyjętym instrumentem jest analiza zmian w zagospodarowaniu przestrzennym, przeprowadzana – zgodnie z art. 32 ww. ustawy – co najmniej raz w czasie kadencji rady gminy. Analiza ta może stanowić podstawę oceny wpływu realizacji planu na środowisko, w tym na sposób użytkowania terenu i powstawanie nowych inwestycji.

Ocena zmian jakości środowiska, takich jak stan powietrza, wód, gleb, klimat akustyczny czy pola elektromagnetycznego, prowadzona jest przez właściwe organy państwowego monitoringu środowiska (GIOŚ, WIOŚ) zgodnie z przepisami odrębnymi. Dane PMŚ mogą stanowić materiał porównawczy w analizie skutków realizacji planu, jednak ich zakres zależy od możliwości pomiarowych i programu monitoringu na terenie województwa.

W oparciu o dostępne dane oraz praktykę prowadzenia analiz planistycznych jako zasadne proponuje się monitorowanie następujących procesów:

- zmian w jakości poszczególnych komponentów środowiska – metodą analizy porównawczej opartej na wynikach państwowego monitoringu środowiska, w cyklu czteroletnim,
- rozwoju infrastruktury służącej ochronie środowiska i minimalizowaniu skutków urbanizacji – metodą analizy dokumentacyjnej i inwentaryzacyjnej, w cyklu czteroletnim,
- zmian w strukturze i sposobie użytkowania gruntów – metodą inwentaryzacji urbanistycznej i analizy porównawczej, w cyklu czteroletnim.

Zastosowanie powyższych metod zapewni możliwość oceny, czy realizacja mpzp przebiega zgodnie z przyjętymi zasadami ochrony środowiska oraz czy nie generuje niepożądanych procesów wpływających na stan komponentów środowiska lub jakość życia mieszkańców.

12. INFORMACJE O MOŻLIWYM TRANSGRANICZNYM ODDZIAŁYWANIU NA ŚRODOWISKO

Transgraniczne oddziaływanie na środowisko, w rozumieniu Konwencji z Espoo, dotyczy sytuacji, w których skutki realizacji przedsięwzięć zlokalizowanych na terytorium jednego państwa mogą być odczuwalne na terytorium innego państwa. Ustalenia projektu miejscowego planu zagospodarowania przestrzennego „Ełk-Osada” mają charakter lokalny i dotyczą funkcji mieszkaniowych oraz mieszkaniowo-usługowych, które nie powodują oddziaływań mogących wykraczać poza teren inwestycji ani poza granice gminy.

Planowane zagospodarowanie nie wiąże się z lokalizacją przedsięwzięć mogących potencjalnie oddziaływać na środowisko w skali ponadlokalnej. Nie przewiduje się emisji, przekształceń powierzchni ziemi ani zmian hydrologicznych, które mogłyby być odczuwalne poza obszarem opracowania, ani tym bardziej poza granicami Rzeczypospolitej Polskiej. Teren objęty planem położony jest w znacznej odległości od granic państwa, co dodatkowo wyklucza możliwość wystąpienia jakichkolwiek skutków transgranicznych.

W związku z powyższym należy stwierdzić, że realizacja ustaleń projektu miejscowego planu zagospodarowania przestrzennego „Ełk-Osada” nie będzie powodowała transgranicznego oddziaływania na środowisko.

13. STRESZCZENIE W JĘZYKU NIESPECJALISTYCZNYM

Niniejsza prognoza ocenia, czy projekt miejscowego planu zagospodarowania przestrzennego „Ełk-Osada” może w jakikolwiek sposób pogorszyć stan środowiska lub warunki życia mieszkańców. Dokument został przygotowany zgodnie z przepisami o ochronie środowiska i po uzgodnieniu zakresu z właściwymi organami.

Plan obejmuje teren położony w gminie Ełk, bezpośrednio przy granicy miasta. Jest to obszar podmiejski, gdzie występuje głównie zabudowa jednorodzinna i zagrodowa, pola uprawne oraz niewielkie zadrzewienia. Teren jest już w dużym stopniu przekształcony przez człowieka i nie stwierdzono na nim cennych siedlisk ani chronionych gatunków roślin i zwierząt.

Cały obszar znajduje się w granicach Obszaru Chronionego Krajobrazu Pojezierza Ełckiego, jednak projekt planu dopuszcza jedynie zabudowę mieszkaniową i mieszkaniowo-usługową o niskiej intensywności, która nie narusza celów ochronnych tego obszaru. Plan nie przewiduje funkcji mogących znacząco obciążać środowisko.

W planie wprowadzono również rozwiązania, które mają chronić środowisko, m.in.:

- obowiązek podłączenia do kanalizacji sanitarnej,
- zasady odprowadzania lub retencjonowania wód opadowych,
- ograniczenia intensywności zabudowy,
- wymóg zachowania powierzchni biologicznie czynnej,
- dopuszczenie jedynie usług nieuciążliwych.

Analiza środowiskowa wykazała, że realizacja planu nie spowoduje negatywnych skutków dla:

- wód powierzchniowych i podziemnych,
- jakości powietrza i klimatu akustycznego,
- gleby i stosunków gruntowo-wodnych,
- roślin i zwierząt,
- krajobrazu,
- zasobów naturalnych oraz zdrowia ludzi.

Nie przewiduje się też wpływu na obszary Natura 2000 ani możliwości wystąpienia jakiegokolwiek oddziaływania transgranicznego. Zmiany wynikające z realizacji planu będą miały charakter lokalny i typowy dla obszarów zabudowy mieszkaniowej.

Podsumowując, projekt miejscowego planu „Ełk-Osada” nie powoduje istotnych zagrożeń dla środowiska, jest zgodny z zasadami jego ochrony i umożliwia bezpieczny, zrównoważony rozwój tej części gminy.

14. MATERIAŁY ŹRÓDŁOWE

Prognozę oddziaływania na środowisko opracowano w oparciu o następujące akty prawne:

1. Traktat o przystąpieniu Rzeczypospolitej Polskiej do Unii Europejskiej, podpisany w Atenach w dniu 16 kwietnia 2003 r. (Dz. U. z 2004 r. Nr 90, poz. 864).
2. Dyrektywa Rady 92/43/EWG z dnia 21 maja 1992 r. w sprawie ochrony siedlisk naturalnych oraz dzikiej fauny i flory.
3. Dyrektywa Parlamentu Europejskiego i Rady 2009/147/WE z dnia 30 listopada 2009 r. w sprawie ochrony dzikiego ptactwa.
4. Dyrektywa 2000/60/WE Parlamentu Europejskiego i Rady z dnia 23 października 2000 r. ustanawiającej ramy wspólnotowego działania w dziedzinie polityki wodnej, zwanej Ramową Dyrektywą Wodną.
5. Ustawa z dnia 3 października 2008 r. o udostępnianiu informacji o środowisku i jego ochronie, udziale społeczeństwa w ochronie środowiska oraz o ocenach oddziaływania na środowisko (t.j. Dz. U. z 2024 r. poz. 1112 ze zm.).
6. Ustawa z dnia 16 kwietnia 2004 r. o ochronie przyrody (t.j. Dz. U. z 2023 r. poz. 1336).
7. Ustawa z dnia 27 kwietnia 2001 r. – Prawo ochrony środowiska (t.j. Dz.U. z 2022 r. poz. 2556 ze zm.).
8. Ustawa z dnia 27 marca 2003 r. o planowaniu i zagospodarowaniu przestrzennym (t.j. Dz.U. z 2024 r. poz. 1130 ze zm.).
9. Ustawa z dnia 23 lipca 2003 r. o ochronie zabytków i opiece nad zabytkami (t.j. Dz. U. z 2022 r. poz. 840 ze zm.).
10. Ustawa z dnia 20 lipca 2017 r. – Prawo wodne (t.j. Dz. U. z 2023 r. poz. 1478).
11. Rozporządzenie Rady Ministrów z dnia 10 września 2019 r. w sprawie przedsięwzięć mogących znacząco oddziaływać na środowisko (Dz. U. z 2019 r. poz. 1839 ze zm.).
12. Rozporządzenie Ministra Środowiska z dnia 13 kwietnia 2010 r. w sprawie siedlisk przyrodniczych oraz gatunków będących przedmiotem zainteresowania Wspólnoty, a także kryteriów wyboru obszarów kwalifikujących się do uznania lub wyznaczenia jako obszary Natura 2000 (t.j. Dz. U. z 2014 r. poz. 1713).
13. Rozporządzenie Ministra Środowiska z dnia 12 stycznia 2011 r. w sprawie obszarów specjalnej ochrony ptaków (Dz. U. z 2011 r. Nr 25, poz. 133 ze zm.).
14. Rozporządzenie Ministra Środowiska z dnia 16 grudnia 2016 r. w sprawie ochrony gatunkowej zwierząt (t.j. Dz. U. z 2022 r. poz. 2380).
15. Rozporządzenie Ministra Środowiska z 9 października 2014 r. w sprawie ochrony gatunkowej grzybów (Dz. U. z 2014 r. poz. 1408).
16. Rozporządzenie Ministra Środowiska z dnia 9 października 2014 r. w sprawie ochrony gatunkowej roślin (Dz. U. z 2014 r. poz. 1409).
17. Rozporządzenie Ministra Środowiska z dnia 11 marca 2005 r. w sprawie ustalenia listy gatunków zwierząt łownych (Dz. U. z 2005 r. Nr 45 poz. 433 ze zm.).
18. Rozporządzenie Ministra Gospodarki Morskiej i Żeglugi Śródlądowej z dnia 11 października 2019 r. w sprawie kryteriów i sposobu oceny stanu jednolitych części wód podziemnych (Dz.U. 2019 poz. 2148).
19. Rozporządzenie Ministra Infrastruktury z dnia 25 czerwca 2021 r. w sprawie klasyfikacji stanu ekologicznego, potencjału ekologicznego i stanu chemicznego oraz sposobu klasyfikacji stanu

jednolitych części wód powierzchniowych, a także środowiskowych norm jakości dla substancji priorytetowych (Dz.U. 2021 poz. 1475)

20. Rozporządzenie Rady Ministrów z dnia 4 listopada 2022 r. w sprawie Planu gospodarowania wodami na obszarze dorzecza Wisły (Dz.U. z 2023 r. poz. 300).

Opracowując niniejszą prognozę wykorzystano informacje zawarte w następujących dokumentach i materiałach źródłowych:

1. Uchwała Nr XVI/115/2025 Rady Gminy Ełk z dnia 28 kwietnia 2025 r. w sprawie przystąpienia do sporządzenia zmiany miejscowego planu zagospodarowania przestrzennego, dla obszaru „Ełk-Osada” w gminie Ełk.
2. Wnioski do planu zagospodarowania przestrzennego, złożone przez kompetentne organy administracji w trybie przepisów ustawy o planowaniu i zagospodarowaniu przestrzennym.
3. Studium uwarunkowań i kierunków zagospodarowania przestrzennego gminy Ełk” (ujednolicona forma przyjęta uchwałą Nr LXXI/550/2023 Rady Gminy Ełk z dnia 27 lutego 2023 r.).
4. „Programu Ochrony Środowiska Gminy Ełk na lata 2022-2025 z perspektywą na lata 2026-2029” (uchwała Nr LXIV/475/2022 Rady Gminy Ełk z dnia 28 października 2022 r.).
5. „Plan Zagospodarowania Przestrzennego Województwa Warmińsko-Mazurskiego” (uchwała Nr XXXIX/832/18 Sejmiku Województwa Warmińsko-Mazurskiego z dnia 28 sierpnia 2018 r.).
1. Sikora A., Rohde Z., Gromadzki M., Neubauer G., Chylarecki P. (red.) 2007. Atlas rozmieszczenia ptaków lęgowych Polski 1985-2004. Bogucki Wyd. Nauk., Poznań.
2. Obidziński A., Żelazo J. (red.) 2011. Inwentaryzacja i waloryzacja przyrodnicza. Wydawnictwo SGGW, Warszawa.
3. Bródka S. (red.) 2010. Praktyczne aspekty ocen środowiska przyrodniczego. Bogucki Wydawnictwo Naukowe, Poznań.
4. Chmielewski T. J. 2013. Systemy krajobrazowe. Struktura – funkcjonowanie – planowanie. Wydawnictwo Naukowe PWN, Warszawa.
5. Kondracki J. 2013. Geografia regionalna Polski. Wydawnictwo Naukowe PWN, Warszawa.
6. Geoserwis Generalnej Dyrekcji Ochrony Środowiska (<http://geoserwis.gdos.gov.pl/mapy/>).
7. Centralny Rejestr Form Ochrony Przyrody (<http://crfop.gdos.gov.pl/CRFOP/>).
8. Centralna Baza Danych Geologicznych Państwowego Instytutu Geologicznego (<http://baza.pgi.gov.pl/website/cbdg/viewer.html/>).
9. IKAR Geoportal Państwowego Instytutu Geologicznego (<http://ikar2.pgi.gov.pl/cms/>),
10. Centralny Bank Danych Hydrogeologicznych Państwowego Instytutu Geologicznego (<http://epsh.pgi.gov.pl/epsh/>).
11. Hydroportal Krajowego Zarządu Gospodarki Wodnej ISOK (<http://mapy.isok.gov.pl/imap/>).
12. Portal o adaptacji do zmian klimatu <http://klimada.mos.gov.pl/>.

15. SPIS ZAŁĄCZNIKÓW, RYCIN I TABEL

Spis załączników:

1. Oświadczenie autora/kierującego zespołem autorów o spełnieniu wymagań, o których mowa w art. 74a ust. 2 ustawy z dnia 3 października 2008 r. o udostępnianiu informacji o środowisku i jego ochronie, udziale społeczeństwa w ochronie środowiska oraz o ocenach oddziaływania na środowisko.

Spis rycin:

| | |
|--|----|
| RYC. 1. LOKALIZACJA OBSZARU OPRACOWANIA. | 6 |
| RYC. 2. UŻYTKOWANIE OBSZARU OPRACOWANIA I TERENÓW W SĄSIEDZTWIE (MAPA SATELITARNA). | 10 |
| RYC. 3. OBSZAR OPRACOWANIA NA TLE FORM OCHRONY PRZYRODY. | 13 |
| RYC. 4. USYTUOWANIE OBSZARU OPRACOWANIA WZGLĘDEM JCW PODZIEMNYCH | 16 |
| RYC. 5. USYTUOWANIE OBSZARU OPRACOWANIA WZGLĘDEM JCW POWIERZCHNIOWYCH..... | 17 |

Spis tabel:

| | |
|---|----|
| TAB. 1. CHARAKTERYSTYKA JEDNOLITEJ CZĘŚCI WÓD PODZIEMNYCH. | 17 |
| TAB. 2. CHARAKTERYSTYKA JEDNOLITYCH CZĘŚCI WÓD POWIERZCHNIOWYCH W OBSZARZE OPRACOWANIA. | 17 |
| TAB. 3. OCENA RYZYKA NIEOSIĄGNIĘCIA CELÓW ŚRODOWISKOWYCH DLA JCW W REJONIE MIEJSCOWEGO PLANU..... | 18 |

ZAŁĄCZNIKI

ZAŁĄCZNIK NR 1

Oświadczenie autora/kierującego zespołem autorów o spełnieniu wymagań, o których mowa w art. 74a ust. 2 ustawy z dnia 3 października 2008 r. o udostępnianiu informacji o środowisku i jego ochronie, udziale społeczeństwa w ochronie środowiska oraz o ocenach oddziaływania na środowisko

OŚWIADCZENIE*

Karolina Reczulska
Imię i Nazwisko

Wrocław, 18.05.2026 r.
miejsowość, data

Oświadczam, jako

- autor/ -ka
- kierujący/ -ca zespołem autorów

dokumentu:

- prognoza oddziaływania na środowisko
- raport o oddziaływaniu przedsięwzięcia na środowisko
- raport o oddziaływaniu przedsięwzięcia na środowisko (ponowna ooś)
- raport o oddziaływaniu przedsięwzięcia na obszar Natura 2000

ukończyłem/ -łam

- studia pierwszego stopnia
- studia drugiego stopnia
- jednolite studia magisterskie

na kierunku związanym z kształceniem w obszarze:

- nauk ścisłych z dziedzin nauk chemicznych,
- nauk przyrodniczych z dziedzin nauk biologicznych oraz nauk o Ziemi,
- nauk technicznych z dziedzin nauk technicznych z dyscyplin: biotechnologia, górnictwo i geologia inżynierska, inżynieria środowiska,
- nauk rolniczych, leśnych i weterynaryjnych z dziedzin nauk rolniczych, nauk leśnych

lub ukończyłem/ -łam

- studia pierwszego stopnia
- studia drugiego stopnia
- jednolite studia magisterskie

posiadam co najmniej 5-letnie doświadczenie w pracach w zespołach przygotowujących raporty o oddziaływaniu przedsięwzięcia na środowisko lub prognozy oddziaływania na środowisko

brałam/ -em udział w przygotowaniu co najmniej 5 raportów o oddziaływaniu przedsięwzięcia na środowisko lub prognoz oddziaływania na środowisko

Jestem świadomy/ -ma odpowiedzialności karnej za złożenie fałszywego oświadczenia.

.....
Podpis (czytelny) oświadczającego

* Oświadczenie opracowane na podstawie art. 74a ustawy z dnia 3 października 2008 r. o udostępnianiu informacji o środowisku i jego ochronie, udziale społeczeństwa w ochronie środowiska oraz o ocenach oddziaływania na środowisko